

# Barista *Express*<sup>TM</sup>

BES875/SES875



TR HIZLI KILAVUZ

# Sage<sup>®</sup>



## İçindekiler

- 2 Sage® önce güvenliği öneriyor
- 6 Bileşenler
- 8 Fonksiyonlar
- 15 Bakım ve Temizlik
- 19 Sorun Giderme
- 23 Garanti

## SAGE® ÖNCE GÜVENLİĞİ ÖNERİYOR

Sage® olarak güvenliğe fazlasıyla önem veriyoruz. Her şeyden önce sizin güvenliğinizi düşünerek ürünler tasarlıyor ve üretiyoruz. Sizden herhangi bir elektrikli aleti kullanırken dikkatli olmanızı ve aşağıdaki uyarılara uymanızı rica ediyoruz.

### KULLANMADAN ÖNCE TÜM TALİMATLARI OKUYUN VE İLERİDE BAKMAK ÜZERE SAKLAYIN

- Bu belgenin indirilebilir bir versiyonuna [sageappliances.com](http://sageappliances.com) adresinden ulaşabilirsiniz.
- İlk kez kullanmadan önce, elektrik kaynağınızın cihazın altındaki anma etiketinde gösterilen ile aynı olduğundan emin olun. Sorularınız olması durumunda yerel elektrik şirketiniz ile iletişime geçin.

- Tüm elektrikli ev aletlerini kullanırken ilave güvenlik sağlamak için kaçak akım emniyet şalteri kurulması önerilir. Çalışırken anma akımı 30mA'dan daha yüksek olmayan emniyet şalterleri önerilir. Profesyonel tavsiye için bir elektrikçiye danışın.
- İlk kullanımdan önce tüm ambalaj malzemelerini çıkartın ve güvenli bir şekilde bertaraf edin.
- Küçük çocuklar adına boğulma tehlikesini ortadan kaldırmak için elektrik kablosuna takılı olan koruyucu kılıfı güvenli bir şekilde bertaraf edin.
- İlk kullanımdan önce cihazın doğru bir şekilde kurulmuş olduğundan emin olun.
- Bu cihaz yalnızca evde kullanım için tasarlanmıştır. Cihazı, kullanım amacı haricinde herhangi bir şey için kullanmayın. Hareket halindeki taşıtlarda veya teknelerde kullanmayın. Dış mekanlarda kullanmayın. Yanlış kullanımlar yaralanmalara sebep olabilir.
- Cihazı tezgahın kenarından uzakta sabit, ısıya dayanıklı, düz ve kuru bir zeminde konumlandırın ve elektrikli ocak, fırın veya gazlı ocak gibi ısı kaynaklarının üzerinde veya yakınında kullanmayın.

- Çalıştırmadan önce elektrik kablosunu tamamen açın.
- Elektrik kablosunun bir tezgah veya masanın kenarından sarkmasına izin vermeyin. Elektrik kablosunun sıcak yüzeylere dokunmasına veya düğümlemesine izin vermeyin.
- Kullanım sırasında cihazı gözetimsiz bırakmayın.
- Cihazın:
  - gözetimsiz bırakılması
  - temizlenmesi
  - taşınması
  - monte edilmesi veya
  - saklanması gerekiyorsa Espresso makinesini daima POWER düğmesini OFF konumuna getirmek için basarak kapatın. Cihazı kapatın ve fişini prizden çekin.
- Herhangi bir hasar için elektrik kablosunu, fişi ve cihazın kendisini düzenli olarak inceleyin. Herhangi bir şekilde hasar tespit edilmesi durumunda cihazın kullanımını derhal durdurun ve cihazın tamamını inceleme, değiştirme veya onarım için en yakındaki yetkili Sage Servis Merkezine götürün.
- Cihazı ve aksesuarlarınızı temiz tutun. Bu kitapçıkta sağlanan temizlik talimatlarına uyun. Bu kılavuz kitapçığında belirtilmeyen herhangi bir işlem, yetkili Sage Servis Merkezinde gerçekleştirilmelidir.
- Cihaz, yalnızca gözetilmeleri veya cihazın emniyetli bir şekilde kullanımına ilişkin talimat verilmesi ve ilgili tehlikeleri anlamaları kaydıyla 8 ve üzeri yaştaki çocuklar ile düşük fiziksel, duyuşsal ve zihinsel kabiliyetleri olan ya da deneyim veya bilgisi olmayan kişiler tarafından kullanılabilir.
- Çocuklar cihaz ile oynamamalıdır.
- Cihazın temizliđi, 8 ve üzeri yaşta olmadıkça ve yetişkin gözetiminde olmadıkları sürece çocuklar tarafından yapılmamalıdır.
- Cihaz ve kablosu 8 yaşından küçük çocukların erişemeyeceđi bir yerde saklanmalıdır.
- Cihaz ile birlikte sağlananlar haricinde başka eklentiler kullanmayın.
- Cihazı, bu kitapçıkta tanımlananlar haricinde başka herhangi bir yöntem ile çalıştırmayı denemeyin.
- Kullanım sırasında cihazı hareket ettirmeyin.
- Soğuk şebeke/şehir suyu haricinde başka sıvı kullanmayın. Kahvenin tadını ve espresso makinesinin nasıl çalışmak üzere tasarlandığını etkileyebileceğinden, yüksek düzeyde filtrelenmiş, minerali alınmış veya damıtılmış su kullanılmasını önermiyoruz.

- Cihazı asla su tankında su yokken kullanmayın.
- Makineyi kullanmadan önce portafiltrenin demleme başlığına sıkıca takıldığından ve sabitlendiğinden emin olun.
- Makine basınç altında olduğundan, portafiltreyi asla demleme işlemi sırasında çıkarmayın.
- Cihazın üstünde bardak haricinde başka bir şey koymayın.
- Metal yüzeyler kullanım sırasında sıcak hale gelmeye yatkın olduğundan makineyi kullanırken dikkatli olun.
- Sıcak yüzeylere dokunmayın. Taşımadan veya herhangi bir parçayı temizlemeden önce cihazın soğumasını bekleyin.
- Isıtma elemanının yüzeyi kullanımdan sonra sıcak olmaya devam edebilir.
- Cihazın, harici bir zaman ayarı veya ayrı bir uzaktan kumanda sistemi aracılığıyla çalıştırılması amaçlanmamıştır.
- Cihaz kullanılmadığı zaman daima cihazı OFF konumuna getirin, şalterini kapatın ve prizden fişini çekin.
- Temizlik haricinde her türlü bakım, yetkili Sage® servis merkezi tarafından gerçekleştirilmelidir.
- 
- Cihazı evye, ahşap veya gözenekli yüzeyler üzerinde kullanmayın.
- Kapalı bir alandıysa veya bir dolabın içerisindeyse cihazı kullanmayın.
- Kireç temizleme sırasında dikkatli olun, sıcak buhar çıkabilir. Kireç temizlemeden önce damlama tablasının boş ve takılı olduğundan emin olun. Daha fazla talimat için 'Bakım ve Temizlik' kısmına bakın.
- Besleme gözünün kapağı tam yerleşmeden öğütücüyü kullanmayın. Parmaklarınızı, ellerinizi, saçlarınızı, kıyafetinizi ve aletleri kullanım sırasında besleme gözünden uzak tutun.

## SU FİLTRESİ İÇİN ÖZEL TALİMATLAR

- Filtre kartuşu, çocukların erişemeyeceği bir yerde saklanmalıdır.
- Filtre kartuşlarını kuru bir yerde orijinal ambalajında saklayın.
- Kartuşları ısıdan ve doğrudan güneş ışığından koruyun.
- Hasarlı filtre kartuşlarını kullanmayın.
- Filtre kartuşlarını açmayın.
- Cihazı uzun bir süre kullanmadıysanız, su tankını boşaltın ve kartuşu değiştirin.



Gösterilen simge, bu cihazın normal evsel atıklarla birlikte atılmaması gerektiğini göstermektedir.

Cihaz, bu amaç için belirlenmiş bir yerel yetkili atık toplama merkezine veya bu hizmeti sağlayan bir satıcıya götürülmelidir. Daha fazla bilgi için, lütfen yerel yönetim makamaınıza danışın.



Elektrik çarpmasına karşı korunmak için, elektrik kablosunu, fişi veya cihazı suya veya başka bir sıvıya daldırmayın.

## YALNIZCA EVSEL KULLANIM AMAÇLIDIR BU TALİMATLARI SAKLAYIN



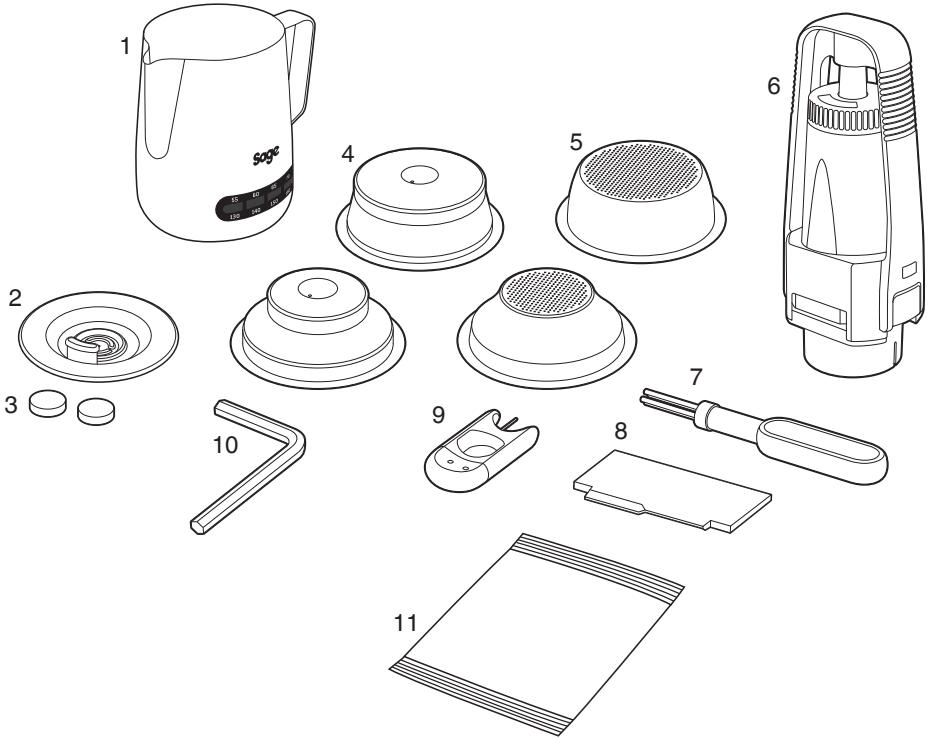
## Bileşenler



- A. 250g çekirdek besleme gözü
- B. Entegre konik çapak öğütücü
- C. Öğütme çıkışı
- D. Öğütme aktivasyon düğmesi
- E. Eller serbest öğütme kazağı
- F. ÖĞÜTME BOYUTU seçici
- G. ÖĞÜTME MİKTARI düğmesi
- H. FİLTRE BOYUTU düğmesi
- I. POWER (Güç) düğmesi
- J. Entegre çıkarılabilir 54mm tokmak
- K. Grup başlığı
- L. Paslanmaz Çelik Portafiltre
- M. Uzun bardaklar için ekstra uzun bardak açıklığı
- N. Çıkarılabilir ıslak ve kuru kahve ayırıcı damlama tablası
- O. 360° döndürülebilir buhar çubuğu

- P. Özel sıcak su çıkışı
- Q. Buhar/Sıcak Su düğmesi
- R. Buhar/Sıcak Su ışığı
- S. 1 FİNCAN ve 2 FİNCAN düğmeleri
- T. CLEAN ME (Beni Temizle) ışığı
- U. Espresso basınç göstergesi
- V. Program düğmesi  
Ön ayarlı 1 FİNCAN ve 2 FİNCAN shot hacimlerini yeniden programlar.

### AKSESUARLAR



- |   |                                     |
|---|-------------------------------------|
| 1. Temp Control™ Süt Güğümü   | 6. Su filtresi tutucu ve filtre     |
| 2. Temizlik diski   | 7. Temizlik fırçası                 |
| 3. Temizlik tabletleri  | 8. Razor™ hassas doz ayarlama aleti |
| 4. Çift Duvarlı filtre sepetleri<br>(1 fincan ve 2 fincan) Önceden öğütülmüş<br>kahve ile kullanın.           | 9. Temizlik aleti                   |
| 5. Tek Duvarlı filtre sepetleri<br>(1 fincan ve 2 fincan) Taze bütün<br>kahve çekirdekleri öğütürken kullanın | 10. Alyan anahtar                   |
|   | 11. Kireç giderme tozu              |



**Anma Değerleri**

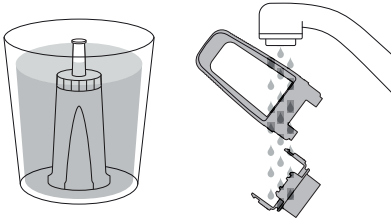
220–240V~ 50Hz 1560–1850W



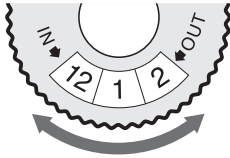
## Fonksiyonlar

### SU FİLTRESİNİN TAKILMASI

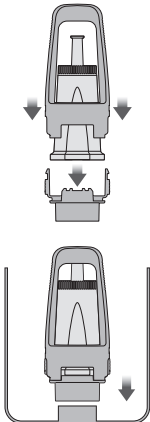
- Su filtresi ile su filtresi tutucuyu plastik torbadan çıkarın.
- Filtreyi 5 dakika boyunca soğuk suda bekletin.
- Filtre tutucuyu soğuk su ile yıkayın.



- Gelecek ayki deęiřtirme için hatırlatma ayarlayın. Filtreyi her 3 ayda bir deęiřtirmeyi tavsiye ediyoruz.



- Filtreyi, filtre tutucunun iki parçasına yerleřtirin.
- Monte edilmiř filtre tutucuyu su tankına takmak için, filtre tutucunun tabanı ile su tankı içindeki adaptörü hizalayın. Yerine oturtmak için ařaęı itin.



- Su tankını makinenin arkasındaki yerine geri kaydırmadan ve yerine oturtmadan önce soęuk musluk suyu ile doldurun.

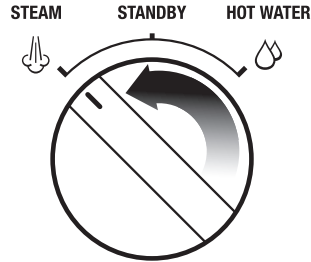
### İLK KULLANIM

- Su tankını MAX iřaretine kadar soęuk musluk suyu ile doldurun.
- Besleme gözünün yerine oturduęundan emin olun.
- Elektrik kablosunu 230V prize takın. Makineyi açmak için POWER düęmesine basın. Makine ısınırken POWER düęmesi iřięi yanıp sönecektir.
- Grup bařlıęının altında büyük bir ısıya dayanıklı kase koyun.

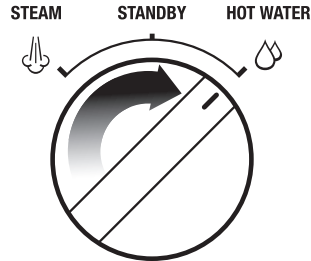
### NOT

Besleme gözü doęru şekilde yerleřtirilmediyse, FILTER SIZE (Filtre Boyutu) LED iřięi yanıp sönecektir.

1. Grup bařlıęından sıcak su geęirmek için 2 CUP (Fincan) düęmesine basın.
2. Buhar çubuęunun ucunu damlama tablasının üzerine konumlandırın. STEAM / HOT WATER (Buhar / Sıcak Su) düęmesini STEAM konumuna getirin ve 10 saniye boyunca buhar çubuęundan buhar geęirin.



3. STEAM / HOT WATER düęmesini HOT WATER konumuna getirin ve 10 saniye boyunca sıcak su çıkıřından su geęirin.



4. Su tankı boşalana kadar 1-3 adımları tekrar edin.

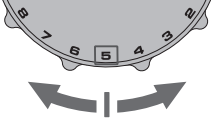


## GENEL KULLANIM

### Öğütme Boyutunun Ayarlanması

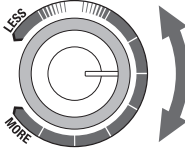
Öğütme boyutu, filtre sepetindeki kahveden geçen suyun akış oranını ve espresso'nun tadını etkileyecektir.

Ayar 8'de başlamanızı ve gerektiği şekilde ayar yapmanızı öneririz.



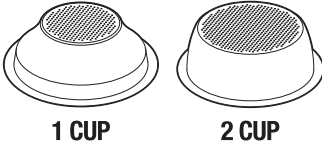
### Öğütme Miktarının Ayarlanması

Başlangıç noktası olarak GRIND AMOUNT (Öğütme Miktarı) düğmesini saat 3 konumuna getirin. Doz miktarını ayarlamak için gerektiği şekilde LESS (daha az) veya MORE (daha fazla) konumuna doğru ayarlayın.

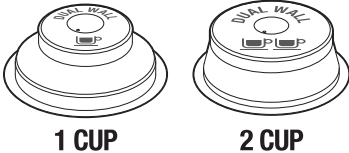


### Filtre sepetinin seçilmesi

Taze kavrulmuş kahve çekirdeği (30 günden az) öğütüyorsanız Tek Duvarlı filtre sepetleri kullanın.

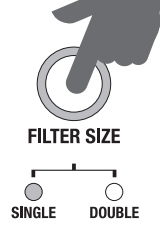


Kavurma tarihi önemli olmayan veya önceden öğütülmüş kahve kullanıyorsanız Çift Duvarlı filtre sepetleri kullanın.



### Filtre Boyutunun Seçilmesi

Portafiltreye 1 CUP veya 2 CUP filtre sepetini ekleyin. 1 CUP filtre sepetini kullanıyorsanız SINGLE (tek) seçmek için veya 2 CUP filtre sepeti kullanıyorsanız DOUBLE (çift) seçmek için FILTER SIZE düğmesine basın.



### Otomatik Dozaj

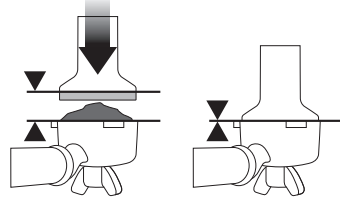
- Öğütme aktivasyonu düğmesini devreye sokmak için portafiltreyi ittirin ve bırakın.
- Öğütme otomatik olarak duracaktır, ancak döngü sona ermeden öğütmeyi durdurmak isterseniz portafiltreyi ittirin ve bırakın.

### Manuel Dozaj

- Öğütme aktivasyonu düğmesini devreye sokmak için portafiltreyi ittirin ve tutun. İstenilen miktarda öğütülmüş kahve dozu ayarlanana kadar tutmaya devam edin.
- Öğütmeyi durdurmak için portafiltreyi bırakın.

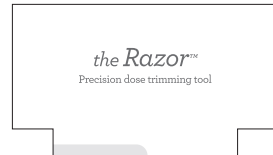
### Öğütülmüş Kahveyi Sıkıştırma

- Öğütme tamamlandığında, sıkıca bastırın.
- Doz ayarlamaya bir kılavuz olarak, tokmak üzerindeki metal kapağın en üst kısmı, kahve sıkıştırıldıktan SONRA filtre sepetinin üstü ile aynı seviyede olmalıdır.

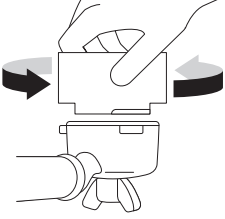


### Dozu Azaltma

Razor™ hassas doz ayarlama aleti, tutarlı bir çekme için kabı doğru seviyeye göre ayarlamanızı sağlar.



- Razor™ doz ayarlama aletini, aletin kenarları sepetin kenarlarına denk gelecek şekilde filtre sepetine yerleştirin.
- Fazlalık öğütülmüş kahveyi azaltmak için portafiltreyi bir açıyla bir kap üzerinde tutarken Razor™ doz ayarlama aletini ileri çeri döndürün.

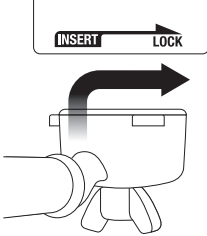


### Grup Başlığının Temizlenmesi

Portafiltreyi grup başlığına yerleştirmeden önce, kalan öğütülmüş kahveleri temizlemek ve sıcaklığı sabitlemek için yaklaşık 5 saniye boyunca 1 CUP düğmesine basarak grup başlığından kısa bir süreliğine su akmasını sağlayın.

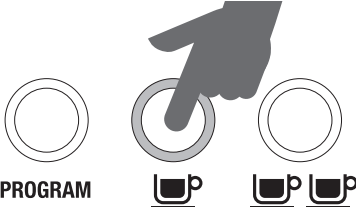
### Portafiltrenin Takılması

Portafiltreyi grup başlığına takın ve direnç hissedene kadar tutamağı ortaya doğru döndürün.



### Ön Ayarlı Shot Hacmi – 1 CUP düğmesi

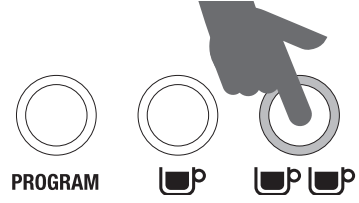
Ön ayarlı hacimde (yaklaşık 30ml) tek bir shot espresso çekmek için 1 CUP düğmesine bir kez basın.



Ön ayarlı bir shot hacmi sırasında 1 CUP veya 2 CUP düğmesine basmak çekme işlemi derhal durduracaktır.

### Ön Ayarlı Shot Hacmi – 2 CUP düğmesi

Ön ayarlı hacimde (yaklaşık 60ml) çift shot espresso çekmek için 2 CUP düğmesine bir kez basın.



### Yeniden Programlama

#### Shot Hacmi – 1 CUP veya 2 CUP

1. Programlamaya başlamak için Program düğmesine bir kez basın.
2. Espresso çekmeyi başlatmak için 1 CUP veya 2 CUP düğmesine basın. İstenilen hacimde espresso çekildikten sonra 1 CUP veya 2 CUP düğmesine tekrar basın. Yeni 1 CUP veya 2 CUP hacminin ayarlandığını göstermek için makine iki kez uyarı sesi çıkaracaktır.

### Varsayılan Hacimlerin Sıfırlanması

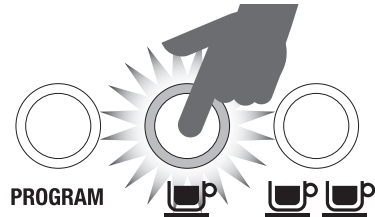
Makineyi varsayılan 1 CUP ve 2 CUP shot hacimlerine sıfırlamak için, makine üç kez uyarı sesi çıkarana kadar PROGRAM düğmesine basılı tutun. PROGRAM düğmesini serbest bırakın.



Varsayılan ayarlar: 1 CUP shot hacmi yaklaşık 30ml'dir. 2 CUP shot hacmi yaklaşık 60ml'dir.

### Manual Shot Hacmi

1 CUP veya 2 CUP düğmesine basılı tutun. Düğme serbest bırakılana kadar çekme işlemi düşük basınçlı ön demlemeye girecektir. 1 CUP veya 2 CUP düğmesi serbest bırakıldığında, çekme işlemi tam basınçta devam edecektir. İstenilen hacimde espresso çekildikten sonra 1 CUP veya 2 CUP düğmesine tekrar basın.



**PRESS & HOLD**

## ÇEKME KILAVUZU

### DOĞRU ÇEKME



✓ Espresso Aralığı Dahilinde

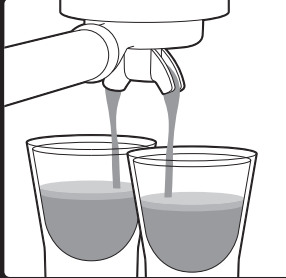


- Akış 8 -12 saniye sonra başlar
- Akış, sıcak bal gibi yavaşır
- Krema, ince bir köpük dolgusu ile altın kahverengidir
- Espresso koyu kahverengidir
- Çekme 25-30 saniye sürer

### AZ ÇEKME



✗ Espresso Aralığının Altında



- Akış 1- 6 saniye sonra başlar
- Akış, su gibi hızlıdır
- Krema ince ve soluktur
- Espresso soluk kahverengidir
- Acı/sert, zayıf ve sulu tada sahiptir
- Çekme 20 saniyeye kadar sürer

### FAZLA ÇEKME



✗ Espresso Aralığının Üstünde



- Akış 12 saniye sonra başlar
- Akış, damlama şeklindedir ya da hiç
- Krema koyu ve benekli
- Espresso oldukça koyu kahverengidir
- Acı ve yanmış tada sahiptir
- Çekme 35 saniyeden uzun sürer

### ÇEKME SONRASI

#### KULLANILAN ÖĞÜTMELERİ ÇIKARIN



Kullanılmış öğütmeler bir kahve 'diski' oluşturacaktır. Disk ıslak ise, 'Az Çekme' kısmına bakın.

#### FILTRE SEPETİNİ DURULAYIN



Tıkanıklıkları önlemek için filtre sepetini temiz tutun. Filtre sepetinde öğütülmüş kahve olmadan portafiltreyi makineye yerleştirin ve sıcak su geçirin.

### ÇÖZÜMLER

#### DÖNDÜRÜN



#### ÖĞÜTME BOYUTU

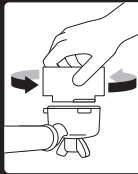
Ayarlayın ve yeniden deneyin

#### Daha İnce Öğütün

15 kilo basınç kullanarak sıkıştırın. Tokmak üzerindeki metal kapağın en üst kısmı, sıkıştırmadan SONRA filtre sepetinin üstü ile aynı seviyede olmalıdır.

Razor™ doz ayarlama aletini

kullanın. Daima Razor™ aletini kullanın ve sıkıştırma sonrasında biraz kahve azaltın.



### ÇÖZÜMLER

#### DÖNDÜRÜN



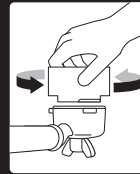
#### ÖĞÜTME BOYUTU

Ayarlayın ve yeniden deneyin

#### Grind Coarser

Tamp using 15 kilos of pressure. The top edge of metal cap on the tamper should be level with the top of the filter basket AFTER tamping.

Trim the puck to the right level using the Razor™ dose trimming tool.



Always use the Razor™ tool and trim off some coffee after tamping.

## ÇEKME KILAVUZU

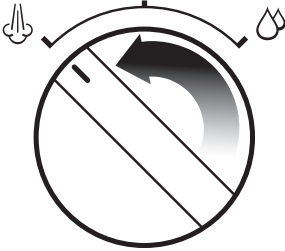
	ÖĞÜTME	DOZ	BASTIRMA	SHOT SÜRESİ
<b>FAZLA ÇEKME</b> ACI • SERT	ÇOK İNCE	ÇOK FAZLA AZALTMAK İÇİN RAZOR KULLANIN	15-20KG	35 SANİYE UZUN
<b>DENGELİ</b>	İDEAL	8-11g (1 FİNCAN) 16-19g (2 FİNCAN)	15-20KG	25-30 SANİ- YE
<b>AZ ÇEKME</b> HAFIF TAT • EKŞİ	ÇOK KALIN	ÇOK AZ DOZU ARTIRIN VE AZALTMAK İÇİN RAZOR KULLANIN	15-20KG	20 SANİYE- NİN ALTINDA

### STEAM / HOT WATER (BUHAR / SICAK SU) DÜĞMESİNİN KULLANIMI

#### Buhar

- Buhar çubuğunun ucunu damlama tablasının üzerine konumlandırın.
- STEAM / HOT WATER (Buhar / Sıcak Su) düğmesini STEAM konumuna getirin. STEAM / HOT WATER ışığı, makinenin buhar oluşturmak için ısındığını göstermek için yanıp sönecektir.

STEAM      STANDBY      HOT WATER



- STEAM/HOT WATER ışığı yanıp sönmeyi bıraktığında, düğmeyi STANDBY konumuna geri getirin.
- Ardından 8 saniye içerisinde buhar çubuğunun ucunu, güğümün sağ kısmına yakın bir şekilde saat 3 konumunda sütün yüzeyinin altına yerleştirin (1-2cm) ve hızlı bir şekilde düğmeyi STEAM konumuna geri getirin. Buharı duraklatmak sütün güğümden sıçramasını önler (bu duraklatma fonksiyonu yalnızca 8 saniye sürer).
- Süt güğümü üzerindeki gösterge şeridi, tam süt sıcaklığını göstermek için renk değiştirecektir. Süt sıcaklığının 60-65°C arasında olmasını tavsiye ediyoruz.

- Süt doğru sıcaklığa ulaştığında (60-65°C), güğümü çıkartmadan ÖNCE düğmeyi STANDBY konumuna geri getirin.
- Güğümü bir kenara koyun. Buhar çubuğunu derhal nemli bir bez ile silin. Ardından, buhar çubuğunun ucu damlama tablasının üzerine konumlandırılmışken, buhar çubuğunun içerisinde kalan sütü temizlemek için kısa süreliğine buharı açın.
- Sütü doğrudan espressoya dökün.

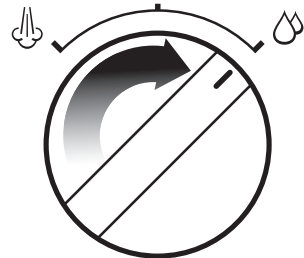
#### NOT

5 dakika boyunca devamlı buharın ardından makine otomatik olarak buhar fonksiyonunu devre dışı bırakacaktır. STEAM/HOT WATER ışığı yanıp sönecektir. Bu gerçekleştiğinde düğmeyi STANDBY konumuna getirin.

#### Sıcak Su

- STEAM/HOT WATER düğmesini HOT WATER konumuna getirin.
- Sıcak suyu durdurmak için düğmeyi STANDBY konumuna getirin.

STEAM      STANDBY      HOT WATER

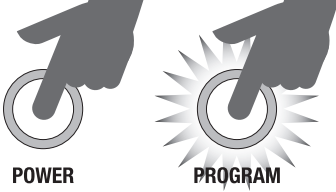


## GELİŞMİŞ SICAKLIK MODU

### Su Sıcaklığının Ayarlanması

Gelişmiş Sıcaklık Moduna girmek için:

1. Makineyi kapatmak için POWER düğmesine basın.
2. PROGRAM düğmesine basılı tutun, ardından POWER düğmesine basın. Makine bir kez uyan sesi çıkaracaktır. Işığış yanan düğme, mevcut seçili sıcaklığı gösterecektir. Su sıcaklığını ayarlamak için, Gelişmiş Sıcaklık Moduna girdikten sonraki 5 saniye içerisinde aşağıdaki düğmelerden birine basın. Makine, değişikliği onaylamak için iki kez uyan sesi çıkaracaktır. Gelişmiş Sıcaklık Moduna girdikten sonraki 5 saniye içerisinde herhangi bir düğmeye basılmaz ise, herhangi bir değişiklik yapılmayacaktır ve makine STANDBY moduna dönecektir.

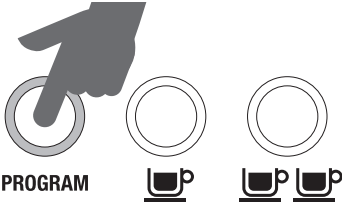


POWER

PROGRAM

### Varsayılan Sıcaklık ayarı:

Gelişmiş Sıcaklık Modunda Program düğmesine basın.

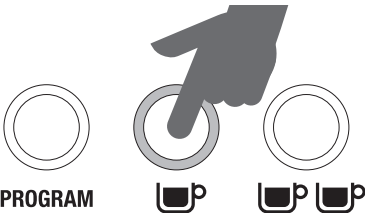


PROGRAM



### Su Sıcaklığını +1°C Artırma:

Gelişmiş Sıcaklık Modunda 1 CUP düğmesine basın.

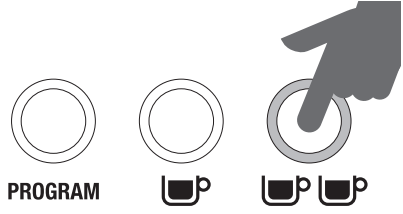


PROGRAM



### Su Sıcaklığını +2°C Artırma:

Gelişmiş Sıcaklık Modunda 2 CUP düğmesine basın.

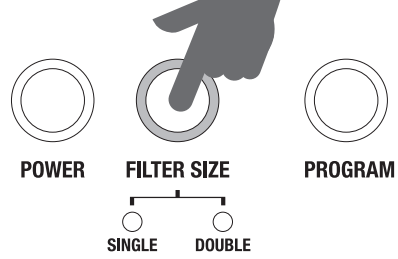


PROGRAM



### Su Sıcaklığını -1°C Düşürme:

Gelişmiş Sıcaklık Modunda FILTER SIZE düğmesine basın.



POWER

FILTER SIZE

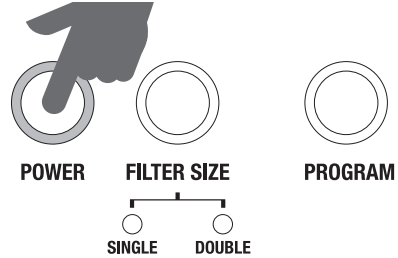
PROGRAM

SINGLE

DOUBLE

### Su Sıcaklığını -2°C Düşürme:

Gelişmiş Sıcaklık Modunda POWER düğmesine basın.



POWER

FILTER SIZE

PROGRAM

SINGLE

DOUBLE

### AUTO OFF (OTOMATİK KAPATMA) MODU

Uyumluluk düzenlemeleri uyarınca makine 30 dakikanın ardından otomatik olarak AUTO OFF (Otomatik Kapatma) moduna geçer.

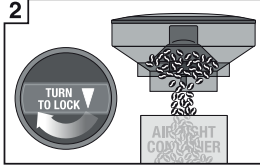
## KONİK ÇAPAKLARIN AYARLANMASI

Bazı kahve türleri, ideal çekme veya demleme elde etmek için daha geniş bir öğütme aralığı gerektirebilir. Barista Express™ makinesinin bir özelliği de ayarlanabilir üst çapak ile bu aralığı genişletme kabiliyetidir.

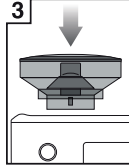
Tek seferde yalnızca bir ayarlama yapılmasını tavsiye ediyoruz.



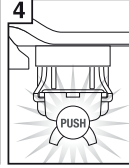
1 Besleme gözünün kilidini açın



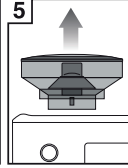
2 Bekleme gözünü haznenin üzerinde tutun ve çekirdekleri hazneye boşaltmak için düğmeyi çevirin



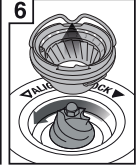
3 Besleme gözünü konuma hizalayın



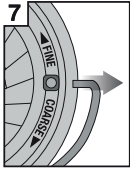
4 Boşalana kadar öğütücüyü çalıştırın



5 Besleme gözünü çıkarın



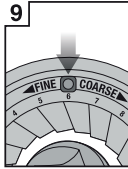
6 Üst çapağı çıkarın



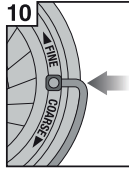
7 Çapağın her iki yanındaki tel tutamakları çıkarın



8 Ayarlanabilir üst çapağı çevirin, 1 numara, daha kalın veya daha ince



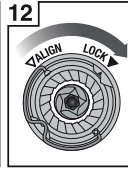
9 Numarayı tutamak acıklığı ile hizalayın



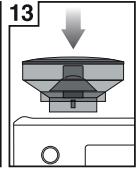
10 Çapağın her iki yanından tel tutamakları geçirin



11 Üst çapağı sıkıca konumuna itirin



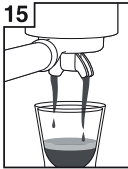
12 Üst çapağı kilitleyin



13 Besleme gözünü konuma hizalayın



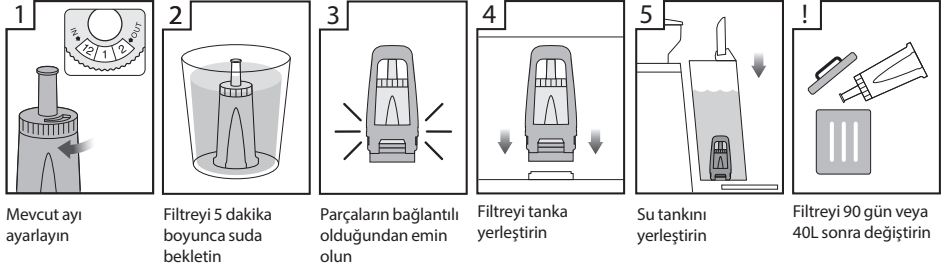
14 Besleme haznesini Çekmenizi kontrol edin kilitleyin





## Bakım ve Temizlik

### SU FİLTRESİNİN DEĞİŞTİRİLMESİ



Sağlanan su filtresi, birçok dahili çalışma bileşeninin içerisinde ve üzerinde kireç oluşumu riskini azaltmaya yardım eder. Su filtresini her üç ayda bir veya 40L'de bir değiştirmek, makinenin kirecinin temizlenmesi ihtiyacını azaltacaktır.

40L sınırı, su sertlik seviyesi 4'e göre belirlenmiştir. Seviye 2 bölgesinde iseniz bu sınırı 60L'e çıkartabilirsiniz.



### UYARI

Düzenli kullanımın ardından sert su, dahili çalıştırma bileşenlerinin çoğunun içerisinde ve üzerinde mineral birikmesine neden olarak demleme akışını, demleme sıcaklığını, makinenin gücünü ve espresonun tadını düşürebilir.

### TEMİZLİK DÖNGÜSÜ

Bir temizlik döngüsü gerektiği zaman CLEAN ME işiği yanacaktır. Bu, kireç temizlemeden ayrı bir işlemdir.

1. Portafiltreye 1 CUP filtre sepetini ekleyin, ardından sağlanan temizlik diskini ve sonrasında da 1 temizlik tabletini ekleyin.
2. Portafiltreyi grup başlığına yerleştirin.
3. Su tankının soğuk su ile dolu olduğundan ve damlama tablasının boş olduğundan emin olun.
4. Makineyi kapatmak için POWER düğmesine basın.
5. 1 CUP ve 2 CUP düğmelerine aynı anda basarken, aynı zamanda POWER düğmesine de basın. Her 3 düğmeyi de yaklaşık 10 saniye boyunca basılı tutun.
6. Temizlik döngüsü başlayacaktır ve yaklaşık 5 dakika sürecektir. Bu sırada su, temizlik tabletini

çözmek için aralıklı olarak portafiltreye akacaktır ve ardından grup başlığına akacaktır. Temizlik diskinizin ortasında bir delik bulunmuyorsa, portafiltreden neredeyse hiç veya hiç su gelmeyecektir.

7. Portafiltreyi çıkartın ve tabletin tamamen çözüldüğünden emin olun. Tablet çözünmemiş ise; tablet çözünene kadar temizlik döngüsünün 4. adımını tekrarlayın.
8. Tablet tamamen çözüldüğünde temizlik diskini çıkarın, portafiltreyi yeniden takın ve demleme başlığı durulamak için 2 CUP düğmesine basın. Makineye su sıçramasını önlemek için portafiltrenin ucunun altına bir kap konulmasını tavsiye ederiz. Tamamlandığı zaman etrafta herhangi bir damla varsa yumuşak kuru bir bezle silin.

### KİREÇ GİDERME



#### NOT

Makinenin kirecini temizlerken, kireç giderme tozunu eklemeyen önce su filtresinin su tankından çıkartılmış olduğundan emin olun.



#### NOT

Makine, kireç giderme döngüsü gerçekleştirme zamanı geldiğinde otomatik olarak bir hatırlatma yapmayacaktır. Temizlik döngüsü demleme başlığını kahve yağlarından arı tutmak için önemli iken; kireç giderme döngüsü de makinenin iç kısmının temiz tutulmasını ve mineral birikimi olmamasını sağlamak için önemlidir.

Su sertlik seviyesi 4 iken cihanınızda 90 günde bir kireç giderme yapmanız; su sertlik seviyesi 6 iken ise 60 günde bir kireç giderme yapmanız tavsiye edilir.



## UYARI

Elektrik kablosunu, fişi veya cihazı suya veya başka bir sıvıya daldırmayın. Su tankı kireç giderme sırasında asla çıkartılmamalı veya tamamen boşaltılmamalıdır.



## NOT

Kireç giderme yaparken şişelenmiş şü kullanmayın. Şişelenmiş suların çoğu, makinenin içinde tortu bırakabilecek çözünmüş katı maddeler içerebilir.

### Kireç giderme fonksiyonu için makineyi hazırlama

1. Bir poşet Sage kireç giderme tozunu bir litre soğuk musluk suyunda tamamen çözündürün, ardından su tankını doldurun (işleme, tozu tamamen çözündürdükten sonra başlayın).
2. Kireç Giderme moduna girmek için 2 CUP düğmesine basılı tutun, ardından aynı anda POWER düğmesini basılı tutun. Kireç giderme eylemini başlatmanın bir parçası olarak cihaz ısınacaktır, ısınma işlemi sırasında POWER düğmesi devamlı olarak yanıp sönecektir. POWER düğmesi, 1 CUP düğmesi, CLEAN ME göstergesi ve HOT WATER / STEAM göstergelerinin hepsi yandığında, makinenin kireç giderme için hazır olduğu anlamına gelmektedir.

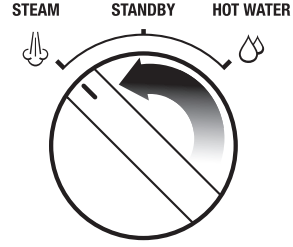
### Kahve bileşenin kirecini giderme

3. Makinenin kahve bileşeni için kireç gidermeyi başlatmak için 1 CUP düğmesine basın. Kahve bileşenin kireç giderme işlemi yaklaşık 25 saniye sürer. 1 CUP düğmesi devamlı olarak yanıp sönecektir ve kireç giderme işlemi sona erdiğinde sabit kalacaktır. Kireç giderme işlemi 25 saniye içerisinde sona erdirmek için 1 CUP düğmesine tekrar basın.

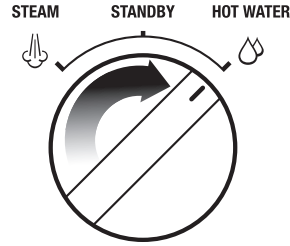
### Buhar ve sıcak su bileşenlerinin kirecini giderme

Buhar ve sıcak su bileşenlerinin kirecini giderme sırasıyla 13 saniye ve 8 saniye sürer. Kireç giderme işlemi, buhar düğmesi STANDBY konumuna getirilerek daha önce sonlandırılabilir.

4. Buhar düğmesini STEAM (Buhar) ikonuna doğru SOLA döndürerek Buhar bileşeninin kirecini giderin.



5. Buhar düğmesini HOT WATER (Sıcak Su) ikonuna doğru SAĞA döndürerek Sıcak su bileşeninin kirecini giderin.



### Kireç gidermeyi tamamlamak için işlemleri tekrarlayın

Yukarıdaki işlemlerden sonra, kireç giderme solüsyonunun yarıya (0.5 litre) yakını su tankında kalacaktır.

6. Tanktaki solüsyonu boşaltmak için kireç giderme işlemini tamamlamak adına yukarıdaki 4-6. adımları tekrarlayın.

### Kireç Giderme Solüsyonunun Durulanması

7. Kireç gidermenin ardından, su tankını çıkartın ve iyice durulayın, ardından maksimum kapasiteye (2 litre) kadar yeni soğuk su ile doldurun ve makineyi temizleme solüsyonunun kalıntılarında tamamen temizlemek için 4-6. adımları tekrarlayın.
8. Kireç giderme işlemini iptal etmek için 'POWER' düğmesine basın. Bu, LED ışıkların kapanması ile gösterilecektir.



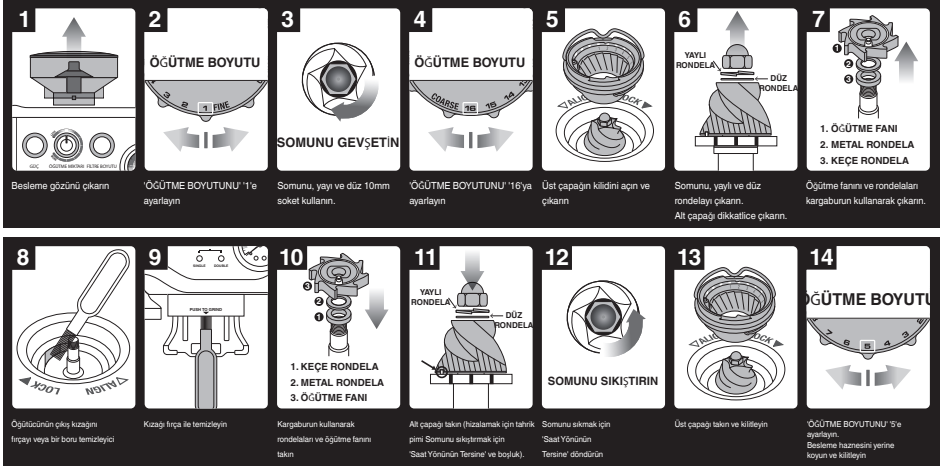
## NOT

Kireç giderme modunda 5 dakika boyunca herhangi bir eylem gerçekleşmemesi durumunda makine otomatik olarak kapanır. Kireç giderme işlemine devam etmek için lütfen 3. adımdan başlayın.



## KONİK ÇAPAK ÖĞÜTÜCÜ İÇİN İLERİ TEMİZLİK

Bu adım yalnızca öğütücü çapaklar ile öğütme çıkışı arasında bir tıkanıklık varsa gereklidir.



### UYARI

Öğütücü çapaklar fazlasıyla keskin olduğundan dikkatli olunmalıdır.

### BUHAR ÇUBUĞUNUN TEMİZLENMESİ

Buhar çubuğu, sütü tekstüre ettikten sonra daima temizlenmelidir. Buhar çubuğunu nemli bir bezle silin. Ardından, buhar çubuğunun ucu damlama tablasının üzerine konumlandırılmışken, STEAM / HOT WATER düğmesini kısa süreliğine STEAM konumuna getirin. Bu, buhar çubuğunun içerisinde kalan sütü temizleyecektir.

Buhar çubuğunun ucundaki deliklerden herhangi birinin tıkanması durumunda, STEAM / HOT WATER düğmesinin STANDBY konumunda olduğundan emin olun. Makineyi kapatmak için POWER düğmesine basın ve soğumasını bekleyin. Deliğin/deliklerin tıkanıklığını açmak için sağlanan temizlik aletinin ucundaki pimi kullanın.

Buhar çubuğu hala tıkanık ise, temizleme aletindeki entegre anahtar kullanarak ucunu çıkartın ve sıcak suya daldırın. Buhar çubuğunu yeniden takmadan önce deliğin/deliklerin tıkanıklığını açmak için sağlanan temizlik aletinin ucundaki pimi kullanın.

### FİLTRE SEPETLERİNİN VE PORTAFİLTRENİN TEMİZLENMESİ

Filtre sepetleri ve portafiltre, her türlü kahve yağı kalıntısını temizlemek için kullanımdan sonra derhal sıcak suyun altında durulanmalıdır.

Filtre sepetindeki deliklerden herhangi birinin tıkanması durumunda, deliğin/deliklerin tıkanıklığını açmak için sağlanan temizlik aletinin ucundaki pimi kullanın.

Delik/delikler hala tıkanık ise, sıcak suyun içinde bir temizlik tabletini gözdürün ve filtre sepeti ile portafiltreyi yaklaşık 20 dakika boyunca solüsyonda bekletin. İyiye durulayın.

### FİLTRE ELEĞİNİN TEMİZLENMESİ

Grup başlığının iç kısmı ve filtre eleği, herhangi bir öğütülmüş kahve parçacığını temizlemek adına nemli bir bezle silinmelidir.

Makineyi düzenli olarak temizleyin. Grup başlığına boş bir filtre sepeti ve portafiltre takın. 1 CUP düğmesine basılı tutun ve herhangi bir kahve kalıntısını durulamak için kısa bir süre su akıtın.

### DAMLAMA VE SAKLAMA TABLASININ TEMİZLENMESİ

Damlama tablası düzenli aralıklarla çıkartılmalı, boşaltılmalı ve temizlenmelidir, özellikle de damlama tablası dolu göstergesi EMPTY ME! (Beni Boşalt) gösterdiğinde.

Izgarayı damlama tablasından ayırın. Öğütülmüş kahve ayırıcısını kaldırın ve öğütülmüş kahveleri temizleyin. EMPTY ME! göstergesi, kenar mandalları serbest bırakmak için tablayı yukarı çekerek de damlama tablasından kaldırılabilir. Tüm parçaları ılık, sabunlu bir suda yumuşak bir bez ile yıkayın. Durulayın ve iyice kurulayın.

Saklama tablası (damlama tablasının arkasında bulunur) çıkarılabilir ve yumuşak, nemli bir bezle temizlenebilir. Aşındırıcı temizleyiciler, keçe veya yüzeyi çizebilecek bezler kullanmayın.



## NOT

Tüm parçalar ılık su ve hafif bir bulaşık yıkama sıvısı kullanılarak elde temizlenmelidir. Aşındırıcı temizleyiciler, keçe veya yüzeyi çizebilecek bezler kullanmayın. Parçaların veya aksesuarların herhangi birini bulaşık makinesinde temizlemeyin.

## DIŞ MUHAFAZANIN VE FİNCAN ISITMA TABLASININ TEMİZLENMESİ

Dış muhafaza ve fincan ısıtma tablası yumuşak, nemli bir bezle temizlenebilir. Yumuşak, kuru bir bezle silin. Aşındırıcı temizleyiciler, keçe veya yüzeyi çizebilecek bezler kullanmayın.

## MAKİNEİNİZİN SAKLANMASI

Makinenizi saklamadan önce, STEAM / HOT WATER düğmesinin STANDBY konumunda olduğundan emin olun, makineyi kapatmak için POWER düğmesine basın ve fişi prizden çekin. Kullanılmamış çekirdekleri besleme gözünden ayırın, öğütücüyü temizleyin (sayfa 17'yi bakın), su tankı ve damlama tablasını boşaltın.



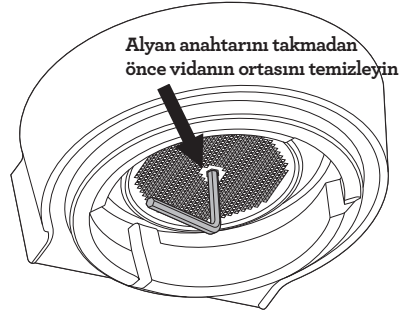
## UYARI

Elektrik kablosunu, fişi veya cihazı suya veya başka bir sıvıya daldırmayın.

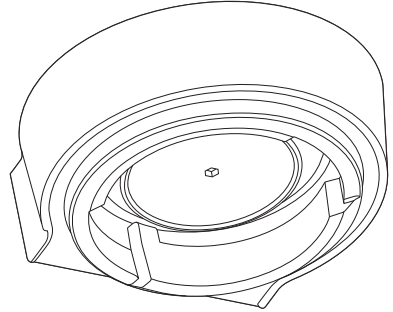
## ALYAN ANAHTARININ KULLANIMI

Zamanla, ideal demleme performansı sağlamak için filtre eleğini çevreleyen silikon contanın değiştirilmesi gerekecektir.

1. Makineyi kapatmak için POWER düğmesine basın ve fişi prizden çekin.
2. Su tankını ve damlama tablasını dikkatli bir şekilde çıkartın, dolu iseler daha da dikkatli olun.
3. Yiyecek şişi veya benzerini kullanarak vidanın ortasını kahve kalıntılarından temizleyin.
4. Alyan anahtarının kısa ucunu vidanın ortasına yerleştirin. Vidayı gevşetmek için saat yönünün tersine döndürün.



5. Gevşediği zaman vidayı ve paslanmaz çelik filtre eleğini çıkarın ve saklayın. Filtre eleğinin aşağıya doğru bakan kısmını not edin. Bu, yeniden montajı kolaylaştıracaktır. Filtre eleğini ılık, sabunlu suda yıkayın, ardından iyice kurulayın.
6. Silikon contayı parmaklarınızla veya bir çift kargaburun kullanarak çıkartın. Yeni contayı düz tarafı öne, oluklu tarafı size bakacak şekilde yerleştirin.



7. Ayırma plakasını, ardından filtre eleğini ve sonra da vidayı tekrar takın. Parmaklarınızla vidayı saat yönünde 2-3 kez döndürün, ardından vida filtre eleği ile aynı hizaya gelene kadar sıkılmak için Alyan anahtarını yerleştirin.
8. Damlama tablasını ve su tankını yerleştirin. Yedek silikon contalar veya tavsiye için Sage Müşteri Hizmetleri ile iletişime geçin veya [www.sageappliances.com](http://www.sageappliances.com) adresini ziyaret edin.



## Sorun Giderme

SORUN	OLASI SEBEP	YAPILACAK
Makine ısınmıyor.	<ul style="list-style-type: none"> <li>• STEAM / HOT WATER düğmesi STANDBY konumunda değil</li> </ul>	<ul style="list-style-type: none"> <li>• STEAM / HOT WATER düğmesini STANDBY konumuna getirin. Makine ısıtmaya başlamıyor.</li> </ul>
Makine açıldığında STEAM/HOT WATER ışığı yanıp sönüyor.		
Grup başlığından su akıyor. Sıcak su yok.	<ul style="list-style-type: none"> <li>• Makine çalışma sıcaklığına ulaşmamıştır.</li> </ul>	<ul style="list-style-type: none"> <li>• Makinenin çalışma sıcaklığına ulaşması için bekleyin. Hazır olduğunda POWER düğmesinin ışığı yanıp sönmeyi bırakacaktır ve kontrol panelindeki tüm düğme ışıkları yanacaktır.</li> </ul>
	<ul style="list-style-type: none"> <li>• Su tankı boştur.</li> </ul>	<ul style="list-style-type: none"> <li>• Tankı doldurun.</li> </ul>
	<ul style="list-style-type: none"> <li>• Su tankı tam şekilde takılıp konumuna yerleştirilmemiş.</li> </ul>	<ul style="list-style-type: none"> <li>• Su tankını yerine oturtmak için tamamen aşağıya doğru itin.</li> </ul>
	<ul style="list-style-type: none"> <li>• Makinenin kirecinin giderilmesi gerekmektedir.</li> </ul>	<ul style="list-style-type: none"> <li>• 'Kireç Giderme' kısmına bakın, sayfa 15.</li> </ul>
	<ul style="list-style-type: none"> <li>• Kahve çok ince öğütülmüş ve/veya filtre sepetinde çok fazla kahve var ve/veya aşın sıkıştırma durumu ve/veya filtre sepeti tıkanmış.</li> </ul>	<ul style="list-style-type: none"> <li>• Aşağıdaki 'Espresso yalnızca portafiltrenin ucundan damlıyor ya da hiç damlamıyor' kısmına bakın.</li> </ul>
Espresso yalnızca portafiltrenin ucundan damlıyor ya da hiç damlamıyor.	<ul style="list-style-type: none"> <li>• Kahve çok ince öğütülmüş.</li> </ul>	<ul style="list-style-type: none"> <li>• Biraz daha kalın öğütmeyi deneyin. 'Öğütme Boyutunun Ayarlanması', sayfa 9 ve 'Fazla Çekme', sayfa 11 bakın.</li> </ul>
	<ul style="list-style-type: none"> <li>• Filtre sepetinde çok fazla kahve var.</li> </ul>	<ul style="list-style-type: none"> <li>• Kahve dozunu düşürün. 'Öğütme Miktarının Ayarlanması', sayfa 9 ve 'Fazla Çekme', sayfa 11 bakın.</li> </ul>
	<ul style="list-style-type: none"> <li>• Kahve çok sık bastırılmış.</li> </ul>	<ul style="list-style-type: none"> <li>• 15–20kg arasında basınç ile sıkıştırın.</li> </ul>
	<ul style="list-style-type: none"> <li>• Su tankı boştur.</li> </ul>	<ul style="list-style-type: none"> <li>• Tankı doldurun.</li> </ul>
	<ul style="list-style-type: none"> <li>• Su tankı tam şekilde takılıp konumuna yerleştirilmemiş.</li> </ul>	<ul style="list-style-type: none"> <li>• Su tankını yerine oturtmak için tamamen aşağıya doğru itin.</li> </ul>
	<ul style="list-style-type: none"> <li>• Filtre sepeti tıkalı olabilir.</li> </ul>	<ul style="list-style-type: none"> <li>• Deliğin/deliklerin tıkanıklığını açmak için sağlanan temizlik aletinin ucundaki pimi kullanın. Delik/delikler hala tıkanık ise, sıcak suyun içinde bir temizlik tabletini çözdürün ve filtre sepeti ile portafiltreyi yaklaşık 20 dakika boyunca solüsyonda bekletin. İyice durulayın.</li> </ul>
	<ul style="list-style-type: none"> <li>• Makinenin kirecinin giderilmesi gerekmektedir.</li> </ul>	<ul style="list-style-type: none"> <li>• 'Kireç Giderme' kısmına bakın, sayfa 15.</li> </ul>
Espresso çok hızlı akıyor.	<ul style="list-style-type: none"> <li>• Kahve çok kalın öğütülmüş.</li> </ul>	<ul style="list-style-type: none"> <li>• Biraz daha ince öğütmeyi deneyin. 'Öğütme Boyutunun Ayarlanması', sayfa 9 ve 'Az Çekme', sayfa 11 bakın.</li> </ul>
	<ul style="list-style-type: none"> <li>• Filtre sepetinde yeterli kahve yok.</li> </ul>	<ul style="list-style-type: none"> <li>• Kahve dozunu artırın. 'Öğütme Miktarının Ayarlanması', sayfa 9 ve 'Az Çekme', sayfa 11 bakın.</li> </ul>
	<ul style="list-style-type: none"> <li>• Kahve çok gevşek bastırılmış.</li> </ul>	<ul style="list-style-type: none"> <li>• 15–20kg arasında basınç ile sıkıştırın.</li> </ul>

SORUN	OLASI SEBEP	YAPILACAK
Espresso portafiltrenin kuyısından sızıyor.	• Portafiltre, grup başlığına doğru şekilde takılmamış.	• Portafiltrenin tamamen yerleştirildiğinden ve direnç hissedilene kadar döndürüldüğünden emin olun.
	• Filtre sepeti kenarında öğütülmüş kahveler var.	• Grup başlığında düzgün bir sızdırmazlık sağlamak için filtre sepetinin kenarındaki kahve kalıntılarını temizleyin.
	• Kahve çok gevşek bastırılmış.	• 15–20kg arasında basınç ile sıkıştırın.
	• Filtre sepetinde çok fazla kahve var.	• Kahve dozunu düşürün. 'Öğütme Miktarının Ayarlanması' kısmına bakın, sayfa 9.
	• Portafiltrenin grup başlığına düzgün bir şekilde yerleştirilmesini sağlamak için filtre eleğini çevreleyen silikon contanın değiştirilmesi gerekmektedir.	• 'Alyan Anahtarının Kullanımı' kısmına bakın, sayfa 18.
Buhar yok.	• Makine çalışma sıcaklığına ulaşmamıştır.	• Makinenin çalışma sıcaklığına ulaşması için bekleyin. STEAM / HOT WATER ışığı, makinenin buhar oluşturmak için ısındığını göstermek için yanıp sönecektir. Bu sırada, yoğunlaşmış su buhar çubuğundan akabilir. Bu durum normaldir. STEAM / HOT WATER ışığı yanıp sönmeyi bıraktığında, buhar çubuğu kullanım için hazırdır.
	• Su tankı boştur.	• Tankı doldurun.
	• Su tankı tam şekilde takılıp konumuna yerleştirilmemiş.	• Su tankını yerine oturtmak için tamamen aşağıya doğru itin.
	• Makinenin kirecinin giderilmesi gerekmektedir.	• 'Kireç Giderme' kısmına bakın, sayfa 15.
	• Buhar çubuğu tıkalı.	• 'Buhar Çubuğunun Temizlenmesi' kısmına bakın, sayfa 17.
	• STEAM/HOT WATER düğmesi STEAM konumunda değil.	• STEAM / HOT WATER düğmesinin tamamen STEAM konumunda olduğundan emin olun.
	Kahve yeterince sıcak değil.	• Fincan önden ısıtılmamış.
• Portafiltre önden ısıtılmamış.		• Portafiltreyi sıcak su çıkışının altında durulayın. İyiye kurulayın.
• Süt, yeterince sıcak değil (cappuccino veya latte vs. yaparken).		• Güğümün yan tarafı dokunmak için çok sıcak olana kadar sütü ısıtın.
• Makinenin kirecinin giderilmesi gerekmektedir.		• 'Kireç Giderme' kısmına bakın, sayfa 15.

SORUN	OLASI SEBEP	YAPILACAK
Krema yok.	<ul style="list-style-type: none"> <li>Kahve çok gevşek bastırılmış.</li> </ul>	<ul style="list-style-type: none"> <li>15-20kg arasında basınç ile sıkıştırın.</li> </ul>
	<ul style="list-style-type: none"> <li>Kahve çok kalın öğütülmüş.</li> </ul>	<ul style="list-style-type: none"> <li>Biraz daha ince öğütmeyi deneyin. 'Öğütme Boyutunun Ayarlanması', sayfa 9 ve 'Az Çekme', sayfa 11 bakın.</li> </ul>
	<ul style="list-style-type: none"> <li>Kahve çekirdekleri veya çekilmiş kahve taze değil.</li> </ul>	<ul style="list-style-type: none"> <li>Taze bütün kahve çekirdekleri öğütüyorsanız, "kavrulma tarihi" olan taze kavrulmuş kahve satın alın ve bu tarihten itibaren 2 hafta içinde kullanın.</li> <li>Çekilmiş kahve kullanıyorsanız, öğütmeden itibaren bir hafta içinde kullanın.</li> </ul>
	<ul style="list-style-type: none"> <li>Filtre sepeti tıkalı olabilir.</li> </ul>	<ul style="list-style-type: none"> <li>Deligin/deliklerin tıkanıklığını açmak için sağlanan temizlik aletinin ucundaki pimi kullanın. Delik/delikler hala tıkanık ise, sıcak suyun içinde bir temizlik tabletini çözdürün ve filtre sepeti ile portafiltreyi yaklaşık 20 dakika boyunca solüsyonda bekletin. İyice durulayın.</li> </ul>
	<ul style="list-style-type: none"> <li>Tek Duvarlı filtre sepetleri, çekilmiş kahve ile kullanılıyor.</li> </ul>	<ul style="list-style-type: none"> <li>Çekilmiş kahve ile Çift Duvarlı filtre sepetleri kullandığınızdan emin olun.</li> </ul>
Damlama tablası çok çabuk doluyor.	<ul style="list-style-type: none"> <li>Otomatik tahliye özelliği. Su, thermocoilin espresso çekmek için ideal sıcaklıkta olmasını sağlamak için buhar ve sıcak su fonksiyonlarından sonra otomatik olarak damlama tablasına tahliye edilir.</li> </ul>	<ul style="list-style-type: none"> <li>Bu, makinenin normal çalışma şeklinde olduğundan herhangi bir eyleme gerek yoktur.</li> </ul>
	<ul style="list-style-type: none"> <li>Makine, 15 bar İtalyan pompasının normal çalışma şeklini gerçekleştirmektedir.</li> </ul>	<ul style="list-style-type: none"> <li>Bu, makinenin normal çalışma şeklinde olduğundan herhangi bir eyleme gerek yoktur.</li> </ul>
Espresso çekerken veya süt buharlaştırırken titreşim/pompalama sesi çıkması.	<ul style="list-style-type: none"> <li>Su tankı boştur.</li> </ul>	<ul style="list-style-type: none"> <li>Tankı doldurun.</li> </ul>
	<ul style="list-style-type: none"> <li>Su tankı tam şekilde takılıp konumuna yerleştirilmemiş.</li> </ul>	<ul style="list-style-type: none"> <li>Su tankını yerine oturtmak için tamamen aşağıya doğru itin.</li> </ul>
Su kaçağı var.	<ul style="list-style-type: none"> <li>Otomatik tahliye özelliği. Su, thermocoilin espresso çekmek için ideal sıcaklıkta olmasını sağlamak için buhar ve sıcak su fonksiyonlarından sonra otomatik olarak damlama tablasına tahliye edilir.</li> </ul>	<ul style="list-style-type: none"> <li>Buhar ve sıcak su fonksiyonlarını kullandıktan sonra damlama tablasının sağlam bir şekilde yerine itildiğinden emin olun.</li> <li>Damlama tablasını düzenli olarak boşaltın.</li> </ul>
	<ul style="list-style-type: none"> <li>Su tankı tam şekilde takılıp konumuna yerleştirilmemiş.</li> </ul>	<ul style="list-style-type: none"> <li>Su tankını yerine oturtmak için tamamen aşağıya doğru itin.</li> </ul>
	<ul style="list-style-type: none"> <li>Portafiltrenin grup başlığına düzgün bir şekilde yerleştirilmesini sağlamak için filtre eleğini çevreleyen silikon contanın değiştirilmesi gerekmektedir.</li> </ul>	<ul style="list-style-type: none"> <li>'Alyan Anahtarının Kullanımı' kısmına bakın, sayfa 17.</li> </ul>
Makine açık ancak çalışmayı durduruyor.	<ul style="list-style-type: none"> <li>Pompa veya öğütücünün aşırı ısınması sebebi ile güvenlik termal kesme devreye girmiş olabilir.</li> </ul>	<ul style="list-style-type: none"> <li>Makineyi kapatmak için POWER düğmesini basın ve fişi prizden çekin. 30-60 dakika soğumasını bekleyin.</li> <li>Sorun devam ederse, şu numaradan Sage Müşteri Hizmetlerini arayın: 0808 178 1650.</li> </ul>

SORUN	OLASI SEBEP	YAPILACAK
Öğütücüden öğütülmüş kahve gelmiyor.	<ul style="list-style-type: none"> <li>Besleme gözünde kahve yok.</li> <li>Tikalı öğütücü haznesi veya kızak.</li> <li>Öğütücü haznesi ve kızakta su / nem var.</li> </ul>	<ul style="list-style-type: none"> <li>Besleme gözünü taze kahve çekirdeği ile doldurun.</li> <li>Öğütücü haznesini ve kızığı temizleyin. 'Konik Çapak Öğütücü için İleri Temizlik' kısmına bakın, sayfa 17.</li> <li>Öğütücü haznesini ve kızığı temizleyin. 'Konik Çapak Öğütücü için İleri Temizlik' kısmına bakın, sayfa 17. Yeniden monte etmeden önce çapakların iyice kurduğundan emin olun. Öğütücü haznesine hava üfleme için saç kurutma makinesi kullanılabilir.</li> </ul>
FILTER SIZE LED ışıkları yanıp sönüyor.	<ul style="list-style-type: none"> <li>Çekirdek besleme gözü doğru şekilde takılmamış.</li> </ul>	<ul style="list-style-type: none"> <li>Besleme gözünü çıkartın, kalıntı olup olmadığını kontrol edin ve ardından besleme gözünü yeniden konumunda sabitleyin.</li> </ul>
Filtre sepetine çok fazla/az öğütülmüş kahve geliyor.	<ul style="list-style-type: none"> <li>Belirtilen öğütme boyutu için öğütme miktarı ayarları yanlıştır.</li> </ul>	<ul style="list-style-type: none"> <li>Öğütme miktarını artırmak veya azaltmak için GRIND AMOUNT düğmesini kullanın. 'Öğütme Miktarının Ayarlanması', sayfa 9 ve 'Çekme Kılavuzu', sayfa 11 bakın.</li> </ul>
Fincana çok fazla/az espresso geliyor.	<ul style="list-style-type: none"> <li>Öğütme miktarının ve/veya öğütme boyutu ayarlarının ve/veya shot hacimlerinin düzenlenmesi gerekiyor.</li> </ul>	<ul style="list-style-type: none"> <li>Aşağıdakileri, tek seferde bir tanesi olacak şekilde deneyin:</li> <li>Makineyi orijinal varsayılan ayarlarına sıfırlayın. 'Varsayılan Hacimlerin Sıfırlanması' kısmına bakın, sayfa 10.</li> <li>Shot hacimlerini yeniden programlayın. 'Shot Hacminin Yeniden Programlanması' kısmına bakın, sayfa 10.</li> <li>Öğütme miktarı ve/veya öğütme boyutu ayarlarını düzenleyin. 'Öğütme Boyutunun Ayarlanması', sayfa 9, 'Öğütme Miktarının Ayarlanması', sayfa 9 ve 'Çekme Kılavuzu', sayfa 11 bakın.</li> </ul>
Öğütücü yüksek sesli bir gürültü çıkarıyor.	<ul style="list-style-type: none"> <li>Öğütücüde tıkanıklık veya yabancı obje var.</li> </ul>	<ul style="list-style-type: none"> <li>Besleme gözünü çıkarın, kalıntı veya tıkanıklık olup olmadığını kontrol edin. Gerekirse öğütücü haznesini ve kızığı temizleyin. 'Konik Çapak Öğütücünün Temizlenmesi' kısmına bakın, sayfa 17.</li> </ul>
Basınç Göstergesi çalışmıyor	<ul style="list-style-type: none"> <li>Uygunsuz doz veya filtre sepetinde yeterli kahve yok.</li> <li>Son kullanma tarihi geçmiş eski kavrulmuş kahve çekirdeklerinin kullanımı.</li> <li>Öğütülen kahve çok kalın.</li> </ul>	<ul style="list-style-type: none"> <li>Portafiltrede doğru dozda kahve olduğundan emin olmak için, cihazla birlikte sağlanan 'Razor' aletini kullanın.</li> <li>Kavrulma tarihinden itibaren dört hafta içerisinde taze kavrulmuş kahve kullanın.</li> <li>Öğütücüyü daha ince bir ayara getirin.</li> <li>Kauçuk bir disk kullanın ve bir fincan filtre sepetinin içine yerleştirin (kahvesiz) ve bir shot geçirin; iğne hareket ettiğinde, basınç göstergesi çalışmaktadır.</li> </ul>

**İthalatçı Firma:**

Aykut Global İthalat İhracat Anonim Şirketi  
 Altunizade Mah. Ord. Prof. Dr. Fahrettin Kerim  
 Gökay Cad. No:13/3  
 Üsküdar 34662 - İstanbul / TÜRKİYE Üsküdar Vergi  
 Dairesi - 122 082 7157  
 Tel: 0216 634 44 44  
 Faks: 0216 634 39 88

**İmalatçı Firma:**

Sage Appliances GmbH, Johannstr. 37, 40476  
 Düsseldorf, Deutschland  
 Telefon: +49 800 5053104  
 BRG Appliances Limited  
 Unit 3.2, Power Road Studios, 114 Power Road,  
 London, W4 5PY Telefon (Birleşik Krallık Sabit Hat):  
 +44 808 178 1650 Cep Telefonu Çağruları (Ulusal  
 Ücretli Hat):+44 333 0142 970

**Taşıma ve Nakliye Sırasında Dikkat Edilecek****Hususlar:**

- Ürününüzü dolu veya boş kullanırken, düz ve kayfan olmayan zeminler üzerinde durmasını sağlayınız.
- Ürünü bir zemine koyarken ürün ile zemin temasının hızlı ya da sert olmamasını sağlayınız. Aksi takdirde ürün zarar görebilir.
- Taşıma veya nakliye sırasında ürünün boş ve kuru olmasını sağlayınız, titreşime ve darbeye maruz kalmayacak bir koruma veya ambalaj ile bu işlemin yapılması gerekmektedir.

**Kullanım Hatalarına İlişkin Bilgiler:**

Ürünün amacına uygun olarak kullanılmaması durumunda ürün ve/veya kişiler zarar görebilir. Tanıtma ve kullanım kılavuzu okunmalı ve ürün bu talimatlara uygun olarak kullanılmalıdır.

**Kullanım Ömrü Bilgisi:**

6502 Tüketici koruma kanunu tarafından satış sonrası hizmetler yönetmeliği ek liste de tespit ve ilan edilen kullanım ömrü 7 yıldır.

**Enerji Tüketimi Açısından Verimli Kullanıma İlişkin Bilgiler:**

Kısıtlı enerji kaynaklarımızı verimli kullanmak adına, ürününüzü aktif olarak kullanmadığınız sürece fişten çekiniz. Standby özelliği olan modellerde ürünü standby modunda bırakmamaya özen gösteriniz.

**Ürünün Montajı:**

Ürünün montajı için teknik kişiye ihtiyaç yoktur. Tanıtma ve kullanma kılavuzundaki talimatlara göre ürünü kullanıma hazır hale getirebilirsiniz. Ürününüzü ılık su ile temizledikten sonra güvenle kullanabilirsiniz.

**Satış Sonrası Hizmetler:**

Telefon: 44 44 784 - 08504737271  
 Adres: Barbaros Mahallesi Sedef Sokak  
 Validebağ Konakları A2 Blok D:19  
 Üsküdar - İstanbul

Güncel yetkili servis iletişim bilgileri ve yedek parça malzeme temini için yukarıda iletişim bilgileri bulunan Müşteri Hizmetleri ile iletişime geçebilirsiniz. Tüketiciler, şikayet ve itirazları konusundaki başvurularını tüketici mahkemelerine ve tüketici hakem heyetlerine yapabileceklerdir. Ürünün 6502 sayılı Tüketicinin Koruması korunması hakkında kanun da tanımlanmış ve 'Ayıplı mal' olarak nitelendirilen kapsama 44 girmesi durumda;

(1) Malın ayıplı olduğunun anlaşılması durumunda tüketici;

- Satılanı geri vermeye hazır olduğunu bildirerek sözleşmeden dönme,
- Satılanı alıkoyup ayıp oranında satış bedelinden indirim isteme,
- Aşırı bir masraf gerektirmediği takdirde, bütün masrafları satıcıya ait olmak üzere satılanın ücretsiz onarılmasını isteme, İmkan varsa, satılanın ayıpsız bir misli ile değiştirilmesini isteme, seçimli haklarından birini kullanabilir.

(2) Ücretsiz onarım veya malın ayıpsız misli ile değiştirilmesi hakları üretici veya ithalatçıya tarışı da kullanılabilir. Bu fıkradaki hakların yerine getirilmesi konusunda satıcı, üretici ve ithalatçı müteselsilen sorumludur. Üretici veya ithalatçı, malın kendisi tarafından piyasaya sürülmesinden sonra ayıbın doğduğunu ispat ettiği takdirde sorumlu tutulmaz.

(3) Ücretsiz onarım veya malın ayıpsız misli ile değiştirilmesinin satıcı için orantısız güçlükleri beraberinde getirecek olması halinde tüketici, sözleşmeden dönme veya ayıp oranında bedelden indirim haklarından birini kullanabilir. Orantısızlığın tayininde malın ayıpsız değeri, ayıbın önemi ve diğer seçimlik haklara başvurmaın tüketici açısından sorun teşkil edip etmeyeceği gibi hususlar dikkate alınır.

(4) Ücretsiz onarım veya malın ayıpsız misli ile değiştirilmesi haklarından birinin seçilmesi durumunda bu talebin satıcıya, üreticiye veya ithalatçıya yöneltilmesinden itibaren azami otuz iş günü, konut ve tatil amaçlı taşınmazlarda ise altmış iş günü içinde yerine getirilmesi zorunludur. Ancak, bu kanunun 58 inci maddesi uyarınca çıkarılan yönetmelik eki listede yer alan mallara ilişkin, tüketicinin ücretsiz onarım talebi, yönetmelikte belirlenen azami tamir süresi içinde yerine getirilir. Aksi halde tüketici diğer seçimlik haklarını kullanmakta serbesttir.

(5) Tüketicinin sözleşmeden dönme veya ayıp oranında bedelden indirim hakkını seçtiği durumlarda, ödemiş olduğu bedelin tümü veya bedelden yapılan indirim tutarı derhal tüketiciye iade edilir.



# SERVIS LİSTESİ

## YILDIRIM SOĞUTMA

0322 444 30 66  
P.T.T MAHALLESİ 3556. SOKAK NO: 4/1 YÜREĞİR  
ADANA

## AKDENİZ SOĞUTMA

0533 713 11 40  
HIZIRBEY MAHALLESİ 1509 SOK. NO:3/2A MERKEZ  
ISPARTA

## ABDULLAH KARACA

0344 221 87 04  
İSMETPAŞA MAH. BELLİ İŞHANI ALTI NO:3/A MERKEZ  
KAHRAMANMARAŞ

## SANAL BİLGİSAYAR DAYANIKLI TÜKETİM MALLARI TURİZM Pazarlama SANAYİ VE TİCARET LTD.ŞTİ.

0324 622 18 51  
ÖĞRETMENLER MAH. RASİM DOKUR CADDESİ ÇOPUR APT. NO:8 TARSUS  
MERSİN

## HAYAT ELEKTRONİK ELEKTRİK KİMYA ÜRETİM Pazarlama SERVİS VE DANIŞMANLIK

0424 444 30 66  
İZZET PAŞA MAHALLESİ HACI TEVHİK EFENDİ SOKAK NO: 36 D MERKEZ  
ELAZIG

## ERKAN TEKNİK

0446 214 24 64  
KARAAĞAÇ MAH. ŞEHİT POLİS KENAN ARDIÇ CAD.NO:3/2Z4  
ERZİNCAN

## UĞUR OTOMASYON

0532 178 41 32  
TOPÇULAR MAHALLESİ TOMURCUK SOKAK NO: 14 B01 MERKEZ  
İGDIR

## GÜLTEPE SOĞUTMA

0432 216 48 90  
BAHÇIVAN MAHALLESİ ABDURAHMAN GAZI 3. SOKAĞI NO : 5/2A İPEKYOLU  
VAN

## YAŞAR ŞEN

0533 713 11 40  
ÇAY MAHALLESİ ZİNCİRLİ HAN SOKAK NO:14/1 SANDIKLI  
AFYONKARAHİSAR

## ÜÇGEN SOĞUTMA

0256 811 55 12  
YENİ MAH SELANIK CAD. İNAN APT. NO:61/4 DİDİM  
AYDIN

## KIRCA TEKNİK SERVİS

0532 727 43 52  
MENDERES MAHALLESİ SEYFİ DEMİRSOY CAD. NO: 6 A BUCA  
İZMİR

## SEFA TEKNİK

0232 632 11 62  
İNKILAP MAHALLESİ VAKİF SOKAK NO: 3/A BERGAMA  
İZMİR

## DENİZ İSITMA SOĞUTMA

0543 965 39 39  
ÜNALAN MAHALLESİ 1.BOSTANCI SOKAK NO: 24 A UŞAK MERKEZ  
UŞAK

## RAM BİLGİSAYAR

0488 215 12 42  
BAHÇELİEVLER MAH.STAD CADDESİ NO 5/A  
BATMAN

## İDEAL OTOMASYON BİLGİ İŞLEM

0342 339 16 72  
DEĞİRMİÇEM MAHALLESİ M. AKSOY BLV.NO:75/C  
GAZİANTEP

## GAP SOĞUTMA

0414 444 30 66  
KARSIYAKA MAHALLESİ KARŞIYAKA CAD. NO: 85 B HALİLİYE  
SANLIURFA

## MERKEZ TEKNİK SERVİS İKLİMLENDİRME

0312 381 04 00  
DURALI ALIÇ MAHALLESİ ŞEHİT HAKAN YORULMAZ CADDESİ NO : 66 B  
MAMAK  
ANKARA

## SANTA TEKNİK

0312 484 07 99  
GAZIOSMANPAŞA MAHALLESİ PLEVNE CADDESİ NO : 22 B GÖLBAŞI  
ANKARA

## MEVSİM İKLİMLENDİRME İNŞAAT SANAYİ VE TİCARET LIMITED ŞİRKETİ

0532 773 05 96  
ARIFIYE MAH. MUSTAFA KEMAL ATATÜRK CAD. NO:22/A ODUNPAZARI  
ESKİŞEHİR

## ÖZEN ELEKTRONİK

0454 212 04 40  
HACİSİYAM MAH. İNÖNÜ CAD. KABACAĞUZ SOKAK NO:3 GİRESUN  
GİRESUN

## KMS SATIŞ SONRASI HİZMETLER

0366 214 26 96  
İSMALBEY MAH. ŞEHİT ERTAN SIVRİOĞLU SOKAK NO: 51  
KASTAMONU

## UZMANLAR TEKNİK İSİ, SOĞUTMA SİSTEMLERİ

0366 215 37 86  
AKTEKKE MAHALLESİ FAKÜLTE SOKAK NO:6 A MERKEZ  
KASTAMONU

## ÖZEN ELEKTRONİK

0452 444 30 66  
YENİ MAHALLESİ 322 SOKAK NO: 10 A ALTINORDU  
ORDU

## UĞUR ELEKTRONİK

0286 566 80 30  
İSMETPAŞA MAHALLESİ MÜLAZİM RIZA SOKAK NO:8-14/1 ÇANAKKALE  
ÇANAKKALE

## MUTLU ORTA

0284 715 22 71  
YUKARI ZAFERİYE MH. İLYAS BEY CD. NO: 15/26 KEŞAN  
EDİRNE

## KİNETİK ELEKTROMEKANİK ENERJİ GÜVENLİK SİSTEMLERİ SANAYİ TİCARET LIMITED ŞİRKETİ

0212 787 20 40  
FERHATPAŞA MAH. ATATÜRK CAD. HAMDİ ŞANLI APT. BLOK NO: 44 İÇ KAPI  
NO: 207 CATALCA  
İSTANBUL

## SEVİNÇ ELEKTRİK

0212 582 33 25  
YENİDOĞAN MAHALLESİ 48. SOKAK NO:103 A ZEYTİNBURNU  
İSTANBUL

## ŞEKER SOĞUTMA ELEKTRİK ELEKTRONİK KLİMA BEYAZ EŞYA

0532 591 04 22  
CEVİZLİ MAH. NEŞE SOKAK NO:20/B MALTEPE  
İSTANBUL

## ER TEKNİK

0288 444 30 66  
KURTULUŞ MAHALLESİ GAZİ MUSTAFA KEMAL BULVARI NO: 74 A BABAESKİ  
KIRKLARELİ

## KARDEŞLER ELEKTRİK

0262 646 64 28  
OSMAN YILMAZ MAHALLESİ KADIOĞLU CADDESİ NO : 17 B GEBZE  
KOCAELİ

## GARANTİ

### CİHAZ SAHİBİNİN

İsim: .....

Adres: .....

EvTel: .....

Cep Tel: .....

İş Tel: .....

E-mail: .....

### ÖNEMLİ NOT

Lütfen bu kuponu sağ tarafta yazılı olan adrese gönderiniz.

# AYKUT

GLOBAL İTHALAT  
İHRACAT A.Ş.

Altunizade Mah. Ord. Prof.  
Dr.Fahrettin Kerim Gökay Cad.  
No:13/3 Üsküdar/İSTANBUL  
T: 0216 634 44 44/ F: 0216 634 45 70

### GARANTİ BELGESİ

- Garanti süresi, malın teslim tarihinden başlar ve 2 (iki) yıldır.
- Malın bütün parçaları dahil olmak üzere malın tamamı garanti süresince garanti kapsamındadır.
- Malın ayıplı olduğunun anlaşılmaması durumunda tüketici, 6502 sayılı Tüketicinin Korunması Hakkında Kanununun 11 inci maddesinde yer alan;  
a- Satılanı geri vermeye hazır olduğunu bildirerek sözleşmeden dönme,  
b- Satılanı alıkoymup, ayıp oranında satış bedlinde indirim isteme,  
c- Asın bir masraf gerektirmediği taktirde, bütün masrafları satıcıya ait olmak üzere satılanın ücretsiz onarılmasını isteme,  
ç- imkan varsa, satılanın ayıpsız bir misli ile değiştirilmesini isteme, haklarından birini kullanabilir.
- Ücretsiz onarım veya malın ayıpsız misli ile değiştirilmesi hakları üretici veya ithalatçıya karşı da kullanılabilir. Bu fıkradaki hakların yerine getirilmesi konusunda satıcı, üretici ve ithalatçı müteselsilen sorumludur. Üretici ve ithalatçı, malın kendisi tarafından piyasaya sürülmesinden sonra ayıplı doğduğunu ispat ettiği taktirde sorumluluğu tutulamaz.
- Ücretsiz onarım veya malın ayıpsız misli ile değiştirilmesinin satıcı için orantısız güçlükleri beraberinde getirecek olması halinde tüketici, sözleşmeden dönme veya ayıp oranında bedelden indirim haklarından birini kullanabilir. 1 Orantısızlığın tayininde malın ayıpsız değeri,

- aybının önemi ve diğer seçicilik haklara basvurmanın tüketici açısından sorun teşkil edip etmeyeceği gibi hususlar dikkate alınır. Ücretsiz onarım veya malın ayıpsız misli ile değiştirilmesi haklarından birinin seçilmesi durumunda bu talebin satıcıya, üreticiye veya ithalatçıya yöneltilmesinden itibaren azami otuz is günü, konut ve tatil amaçlı tasınmazlarda ise altmış is günü içinde yerine getirilmesi zorunludur. Ancak, bu Kanununun 58 inci maddesi uyarınca çıkarılan yönetmelik eki listede yer alan mallara ilişkin, tüketicinin ücretsiz onarım talebi, yönetmelikte belirlenen azami tamir süresi içinde yerine getirilir. Aksi halde tüketici diğer seçicilik haklarını kullanmakta serbesttir.
- Tüketicinin sözleşmeden dönme veya ayıp oranında bedelden indirim hakkını seçtiği durumlarda, ödemiş olduğu bedelin tümü veya bedelden yapılan indirim tutun derhal tüketicieye iade edilir.
- Seçicilik hakların kullanılması nedeniyle ortaya çıkan tüm masraflar, tüketicinin seçtiği hakkı yerine getiren tarafta karşılanır. Tüketici bu seçicilik haklarından biri ile birlikte 11/1/2011 tarihli 6098 sayılı Türk Borçlar Kanunu hükümleri uyarınca tazminat da talep edebilir.

## GARANTİ

## GARANTİ BAŞLATMA KUPONU

Satıcı Firma Kaşe ve İmza

Yetkili Servis Kaşe ve İmza

CİHAZIN	CİNSİ :		SATIŞ TARİHİ :	
	MARKASI :		FATURA NO :	
	MODELİ :		MONTAJ TARİHİ :	
	SERİ NO :			

Üretici veya İthalatçı Firmanın	Satıcı Firmanın	Ürünün
Ünvanı: Aykut Global İthalat İhracat A.Ş.	Ünvanı:	Markası:
Adres: Altunizade Mah. Ord. Prof. Dr. Fahrettin Kerim Gökay Cad. No: 13/3 Üsküdar/İSTANBUL	Adres:	Cinsi:
Telefonu: 0216 634 44 44	Telefonu:	Modeli:
Faks: 0216 634 45 70	Faks:	Bandrol ve Seri No:
	e-posta:	Teslim Tarihi:
	Fatura Tarih ve Sayısı:	Garanti Süresi: 2 Yıl
	Teslim Tarih ve Yeri:	Azami Tamir Süresi: 20 iş günü

Üretici veya İthalatçı Firmanın	Satıcı Firmanın	Ürünün
Yetkili İmzası:	Yetkili İmzası:	Yetkili İmzası:
Firma kaşesi:	Firma kaşesi:	Firma kaşesi:

\* Aykut Global İthalat İhracat Anonim Şirketi tarafından verilen işbu garanti, cihazın anormal bir şekilde ve/veya maksat dışı kullanılmasından dolayı doğacak arızaların giderilmesini kapsadığı gibi aşağıda belirtilen hususlarda garanti dışı kalır.

1- Müsteriye tesliminden sonra meydana gelen hasar ve arızalar, 2- Kullanma hatalarından meydana gelen hasar ve arızalar, 3- Voltaj düşüklüğü ve fazlalığı, 4- Hatalı elektrik ve su tesisatı, uygun olmayan su kullanmak, 5- Cihazın etiketinde yazılı voltajdan farklı voltajda kullanma nedeni ile hasar ve arızalar, 6- Cihazın dış bölümleri ile ilgili saç ve plastik aksamın çizilme ve/veya kırılması, 7- Cihazlarımız ev tipidir, ticari ve endüstriyel kullanıma uygun değildir. 8-. Garanti Belgesi üzerinde veya cihaz üzerindeki seri numarasında tahrifat yapıldığında GARANTİ GEÇERSİZDİR.

# Müşteri Hizmetleri

# 444 4 784

**Mail:** info@aykutglobal.com.tr  
Adres: Barbaros Mah. Sedef  
Sok. A2 Blok No:19 Üsküdar/  
İSTANBUL

# Sage®

İthalatçı Firma  
Aykut Global İthalat İhracat A.Ş.  
Altunizade Mah. Ord. Prof. Dr. Fahrettin Kerim  
Gökay Cad. No:13/3 Üsküdar/İSTANBUL  
Tel: 0216 634 44 44  
www .aykutglobal.com.tr