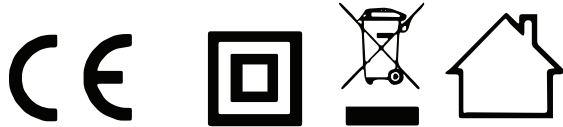

Kullanma kılavuzu

Vakumlama Sistemi

VC 6



Öge no. 1337

1. Kullanma kılavuzu	4
1.1. Genel bilgiler	4
1.2. Bu kılavuzdaki bilgiler	4
1.3. Uyarı bildirimleri	4
1.4. Sorumluluğun sınırlandırılması	5
1.5. Telif hakkının korunması	5
2. Güvenlik	5
2.1. Kullanım amacı	5
2.2. Genel güvenlik bilgileri	6
2.3. Tehlike kaynakları	7
2.3.1. Yanık tehlikesi	7
2.3.2. Yangın tehlikesi	7
2.3.3. Elektrik tehlikeleri	7
2.4. Gıda saklama ile ilgili güvenlik bilgileri	8
3. Başlangıç	8
3.1. Ambalajla ilgili güvenlik bilgileri	8
3.2. Teslimat kapsamı ve taşıma denetimi	8
3.3. Kullanım alanları	9
3.4. Ambalajın açılması	9
3.5. Ambalajın atılması	9
3.6. Kurulum	9
3.6.1. Kurulum ortamı gereksinimleri	9
3.7. Elektrik bağlantısı	10
4. Tasarım ve fonksiyonlar	10
4.1. Genel bakış	11
4.2. Fonksiyonlar	12
4.3. Elektrik bilgileri	12

5. Çalıştırma ve kullanım	12
5.1. Çalıştırma talimatları	12
5.2. Vakumlama poşetleri	12
5.3. Poşet rulosu kullanarak poşet hazırlama	12
5.4. Poşet ile vakumlama	13
5.5. Kap ile vakumlama	14
5.6. Vakumlanmış bir poşetin açılması	14
5.7. Cihazın saklanması	14
6. Temizlik ve bakım	14
6.1. Güvenlik bilgileri	14
6.2. Temizlik	15
7. Sorun giderme	15
7.1. Güvenlik bildirimleri	16
7.2. Hatalar ve düzeltici eylemler	16
8. Bertaraf	17
9. Teknik bilgiler	17

1. Kullanma kılavuzu

1.1. Genel bilgiler

Cihazınızın özelliklerini hızlıca öğrenmek ve tüm işlevlerden faydalanmak için lütfen buradaki bilgileri okuyun.

Vakumlama sisteminiz, kullanımı ve bakımı doğru şekilde yapıldığında size uzun yıllar hizmet edecektir. Keyifli kullanımlar dileriz.

1.2. Bu kılavuzdaki bilgiler

Bu kullanma talimatları, vakumlama sisteminin (buradan itibaren "cihaz" olarak bahsedilecektir) bir bileşenidir ve cihazın hazırlanması, güvenliği, kullanım amacı ve bakımı konusunda size önemli bilgiler sunar. Kullanma talimatları daima cihazın yakınında bulundurulmalıdır. Bu kullanma talimatları, cihazda aşağıdaki işlemleri yürüten herkes tarafından okunmalı ve uygulanmalıdır:

- Hazırlık
- Çalıştırma
- Sorun giderme
- Temizlik

Kullanma kılavuzunu güvenli bir yerde saklayın ve cihazın bir sonraki kullanıcıya cihazla birlikte teslim edin.

1.3. Uyarı bildirimleri

Bu kılavuzda aşağıdaki uyarı bildirimleri kullanılmaktadır.

⚠ TEHLİKE

Bu düzeydeki bir uyarı bildirimi, olası bir tehlikeye işaret eder.

Tehlikeli durumdan kaçınılmazsa ölüm veya ciddi yaralanma söz konusu olabilir.

- Ölüm tehlikesini ve ciddi kişisel yaralanmaları önlemek için bu uyarı bildirimindeki talimatlara uyun.

⚠ UYARI

Bu düzeydeki bir uyarı bildirimi, olası bir tehlikeye işaret eder.

Tehlikeli durumdan kaçınılmazsa ciddi yaralanma oluşabilir.

- Kişisel yaralanmaları önlemek için bu uyarı bildirimindeki talimatlara uyun.

⚠ DİKKAT

Bu düzeydeki bir uyarı bildirimi, olası bir tehlikeye işaret eder. Tehlikeli durumdan kaçınılmazsa hafif veya orta derece yaralanma oluşabilir.

- Kişisel yaralanmaları önlemek için bu uyarı bildirimindeki talimatlara uyun.

LÜTFEN DİKKAT

Bu tür bir uyarı, cihazın kullanımını kolaylaştıracak ek bilgiler içerir.

1.4. Sorumluluğun sınırlandırılması

Tüm teknik bilgiler, veriler ve cihazın kurulumu, çalıştırılması ve bakımı ile ilgili bildirimler bu kılavuzun basım tarihinde günceldir. Bilgiler, geçmiş deneyimler ve bulgular dikkate alınarak en uygun şekilde bir araya getirilmiştir.

Bu kılavuzda sunulan bilgiler, çizimler veya açıklamalar üzerinden hiçbir iddiada bulunulamaz. Üretici, aşağıdaki nedenlerden kaynaklanan hasarlar konusunda sorumluluk kabul etmez:

- Kılavuzun incelenmemesi
- Kullanım amacı dışındaki kullanımlar
- Uygun olmayan onarımlar
- Cihazda teknik değişiklikler veya düzenlemeler yapılması
- Yetkisiz yedek parça kullanımı

Cihazda değişiklikler yapılması önerilmez ve garanti kapsamına girmez. Tüm çeviriler en iyi bilgiler ışığında gerçekleştirilmiştir. Çeviri bizim tarafımızca veya bizim talimatlarımız uyarınca gerçekleştirilmiş olsa dahi olası çeviri hataları konusunda sorumluluk kabul edilmez. Yalnızca orijinal Almanca metin bağlayıcı özelliindedir.

1.5. Telif hakkının korunması

Bu belge telif hakkıyla korunmaktadır. Braukmann GmbH belgenin tamamen veya kısmen kopyalanması, çoğaltılması ve özel işlemler (ör. veri işleme, veri taşıyıcıları, veri ağları) kullanılarak dağıtımını dahil olmak üzere tüm hakları kendisinde saklı tutar.

Belge değişikliklere tabidir.

2. Güvenlik

Bu bölümde cihazın kullanımıyla ilgili önemli güvenlik bildirimleri sunulmaktadır. Cihaz, gerekli güvenlik yönetmeliklerine uyumludur. Uygun olmayan kullanımlar yaralanmaya veya hasara yol açabilir.

2.1. Kullanım amacı

Bu cihaz yalnızca ev ortamında, iç mekanlarda vakumlama amacıyla kullanılmak üzere tasarlanmıştır. Farklı amaçla veya bu tanım kapsamını aşan bir amaçla kullanım, uygun olmayan kullanıma girer.

⚠ UYARI

Uygun olmayan kullanım kaynaklı tehlike!

Cihaz kullanım amacının dışında bir amaçla kullanılırsa tehlike doğabilir.

- Cihazı yalnızca kullanım amacı doğrultusunda kullanın.
- Bu kullanma kılavuzunda açıklanan işlem adımlarını takip edin.

Uygun olmayan kullanımlardan kaynaklanan hasarlar konusunda sorumluluk kabul edilmez. Sorumluluk kullanıcıya aittir.

2.2. Genel güvenlik bilgileri

LÜTFEN DİKKAT

Lütfen cihazın güvenli kullanımıyla ilgili genel güvenlik bildirimlerini inceleyin.

- Cihazı kullanmadan önce görünür hasar olup olmadığını kontrol edin. Hasarlı bir cihazı asla çalıştırmayın.
- Cihaz, 8 yaş ve üzeri çocuklar tarafından, kendilerine gözetim sağlanması, cihazın güvenli kullanımıyla ilgili gerekli talimatlar sunulması ve doğabilecek tehlikeleri anlamaları durumunda kullanılabilir.
- Cihazın temizliği ve bakımı, 8 yaşının altında olan ve gözetim altında olmayan çocuklar tarafından yapılmamalıdır. Çocuklar cihazla oynamamalıdır. Cihaz ve güç kablosu, 8 yaşından küçük çocukların erişiminden uzak tutulmalıdır.
- Cihaz, fiziksel, duyuşsal ve zihinsel becerileri sınırlı olan veya tecrübesi ve bilgisi yeterli düzeyde olmayan kişiler tarafından; kendilerine gözetim sağlanması veya cihazın güvenli kullanımıyla ilgili gerekli talimatların verilmesi ve doğabilecek tehlikeleri anlamaları durumunda kullanılabilir.
- Cihazın onarımı yalnızca üretici tarafından yetkilendirilen müşteri hizmetleri departmanı tarafından yürütülmelidir. Aksi takdirde olası hasarlar garanti kapsamına girmez. Uygun olmayan şekilde yürütülen tamirat işlemleri kullanıcıyı ciddi tehlikeye atabilir.
- Kusurlu bileşenler daima orijinal yedek parçalarla değiştirilmelidir. Güvenlik gereksinimlerinin karşılanması yalnızca bu tür yedek parçalarla mümkün olur.
- Cihazı çalışırken gözetimsiz bırakmayın.
- Cihazın güç kaynağıyla bağlantısını keserken yaralanmaları önlemek için kabloya asılmayın. Cihazın fişini tutarak çekin.
- Cihazı suya veya herhangi başka bir sıvıya batırmayın ve bulaşık makinesinde yıkamayın.

2.3. Tehlike kaynakları

2.3.1. Yanık tehlikesi

▲ UYARI

Cihazın mühürleme çubuğu çok ısınır.

Yanık tehlikelerini önlemek için lütfen aşağıdaki güvenlik bildirimini inceleyin.

- Yanık tehlikesinden kaçınmak için, mühürleme işleminden hemen sonra mühürleme çubuğuna dokunmayın.

2.3.2. Yangın tehlikesi

▲ UYARI

Cihazın doğru şekilde kullanılmaması yangın tehlikesi doğurabilir.

Yangın tehlikesini önlemek için aşağıdaki güvenlik talimatlarını inceleyin:

- Cihazı alev alabilecek malzemelerin yakınında kullanmayın.
- Cihazı ısı kaynaklarından (ocak, fırın vb) uzak tutun.

2.3.3. Elektrik tehlikeleri

▲ TEHLİKE

Elektrik nedeniyle ölümcül tehlike!

Açıktaki kablolar veya bileşenlerle temas, ölümcül elektrik tehlikesi doğurabilir. Elektrik kaynaklı tehlikelerden kaçınmak için aşağıdaki güvenlik talimatlarını inceleyin.

- Cihaz, kablosu veya fişi hasar görmüşse, cihaz doğru şekilde çalışmıyorsa veya düşürülmüşse cihazı kullanmayın. Güç kablosu veya fiş hasarlıysa olası tehlikeleri önlemek için üretici veya yetkili servis tarafından değiştirilmelidir.
- Cihazın gövde muhafazasını kesinlikle açmayın. Elektrik yüklü bağlantılara dokunulması veya elektronik/mekanik yapının değiştirilmesi durumunda elektrik çarpması riski bulunur. Ayrıca cihazda fonksiyonel arızalar görülebilir.

⚠ TEHLİKE

- Cihazın fişini takmadan önce veya cihazı kullanırken ellerinizin kuru olduğundan emin olun.
- Cihazın açıklıklarına herhangi bir cisim sokmayın.

2.4. Gıda saklama ile ilgili güvenlik bilgileri

Lütfen vakumlama için uygun prosedürleri izleyin. Böylece vakumlanan gıdaların kalitesini ve güvenliğini garantileyebilirsiniz.

LÜTFEN DİKKAT

- Bozulabilir gıdalar ısıtıldığında, buzu çözürüldüğünde veya oda sıcaklığına getirildiğinde derhal tüketilmelidir.
- Vakumlama işleminden önce ellerinizi ve gıdaların kesilmesi ve vakumlanması için kullanılacak tüm gereçleri ve yüzeyleri temizlemeniz gerekir.
- Bozulabilir gıdalara vakumlama işlemi uygulandıktan sonra buzdolabına veya dondurucuya konmaları, oda sıcaklığında bırakılmamaları gerekir.
- Kuru yemişler, Hindistan cevizi veya kahvaltılık gevrek gibi kuru gıdaların raf ömrü, vakumlu muhafazada karanlık ortamda saklanmaları durumunda artar. Oksijen ve sıcak hava, yüksek yağ içerikli gıdalardaki yağın bozulmasına yol açar.
- Elma, muz, patates ve yumru sebze gibi gıdaları vakumlamadan önce kabuklarını soymak raf ömrünü uzatacaktır.
- Brokoli, karnabahar ve lahanalar gibi sebzeler gaz yayacağı için bu gibi gıdaların vakumlanmadan önce blanşe edilmesi ve dondurulması gerekir.

3. Başlangıç

Bu bölümde, yeni cihazınızın ambalajının güvenli bir şekilde açılması ve kurulumun yapılması ile ilgili talimatlar sunulur.

3.1. Ambalajla ilgili güvenlik bilgileri

⚠ UYARI

- Çocukların ambalaj malzemeleriyle oynamasına izin vermeyin. Boğulma riski bulunur.

3.2. Teslimat kapsamı ve taşıma denetimi

Vakumlama sistemi aşağıdaki bileşenlerden oluşur:

- VC 6 vakumlama sistemi
- Vakumlama hortumu (A)



- 10 adet 20 x 30 cm yüksek kaliteli poşet
- Kullanma kılavuzu

LÜTFEN DİKKAT

- Paket içeriğinin eksiksiz olduğunu ve herhangi bir hasar olup olmadığını kontrol edin.
- Yetersiz ambalajlama veya taşıma kaynaklı eksiklikler veya hasarlar varsa derhal kargo, sigorta veya tedarik firmasını bilgilendirin.

3.3. Kullanım alanları

Vakumlanarak saklanan gıdalar sekiz kata kadar daha uzun süre dayanır, tadını ve tazeliğini korur, gıda atıklarını ve maliyetleri azaltır.

- Et, balık, deniz mahsulleri ve sebze gibi gıdaları buzdolabında saklamak üzere vakumlayabilirsiniz.
- Bakliyat, kuru yemiş ve kahvaltılık gevrek gibi kuru gıdaların tazeliğini koruyabilirsiniz.
- Vakumlama, gıdaların saklanması dışında birçok başka alanda da kullanılabilir: Kamp malzemeleri, kibrit, ilk yardım seti vb. gibi neme karşı hassas malzemeleri korumaya alabilirsiniz. Değerli eşyaları tozdan ve nemden koruyabilirsiniz.

3.4. Ambalajın açılması

Cihazın ambalajını açmak için şu adımları izleyin:

- Cihazı kutusundan alın ve ambalaj malzemelerini çıkarın.

3.5. Ambalajın atılması

Ambalaj, ürünü taşıma sırasında oluşabilecek hasarlardan korur. Ambalaj malzemeleri, çevrenin korunmasına ve geri dönüşüme uygun şekilde seçilmiştir ve geri dönüştürülebilir.



Ambalajın geri dönüştürülmesi hammadde tasarrufu sağlar ve atık birikimini azaltır. Artık ihtiyaç duyulmayan ambalaj malzemelerini uygun geri dönüşüm noktalarına bırakın.

LÜTFEN DİKKAT

- Mümkünse ürünün orijinal ambalajını garanti süresi boyunca saklayın. Böylece olası bir garanti talebi durumunda ürün tekrar uygun şekilde ambalajlanabilir.

3.6. Kurulum

3.6.1. Kurulum ortamı gereksinimleri

Cihazın güvenli ve sorunsuz şekilde çalıştırılması için kurulum ortamı aşağıdaki koşulları sağlamalıdır:

- Cihaz, sistemin ve vakumlanacak öğelerin yükünü taşıyabilecek sert, düz ve yatay bir yüzey zeminde kurulmalıdır.

-
- Çocukların cihazın sıcak mühürleme çubuğuna erişemeyecekleri bir kurulum ortamı seçin.
 - Cihazı sıcak, ıslak, nemli ortamda veya yanıcı maddelerin yakınında kullanmayın.
 - Cihazın doğru çalışması için yeterli hava akışı olmalıdır. Cihazın etrafında en az 10 cm boşluk bırakın.
 - Cihazı çalışırken hareket ettirmeyin.
 - Acil bir durumda güç kablosunun prizden kolayca çıkarılabilmesi için fiş kolayca erişilebilir bir konumda bulunmalıdır.
 - Bu cihazın sabit olmayan ortamlarda (ör: tekne) kurulumu ve montajı, cihazın güvenli kullanımı için gerekli koşulları garantileyecek şekilde uzman şirketler ve elektrik teknisyenleri tarafından yürütülmelidir.

3.7. Elektrik bağlantısı

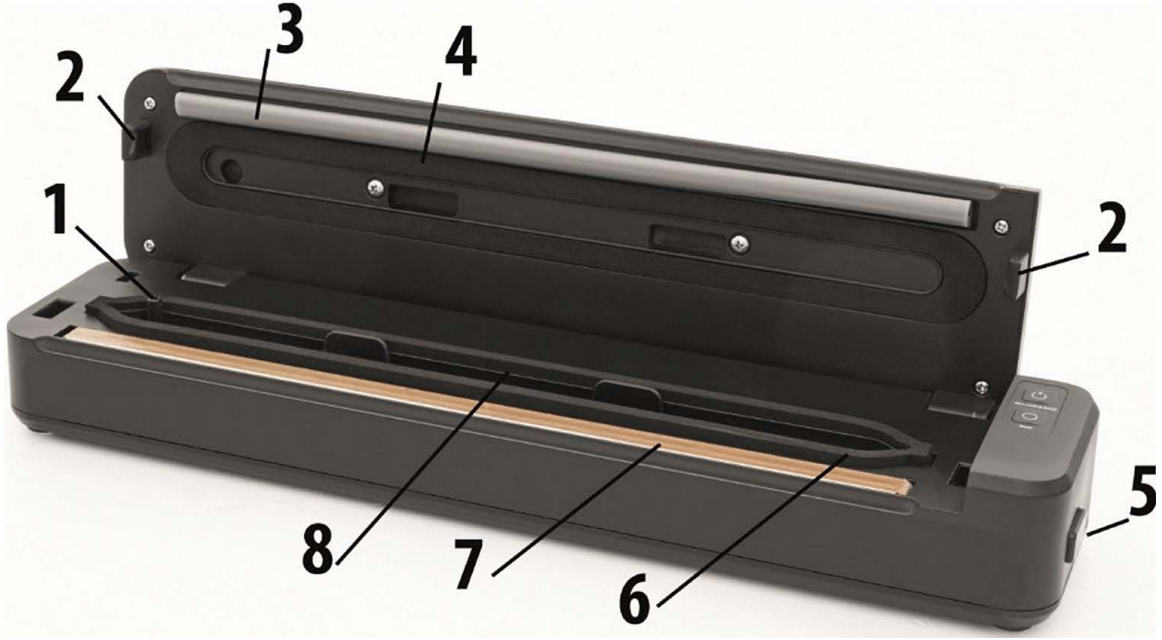
Cihazın güvenli ve sorunsuz şekilde çalıştırılabilmesi için elektrik bağlantısında aşağıdaki talimatlara uyulmalıdır:

- Cihazın elektrik bağlantısı yapılmadan önce, cihazın üzerindeki elektrik bilgileri (voltaj ve frekans) elektrik hattınızın özellikleriyle karşılaştırılmalıdır. Cihazın hasar görmemesi için bu bilgiler eşleşmelidir. Şüpheleriniz olursa bir teknisyene danışın.
- Cihaz ile elektrik hattı arasındaki bağlantıda maksimum 3 metrelik uzatma kablosu kullanılabilir. Yangın riski taşıyan çoklu prizlerin kullanımı önerilmez.
- Güç kablosunun hasarsız olduğundan, cihazın altından veya sıcak/keskin yüzeylerden geçmediğinden emin olun.
- Priz, 16A emniyet anahtarıyla korumaya alınmalıdır.
- Cihazın elektrik güvenliği yalnızca kurulumu doğru şekilde yapılmış bir sigorta ile garanti edilebilir. Şüpheleriniz varsa elektrik hattınızı bir teknisyene kontrol ettirin. Sigortanın eksik veya hasarlı olması nedeniyle ortaya çıkabilecek zararlarda üretici sorumlu tutulamaz.

4. Tasarım ve fonksiyonlar

Bu bölümde cihazın tasarımı ve fonksiyonlarıyla ilgili önemli güvenlik bildirimleri sunulmaktadır.

4.1. Genel bakış



1 Vakum haznesi ve pompaya bağlı hava kanalı

Vakumlama ve mühürleme sırasında bu hava kanalının kapanmamasına özen gösterin.

2 Kilitleme kancaları

3 Mühürleme profili: poşeti mühürleme çubuğuna bastıran kısım

4 Üst conta

5 Kapak açma düğmesi

6 Alt conta

7 Mühürleme çubuğu ve teflon bant: Poşetin şeride yapışmadan mühürlenmesini sağlayan teflon ile kaplı ısıtma çubuğu içerir.

⚠ UYARI

Cihazın mühürleme çubuğu çok ısınır.

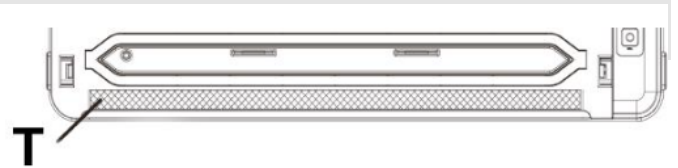
Yanık tehlikelerini önlemek için lütfen aşağıdaki güvenlik bildirimini inceleyin.

- Yanık tehlikesinden kaçınmak için, mühürleme işleminden hemen sonra mühürleme çubuğuna dokunmayın.

LÜTFEN DİKKAT

- Teflon bandı çıkarmayın.

8 Vakumlama haznesi





4.2. Fonksiyonlar

Vakumlama ve Mühürleme (Vacuum & Seal)

Poşetteki hava alınır ve ardından poşet otomatik olarak mühürlenir.

Mühürleme (Seal)

Poşet mühürlenir.

4.3. Elektrik bilgileri

Bağlantı ve performans verilerini içeren elektrik bilgileri, cihazın arka kısmında bulunabilir.

5. Çalıştırma ve kullanım

Bu bölümde, cihazın çalıştırılmasıyla ilgili önemli bilgiler sunulmaktadır. Tehlikeleri ve hasarları önlemek için aşağıdaki talimatları inceleyin:

5.1. Çalıştırma talimatları

Her mühürleme işleminden sonra ve cihazı kullanmadan önce, cihazın ve gıdayla temas eden tüm aksesuarların temiz olduğundan emin olun. Kılavuzdaki temizleme talimatlarını izleyin.

5.2. Vakumlama poşetleri

Lütfen yalnızca vakumlama için tasarlanmış poşetleri kullanın. Streç film gibi başka malzemeleri kullanmayın. CASO tarafından sunulan tüm vakumlu poşetler, sous vide pişirme tekniği için uygundur.

Başka üreticilerin vakumlu poşetlerini kullanırken mikrodalga fırında ve sous vide pişirme tekniğiyle kullanıma uygun olup olmadıklarına lütfen dikkat edin. Bu cihaz yalnızca vakumlamaya uygun poşetler ile kullanılabilir. Çeşitli poşetler ve poşet ruloları CASO'dan tedarik edilebilir.

5.3. Poşet rulosu kullanarak poşet hazırlama

Cihazı kuru bir yere yerleştirin.

1. Ruloyu istenen uzunlukta açın ve düzgün bir şekilde kesin.
2. Kapağı açın ve poşetin bir ucunu alt conta üzerine yerleştirip kapağı kapatın.
3. Klik sesi duyuncaya kadar kapağı her iki yandan sıkıca bastırın. Bastırırken iki elinizi kullanın.
4. Poşeti mühürlemek için "Seal" düğmesine basın. "Seal" düğmesi yanar ve işlem tamamlandığında söner. Poşetiniz hazırdır.

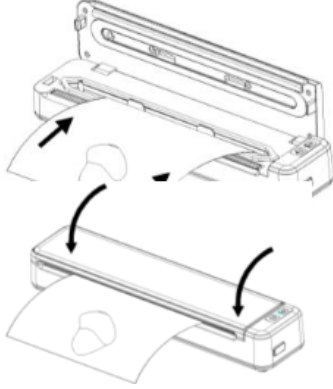
LÜTFEN DİKKAT

- Kullanacağınız poşetin vakumlanacak gıdadan en az 8 cm uzun kesilmesine özen gösterin.

5.4. Poşet ile vakumlama

Cihazı kuru bir yere yerleştirin.

1. Gıdaları poşete yerleştirin.



2. Poşeti resimde gösterildiği şekilde cihaza yerleştirin. Poşetin hava kanalını kapatmamasına özen gösterin. Aksi takdirde vakumlama doğru şekilde yapılamayabilir.

3. Klik sesi duyuncaya kadar kapağı her iki yandan sıkıca bastırın. Bastırırken iki elinizi kullanın.

4. "Vacuum & Seal" düğmesine basın. Poşet otomatik olarak vakumlanıp mühürlenir. Önce "Vacuum & Seal" düğmesi, sonra her iki düğme birden yanar. İşlem tamamlandığında düğmeler söner.



5. Kapak açma düğmelerine basarak kapağı açın.

6. Vakumlanan poşeti kontrol edin. Mühürlenmiş kenar boyunca uzanan bir şerit olmalı ve kırışıklıklar olmamalıdır. Aksi takdirde mühürleme işlemi tamamlanmamış olabilir.

7. Vakumlama işlemini durdurmanız gerekiyorsa (ör. poşet yanlış yerleştirilmişse) tekrar "Vacuum & Seal" düğmesine ve ardından kapak açma düğmelerine basın.

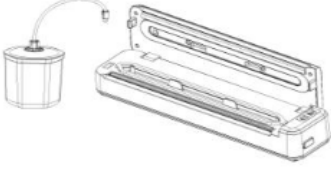
LÜTFEN DİKKAT

- Mühürleme işlemleri arasında 1 dakika bekleyerek cihazın soğumasına izin vermenizi öneririz.
- Poşeti fazla doldurmayın. Poşetin vakumlama haznesine doğru şekilde yerleştirilebilmesi için açık ucunda yeterli boşluk bırakın.
- Poşetin açık ucunu ıslatmayın. Islak poşetler düzgün mühürlenemeyebilir.
- Mühürleme işleminden önce poşetin açık ucunu düzleştirin. Poşetin açık ucunda kalıntı olmamasına özen gösterin. Poşet ucunda yabancı maddeler veya kırışıklık olması durumunda mühürleme doğru şekilde yapılmayabilir.
- Poşetin içinde çok fazla hava bulunmamasına özen gösterin. Poşeti vakumlamadan önce bastırarak fazla havayı alın. Poşetin içinde çok fazla hava olması, vakum pompasına yük bindirir ve motorun poşetteki havayı çekme performansını düşürebilir.
- Vakumlayacağınız gıdalar keskin kısımlara sahipse (kemik veya kabuk gibi) bu kenarları kağıt havluyla sararak poşetin yırtılmasını önleyebilirsiniz.
- Sıvı içerikli gıdaları (ör. çorbalar, sulu yemekler) vakumlarırken poşete yerleştirmeden önce bir kaptan dondurun. Daha sonra vakumlayıp dondurucuda saklayın.
- Sebzeleri kaynar suda kısa süre haşlayarak blanşe edin veya mikrodalgada ısıtın. Soğuduktan sonra uygun porsiyonlara bölerek vakumlayın.
- Donmamış gıdaları vakumlarırken, donma sırasında gerçekleşecek genleşmeyi dikkate alarak poşet boyunu birkaç santim uzun bırakın. Donmamış et veya balık ürünlerini kağıt havluya sarıp vakumlayın. Böylece ekstra nem emilecektir.
- Vakumlama cihazı, vakumlu kapların doğrudan mühürlenmesi için kullanılamaz.

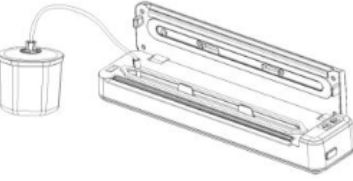
LÜTFEN DİKKAT

- Ekmek, krep veya lavaş gibi gıdaları vakumlamadan önce aralarına pişirme kağıdı yerleştirin. Böylece parçalar birbirinden kolayca ayrılır ve kalan gıdalar tekrar vakumlanıp hemen buzdolabına yerleştirilebilir.

5.5. Kap ile vakumlama



Kabı ve kapağını silerek temiz ve kuru olduklarından emin olun. Gıdaları kaba yerleştirin. Kabı fazla doldurmayın, kapağın rahatça oturabileceği kadar boşluk bırakın. Kapağı kapatın. Hortumun bir ucunu hava kanalına, diğer ucunu da kabın kapağındaki deliğe bağlayın.



Vakumlama işlemini başlatmak için "Vacuum & Seal" düğmesine basın. Kapak ile kap arasında hava sızıntısı olmaması için vakumlama işlemine başlarken kapağa elinizle bastırın. Yeterli vakum basıncına ulaşıldığında cihaz otomatik olarak duracaktır. İşlem tamamlandıktan sonra hemen hortumu kaptan ayırın.

5.6. Vakumlanmış bir poşetin açılması

Poşeti mühürlü yerin içinden makasla kesin.

5.7. Cihazın saklanması

Cihazı düz ve güvenli bir yerde, çocukların erişemeyeceği şekilde saklayın.

LÜTFEN DİKKAT

- Doğru saklama için kapağı hafifçe kapatın, kilitlemeyin. Aksi takdirde contalar zedelenebilir ve cihazın işlevi etkilenebilir.
- Elektrik bağlantısını kesmek için cihazın fişini prizden çekin.
- Kullanımdan sonra ve temizlikten önce cihazın elektrik bağlantısını kesin.

6. Temizlik ve bakım

Bu bölümde, cihazın temizliği ve bakımıyla ilgili önemli bilgiler sunulmaktadır. Cihazın yanlış temizlenmesinden doğabilecek hasarları önlemek ve cihazın sorunsuz çalışmasını sağlamak için lütfen bilgileri inceleyin.

6.1. Güvenlik bilgileri

▲ DİKKAT

Cihazın temizliğine başlamadan önce lütfen aşağıdaki güvenlik bilgilerini inceleyin.

- Optimum performans için cihaz düzenli olarak temizlenmelidir. Cihazın düzenli olarak temizlenmemesi, potansiyel arızaların yanı sıra güvenlik ve sağlık risklerine yol açabilir.
- Temizlik işlemine başlamadan önce cihazın fişini çekin.

⚠ DİKKAT

- Mühürleme çubuğu kullanım sonrasında sıcak olur. Temizlik işlemine başlamadan önce birkaç dakika çubuğun soğumasını bekleyin.
- Cihaz soğuduktan sonra hemen temizleyin. Cihazın uzun süre temizlenmeden bekletilmesi, gıda kalıntılarının giderilmesini çok zor hale getirebilir ve cihaza zarar verebilir.
- Cihaza nem girmesi elektronik bileşenlere zarar verebilir. Cihaza nem girmemesine özen gösterin.
- Sert ve aşındırıcı temizlik gereçleri kullanmayın.
- İnatçı lekeleri sert veya aşındırıcı gereçlerle kazımayın.
- Temizlik sonrasında cihazı kullanmadan önce tüm parçaları güzelce kurutun.
- Cihazı suya veya herhangi başka bir sıvıya batırmayın ve bulaşık makinesinde yıkamayın.

6.2. Temizlik

◆ Ünitenin dış kısmı

Nemli bir bez veya süngerle hafif bir deterjan kullanarak silin.

◆ Cihazın iç kısmı

Cihazın iç kısmını temizlemek için gıdaları veya sıvıları kağıt havluyla silin.

◆ Poşetler

Poşetleri hafif deterjan kullanarak ılık suda yıkayın. Güzelce durulayın ve tekrar kullanmadan önce tamamen kurumalarına izin verin.

⚠ DİKKAT

- Çiğ et, balık veya yağlı gıdaların saklandığı poşetler, bakteri oluşumu riski nedeniyle tekrar kullanılmamalıdır.

◆ Mühürleme profili (poşeti mühürleme çubuğuna bastıran kısım)

Mühürleme profilini çıkarın ve ılık sabunlu suda yıkayın.

LÜTFEN DİKKAT

- Mühürleme profili tekrar yerine takılmadan önce güzelce temizlenmelidir.
- Profili yerine yerleştirirken dikkatli olun. Cihaza zarar vermediğinizden ve profilin yerine doğru şekilde oturduğundan emin olun.

7. Sorun giderme

Bu bölümde, cihazın çalıştırılmasıyla ilgili önemli bilgiler sunulmaktadır. Tehlikeleri ve hasarları önlemek için aşağıdaki talimatları inceleyin:

7.1. Güvenlik bildirimleri

⚠ DİKKAT

- Yalnızca üretici tarafından eğitilmiş yetkili teknisyenler elektrikli cihazlar üzerinde onarım işlemleri yürütebilir.
- Uygun olmayan şekilde yürütülen onarım işlemleri kullanıcıyı ciddi tehlikeye atabilir ve cihaza zarar verebilir.

7.2. Hatalar ve düzeltici eylemler

Bir arıza durumunda ekranda hata kodu görüntülenir ve hatanın nedenini açıklar.

Hata	Olası nedenler	Çözüm
Vakum ünitesi çalışmıyor	Güç kablosu prize takılı olmayabilir.	Cihazın fişini takın.
	Güç kablosu veya fiş kusurludur.	Cihazı servise gönderin.
	Priz kusurludur.	Başka bir priz kullanın.
Kesilen rulo poşet parçasında ilk mühürleme işlemi yürütülmüyor	Rulo doğru şekilde yerleştirilmemiştir.	"Poşet rulosu kullanarak poşet hazırlama" bölümündeki adımları izleyin.
Poşet tam olarak vakumlanmıyor	Poşetin açık ucu vakumlama haznesine tamamen yerleştirilmemiştir.	Poşeti doğru şekilde yerleştirin.
	Poşet kusurludur.	Başka bir poşet kullanın.
	Çubuklarda kalıntı vardır.	Çubukları temizleyin ve kurduktan sonra tekrar deneyin.
Poşet doğru şekilde mühürlenmiyor	Mühürleme çubuğu aşırı ısınıyor ve poşeti eritiyor	Cihazın kapağını açın ve birkaç dakika soğumasını bekleyin.
Poşet vakumlandıktan sonra hava alıyor	Poşet kusurludur.	Başka bir poşet kullanın. Keskin maddeler varsa etrafına kağıt havlu sararak vakumlayın.
	Kırışıklar, kalıntılar, yağ veya sıvı nedeniyle mühürlenmiş kısımda sızma oluyordu.	Poşeti açın ve ağzını temizleyin. Tekrar mühürlemeden önce mühürleme çubuğu üzerinde yabancı maddeler varsa bunları giderin.

LÜTFEN DİKKAT

- Sorunu yukarıda açıklanan adımlarla çözemezseniz lütfen Müşteri Hizmetleri ile iletişime geçin.

8. Bertaraf

Elektronik cihazlar eskise de deęerli materyaller ierir. Ancak iřlevsellikleri iin gerekli olan zararlı maddeler de ierirler.



Eskiyen cihazlar geri dnüşüme uygun řekilde atılmazsa insan saęlığına ve evreye zarar verebilirler. Bu nedenle eskiyen cihazınızı kesinlikle geri dnüşümsüz řekilde elden ıkarmayın.

LÜTFEN DİKKAT

- Eskiyen elektronik cihazları bulunduęunuz yerdeki atık toplama noktasına bırakın. Gerekirse bulunduęunuz yerdeki belediyeyle veya bayinizle iletişime gein.
- Cihazınızı elden ıkarılıncaya kadar ocukların erişemeyeceęi yerde güvenli bir řekilde saklayın.

9. Teknik bilgiler

Cihaz	:	Vakumlama sistemi
Adı	:	VC 6
Öęe No.:	:	1337
řebeke bilgileri	:	220 - 240V ~, 50 Hz
Gü tüketimi	:	80 W
Dıř ölçüler (G x Y x D)	:	400 x 58 x 89 mm
Net aęırlık	:	1,1 kg

İthalatçı Firma:

Aykut Global İthalat İhracat Anonim Şirketi
Altunizade Mah. Ord. Prof. Dr. Fahrettin Kerim
Gökay Cad. No:13/3
Üsküdar 34662 - İstanbul / TÜRKİYE
Üsküdar Vergi Dairesi - 122 082 7157
Tel: 0216 634 44 44
Faks: 0216 634 39 88

İmalatçı Firma:

Braukmann GmbH
Raiffeisen Str. 9
D-59757 Arnsberg, Germany
Service-Hotline International
Tel:+49(0) 29 32/8055 74-99
Fax:+49(0) 29 32/80554-77
Email: kundenservice@caso-germany.de
Internet: www.caso-germany.de

Taşıma ve Nakliye Sırasında Dikkat**Edilecek Hususlar:**

- Ürününüzü dolu veya boş kullanırken, düz ve kaygan olmayan zeminler üzerinde durmasını sağlayınız.
- Ürünü bir zemine koyarken ürün ile zemin temasının hızlı ya da sert olmamasını sağlayınız. Aksi takdirde ürün zarar görebilir.
- Taşıma veya nakliye sırasında ürünün boş ve kuru olmasını sağlayınız, titreşime ve darbeye maruz kalmayacak bir koruma veya ambalaj ile bu işlemin yapılması gerekmektedir.

Kullanım Hatalarına İlişkin Bilgiler:

Ürünün amacına uygun olarak kullanılmaması durumunda ürün ve/veya kişiler zarar görebilir. Tanıtma ve kullanım kılavuzu okunmalı ve ürün bu talimatlara uygun olarak kullanılmalıdır.

Kullanım Ömrü Bilgisi:

6502 Sayılı Tüketicinin Korunması Kanunu tarafından satış sonrası hizmetler yönetmeliği ek liste de tespit ve ilan edilen kullanım ömrü 7 yıldır.

Enerji Tüketimi Açısından Verimli Kullanıma İlişkin Bilgiler:

Kısıtlı enerji kaynaklarımızı verimli kullanmak adına, ürününüzü aktif olarak kullanmadığınız sürece fişten çekiniz. Standby özelliği olan modellerde ürünü standby modunda bırakmamaya özen gösteriniz.

Ürünün Montajı:

Ürünün montajı için teknik kişiye ihtiyaç yoktur. Tanıtma ve kullanma kılavuzundaki talimatlara göre ürünü kullanıma hazır hale getirebilirsiniz. Ürününüzü ılık su ile temizledikten sonra güvenle kullanabilirsiniz.

Satış Sonrası Hizmetler:

Telefon: 44 44 784 - 08504737271
Adres: Barbaros Mahallesi Sedef Sokak
Validebağ Konakları A2 Blok D:19
Üsküdar - İstanbul

Güncel yetkili servis iletişim bilgileri ve yedek parça malzeme temini için yukarıda iletişim bilgileri bulunan Müşteri Hizmetleri ile iletişime geçebilirsiniz. Tüketiciler, şikayet ve itirazları konusundaki başvurularını tüketici mahkemelerine ve tüketici hakem heyetlerine yapabileceklerdir. Ürünün 6502 sayılı Tüketicinin Korunması korunması hakkında kanun da tanımlanmış ve 'Ayıplı mal" olarak nitelendirilen kapsama girmesi durumunda;
(1) Malın ayıplı olduğunun anlaşılması durumunda tüketici;

- Satılanı geri vermeye hazır olduğunu bildirerek sözleşmeden dönme,
- Satılanı alıkoyup ayıp oranında satış bedelinden indirim isteme,
- Aşırı bir masraf gerektirmediği takdirde, bütün masrafları satıcıya ait olmak üzere satılanın ücretsiz onarılmasını isteme, İmkan varsa, satılanın ayıpsız bir misli ile değiştirilmesini isteme, seçimlik haklarından birini kullanabilir.

(2) Ücretsiz onarım veya malın ayıpsız misli ile değiştirilmesi hakları üretici veya ithalatçıya tarışı da kullanılabilir. Bu fıkradaki hakların yerine getirilmesi konusunda satıcı, üretici ve ithalatçı müteselsilen sorumludur. Üretici veya ithalatçı, malın kendisi tarafından piyasaya sürülmesinden sonra ayıbın doğduğunu ispat ettiği takdirde sorumlu tutulmaz.

(3) Ücretsiz onarım veya malın ayıpsız misli ile değiştirilmesinin satıcı için orantısız güçlükleri beraberinde getirecek olması halinde tüketici, sözleşmeden dönme veya ayıp oranında bedelden indirim haklarından birini kullanabilir. Orantısızlığın tayininde malın ayıpsız değeri, ayıbın önemi ve diğer seçimlik haklara başvurmanın tüketici açısından sorun teşkil edip etmeyeceği gibi hususlar dikkate alınır.

(4) Ücretsiz onarım veya malın ayıpsız misli ile değiştirilmesi haklarından birinin seçilmesi durumunda bu talebin satıcıya, üreticiye veya ithalatçıya yöneltilmesinden itibaren azami otuz iş günü, konut ve tatil amaçlı taşınmazlarda ise altmış iş günü içinde yerine getirilmesi zorunludur. Ancak, bu kanunun 58 inci maddesi uyarınca çıkarılan yönetmelik eki listede yer alan mallara ilişkin, tüketicinin ücretsiz onarım talebi, yönetmelikte belirlenen azami tamir süresi içinde yerine getirilir. Aksi halde tüketici diğer seçimlik haklarını kullanmakta serbesttir.

(5) Tüketicinin sözleşmeden dönme veya ayıp oranında bedelden indirim hakkını seçtiği durumlarda, ödemiş olduğu bedelin tümü veya bedelden yapılan indirim tutarı derhal tüketiciye iade edilir.

SERVİS LİSTESİ

YILDIRIM SOĞUTMA

0322 444 30 66
P.T.T MAHALLESİ 3556. SOKAK NO: 4/1 YÜREĞİR
ADANA

AKDENİZ SOĞUTMA

0533 713 11 40
HIZIRBEY MAHALLESİ 1509 SOK. NO:32/4 MERKEZ
ISPARTA

ABDULLAH KARACA

0344 221 87 04
İSMETPAŞA MAH. BELLİ İŞHANI ALTI NO:3/A MERKEZ
KAHRAMANMARAŞ

SANAL BİLGİSAYAR DAYANIKLI TÜKETİM MALLARI TURİZM PAZARLAMA SANAYİ VE TİCARET LTD.ŞTİ.

0324 622 18 51
ÖĞRETMENLER MAH. RASİM DOKUR CADDESİ ÇOPUR APT. NO:8 TARSUS
MERSİN

HAYAT ELEKTRONİK ELEKTRİK KİMYA ÜRETİM PAZARLAMA SERVİS VE DANIŞMANLIK

0424 444 30 66
İZZET PAŞA MAHALLESİ HACI TEVFİK EFENDİ SOKAK NO: 36 D MERKEZ
ELAZIĞ

ERKAN TEKNİK

0446 214 24 64
KARAAĞAÇ MAH. ŞEHİT POLİS KENAN ARDIÇ CAD.NO:3/Z24
ERZİNCAN

UĞUR OTOMASYON

0532 178 41 32
TOPÇULAR MAHALLESİ TOMURCUK SOKAK NO: 14 B01 MERKEZ
İĞDIR

GÜLTEPE SOĞUTMA

0432 216 48 90
BAHÇIVAN MAHALLESİ ABDURAHMAN GAZİ 3. SOKAĞI NO : 5 /2A İPEKYOLU
VAN

YAŞAR ŞEN

0533 713 11 40
ÇAY MAHALLESİ ZİNCİRLİ HAN SOKAK NO:14/1 SANDIKLI
AFYONKARAHİSAR

ÜÇGEN SOĞUTMA

0256 811 55 12
YENİ MAH SELANİK CAD. İNAN APT. NO:61/4 DİDİM
AYDIN

KIRCA TEKNİK SERVİS

0532 727 43 52
MENDERES MAHALLESİ SEYFİ DEMİRSOY CAD. NO: 6 A BUCA
İZMİR

SEFA TEKNİK

0232 632 11 62
İNKILAP MAHALLESİ VAKIF SOKAK NO: 3/A BERGAMA
İZMİR

DENİZ ISITMA SOĞUTMA

0543 965 39 39
ÜNALAN MAHALLESİ 1.BOSTANCI SOKAK NO: 24 A UŞAK MERKEZ
UŞAK

RAM BİLGİSAYAR

0488 215 12 42
BAHÇELİEVLER MAH.ŞTAD CADDESİ NO 5/A
BATMAN

İDEAL OTOMASYON BİLGİ İŞLEM

0342 339 16 72
DEĞİRMİÇEM MAHALLESİ M. AKSOY BLV.NO:75/C
GAZİANTEP

GAP SOĞUTMA

0414 444 30 66
KARŞIYAKA MAHALLESİ KARŞIYAKA CAD. NO: 85 B HALİLİYE
ŞANLIURFA

MERKEZ TEKNİK SERVİS İKLİMLENDİRME

0312 381 04 00
DURALI ALIÇ MAHALLESİ ŞEHİT HAKAN YORULMAZ CADDESİ NO : 66 B
MAMAK
ANKARA

SANTA TEKNİK

0312 484 07 99
GAZİOSMANPAŞA MAHALLESİ PLEVNE CADDESİ No : 22 B GÖLBAŞI
ANKARA

MERSEM İKLİMLENDİRME İNŞAAT SANAYİ VE TİCARET LİMİTED ŞİRKETİ

0532 773 05 96
ARİFİYE MAH. MUSTAFA KEMAL ATATÜRK CAD. NO:22/A ODUNPAZARI
ESKİŞEHİR

ÖZEN ELEKTRONİK

0454 212 04 40
HACİSİYAM MAH. İNÖNÜ CAD. KABACAKUZ SOKAK NO:3 GİRESUN
GİRESUN

KMS SATIŞ SONRASI HİZMETLER

0366 214 26 96
İSMAİLBEY MAH. ŞEHİT ERTAN SIVRIOĞLU SOKAK NO: 51
KASTAMONU

UZMANLAR TEKNİK ISI, SOĞUTMA SİSTEMLERİ

0366 215 37 86
AKTEKKE MAHALLESİ FAKÜLTE SOKAK NO:6 A MERKEZ
KASTAMONU

ÖZEN ELEKTRONİK

0452 444 30 66
YENİ MAHALLESİ 322 SOKAK NO: 10 A ALTINORDU
ORDU

UĞUR ELEKTRONİK

0286 566 80 30
İSMETPAŞA MAHALLESİ MÜLAZIM RIZA SOKAK NO:8-14/1 ÇANAKKALE
ÇANAKKALE

MUTLU ORTA

0284 715 22 71
YUKARI ZAFERİYE MH. İLYAS BEY CD. NO: 15/26 KEŞAN
EDİRNE

KİNETİK ELEKTROMEKANİK ENERJİ GÜVENLİK SİSTEMLERİ SANAYİ TİCARET LİMİTED ŞİRKETİ

0212 787 20 40
FERHATPAŞA MAH. ATATÜRK CAD. HAMDİ ŞANLI APT. BLOK NO: 44 İÇ KAPI
NO: Z07 ÇATALCA
İSTANBUL

SEVİNÇ ELEKTRİK

0212 582 33 25
YENİDOĞAN MAHALLESİ 48. SOKAK NO:103 A ZEYTİNBURNU
İSTANBUL

ŞEKER SOĞUTMA ELEKTRİK ELEKTRONİK KLİMA BEYAZ EŞYA

0532 591 04 22
CEVİZLİ MAH. NEŞE SOKAK NO:20/B MALTEPE
İSTANBUL

ER TEKNİK

0288 444 30 66
KURTULUŞ MAHALLESİ GAZİ MUSTAFA KEMAL BULVARI NO: 74 A BABAESKİ
KIRKLARELİ

KARDEŞLER ELEKTRİK

0262 646 64 28
OSMAN YILMAZ MAHALLESİ KADIOĞLU CADDESİ NO : 17 B GEBZE
KOCAELİ

GARANTİ

CİHAZ SAHİBİNİN

İsim:

Adres:

Ev Tel:

Cep Tel:

İş Tel:

E-mail:

ÖNEMLİ NOT

Lütfen bu kuponu sağ tarafta yazılı olan adrese gönderiniz.

AYKUT

GLOBAL İTHALAT
İHRACAT A.Ş.

Altunizade Mah. Ord. Prof.
Dr.Fahrettin Kerim Gökay Cad.
No:13/3 Üsküdar/İSTANBUL
T: 0216 634 44 44/ F: 0216 634 45 70

GARANTİ BELGESİ

- Garanti süresi, malın teslim tarihinden başlar ve 2 (iki) yıldır.
- Malın bütün parçaları dahil olmak üzere malın tamamı garanti süresince garanti kapsamındadır.
- Malın ayıplı olduğunun anlaşılması durumunda tüketici, 6502 sayılı Tüketicinin Korunması Hakkında Kanununun 11 inci maddesinde yer alan;
a- Satılanı geri vermeye hazır olduğunu bildirerek sözleşmeden dönme,
b- Satılanı alıkoymayı, ayıp oranında satış bedelinde indirim isteme,
c- Asın bir masraf gerektirmediği takdirde, bütün masrafları satıcıya ait olmak üzere satılanın ücretsiz onarılmasını isteme,
ç- İmkan varsa, satılanın ayıpsız bir misli ile değiştirilmesini isteme, haklarından birini kullanabilir.
- Ücretsiz onarım veya malın ayıpsız misli ile değiştirilmesi hakları üretici veya ithalatçıya karşı da kullanılabilir. Bu fıkradaki hakların yerine getirilmesi konusunda satıcı, üretici ve ithalatçı müteselsilen sorumludur. Üretici ve ithalatçı, malın kendisi tarafından piyasaya sürülmesinden sonra ayıbı doğduğunu ispat ettiği takdirde sorumlu tutulamaz.
- Ücretsiz onarım veya malın ayıpsız misli ile değiştirilmesinin satıcı için orantısız güçlükleri beraberinde getirecek olması halinde tüketici, sözleşmeden dönme veya ayıp oranında bedelden indirim haklarından birini kullanabilir. Orantısızlığın tayininde malın ayıpsız değeri, ayıbının önemi ve diğer seçimlik haklara başvurunun tüketici açısından sorun teşkil edip etmeyeceği gibi hususlar dikkate alınır.
- Ücretsiz onarım veya malın ayıpsız misli ile değiştirilmesi haklarından birinin seçilmesi durumunda bu talebin satıcıya, üreticiye veya ithalatçıya yöneltilmesinden itibaren azami otuz iş günü, konut ve tatil amaçlı taşınmazlarda işe atılmış iş günü içinde yerine getirilmesi zorunludur. Ancak, bu Kanununun 58'inci maddesi uyarınca çıkarılan yönetmelik eki listede yer alan mallara ilişkin, tüketicinin ücretsiz onarım talebi, yönetmelikte belirlenen azami tamir süresi içinde yerine getirilir. Aksi halde tüketici diğer seçimlik haklarını kullanmakta serbesttir.
- Tüketicinin sözleşmeden dönme veya ayıp oranında bedelden indirim hakkını seçtiği durumlarda, ödemiş olduğu bedelin tümü veya bedelden yapılan indirim tutarı derhal tüketiciye iade edilir.
- Seçimlik hakların kullanılması nedeniyle ortaya çıkan tüm masraflar, tüketicinin seçtiği hakkı yerine getiren tarafça karşılanır. Tüketici bu seçimlik haklarından biri ile birlikte 11/1/2011 tarihli 6098 sayılı Türk Borçlar Kanunu hükümleri uyarınca tazminat da talep edebilir.

GARANTİ

GARANTİ BAŞLATMA KUPONU

Satıcı Firma Kaşe ve İmza

Yetkili Servis Kaşe ve İmza

CİHAZIN	CİNSİ	:		SATIŞ TARİHİ	:	
	MARKASI	:		FATURA NO	:	
	MODELİ	:		MONTAJ TARİHİ	:	
	SERİ NO	:				

Üretici veya İthalatçı Firmanın	Satıcı Firmanın	Ürünün
Ünvanı: Aykut Global İthalat İhracat A.Ş.	Ünvanı:	Markası:
Adres: Altunizade Mah. Ord. Prof. Dr. Fahrettin Kerim Gökay Cad. No: 13/3 Üsküdar/İSTANBUL	Adres:	Cinsi:
Telefonu: 0216 634 44 44	Telefonu:	Modeli:
Faks: 0216 634 45 70	Faks:	Bandrol ve Seri No:
	e-posta:	Teslim Tarihi:
	Fatura Tarih ve Sayısı:	Garanti Süresi: 2 Yıl
	Teslim Tarih ve Yeri:	Azami Tamir Süresi: 20 iş günü

Üretici veya İthalatçı Firmanın	Satıcı Firmanın	Ürünün
Yetkili İmzası:	Yetkili İmzası:	Yetkili İmzası:
Firma kaşesi:	Firma kaşesi:	Firma kaşesi:

* Aykut Global İthalat İhracat Anonim Şirketi tarafından verilen işbu garanti, cihazın anormal bir şekilde ve/veya maksat dışı kullanılmasından dolayı doğacak arızaların giderilmesini kapsadığı gibi aşağıda belirtilen hususlarda garanti dışı kalır.

1- Müsteriye tesliminden sonra meydana gelen hasar ve arızalar, 2- Kullanma hatalarından meydana gelen hasar ve arızalar, 3- Voltaj düşüklüğü ve fazlalığı, 4- Hatalı elektrik ve su tesisatı, uygun olmayan su kullanmak, 5- Cihazın etiketinde yazılı voltajdan farklı voltajda kullanma nedeni ile hasar ve arızalar, 6- Cihazın dış bölümleri ile ilgili saç ve plastik aksamın çizilme ve/veya kırılması, 7- Cihazlarımız ev tipidir, ticari ve endüstriyel kullanma uygun değildir, 8-. Garanti Belgesi üzerinde veya cihaz üzerindeki seri numarasında tahrifat yapıldığında GARANTİ GEÇERSİZDİR.

Müşteri Hizmetleri
444 4 784

Mail: info@aykutglobal.com.tr
Adres: Barbaros Mah. Sedef
Sok. A2 Blok No:19 Üsküdar/
İSTANBUL

CASO®

D E S I G N

İthalatçı Firma
Aykut Global İthalat İhracat A.Ş.
Altunizade Mah. Ord. Prof. Dr. Fahrettin Kerim
Gökay Cad. No:13/3 Üsküdar/İSTANBUL
Tel: 0216 634 44 44
www.aykutglobal.com.tr