
Kullanma Kılavuzu
Tam otomatik kahve makinesi
Cafe Crema Touch (1882)



1.	Kullanma kılavuzu	4
1.1	Genel bilgiler	4
1.2	Bu kılavuzdaki bilgiler	4
1.3	Uyarı bildirimleri	4
1.4	Sorumluluğun sınırlandırılması	5
1.5	Telif hakkının korunması	5
2.	Güvenlik	5
2.1	Kullanım amacı	5
2.2	Genel güvenlik bilgileri	6
2.3	Tehlike kaynakları	8
2.3.1	Yaralanma tehlikesi	8
2.3.2	Yanık tehlikesi	8
2.3.3	Elektrik tehlikeleri	10
3	Başlangıç	10
3.1	Güvenlik bilgileri	10
3.2	Teslimat kapsamı ve taşıma denetimi	11
3.3	Ambalajın açılması	11
3.4	Ambalajın atılması	11
3.5	Kurulum ortamı gereksinimleri	11
3.6	Elektrik bağlantısı	12
3.7	Elektrik bilgileri	12
4	Çalıştırma ve kullanım	12
4.1	Genel bakış	13
4.2	Montaj	16
4.3	İlk kullanımdan önce	18
4.4	Kontrol paneli	20
4.5	Durulama işlemleri	21
4.6	Öğütme derecesinin ayarlanması	21
4.7	Hazırlık	22

5	Fonksiyonlar	22
5.1	Sıcak su fonksiyonu	22
5.2	Sıcak su miktarının kaydedilmesi	23
5.3	Süt köpürtme fonksiyonu	23
5.4	Süt köpüğü miktarının ayarlanması	23
5.5	Cappuccino fonksiyonu	24
5.6	Latte Macchiato fonksiyonu	24
5.7	Espresso ve Cafe Crema fonksiyonu	25
5.8	Espresso miktarının kaydedilmesi	25
5.9	Cafe crema miktarının kaydedilmesi	25
5.10	Fabrika ayarlarına sıfırlama	26
5.11	Mod değiştirme	26
6	Temizlik ve bakım	27
6.1	Güvenlik bilgileri	27
6.2	Temizlik	27
6.3	Çıkış ucu durulama programı	28
6.4	İç damlama tepsisi	28
6.5	Kahve haznesi ve demleme ünitesinin temizliği	28
6.6	Süt köpürtme bileşenlerinin temizliği	28
6.7	Kireç çözme ve temizlik programı	30
6.8	Cihazın boşaltılması	31
7	Sorun giderme	32
7.1	Hata nedenleri ve çözümleri	32
8	Bertaraf	34
9	Teknik bilgiler	34

1. Kullanma kılavuzu

1.1 Genel bilgiler

Cihazınızın özelliklerini hızlıca öğrenmek ve tüm işlevlerden faydalanmak için lütfen buradaki bilgileri okuyun.

Cafe Crema Touch cihazınız, kullanımı ve bakımı doğru şekilde yapıldığında size uzun yıllar hizmet edecektir. Keyifli kullanımlar dileriz.

1.2 Bu kılavuzdaki bilgiler

Bu kullanma talimatları, Cafe Crema Touch cihazınızın (buradan itibaren "cihaz" olarak bahsedilecektir) bir bileşenidir ve cihazın hazırlanması, güvenliği, kullanım amacı ve bakımı konusunda size önemli bilgiler sunar. Kullanma talimatları daima cihazın yakınında bulundurulmalıdır. Bu kullanma talimatları, cihazda aşağıdaki işlemleri yürüten herkes tarafından okunmalı ve uygulanmalıdır:

- Hazırlık
- Çalıştırma
- Sorun giderme
- Temizlik

Kullanma kılavuzunu güvenli bir yerde saklayın ve cihazın bir sonraki kullanıcıya cihazla birlikte teslim edin.

1.3 Uyarı bildirimleri

Bu kılavuzda aşağıdaki uyarı bildirimleri kullanılmaktadır.

⚠ TEHLİKE

Bu düzeydeki bir uyarı bildirimini, olası bir tehlikeye işaret eder.

Tehlikeli durumdan kaçınılmazsa ölüm veya ciddi yaralanma söz konusu olabilir.

- Ölüm tehlikesini ve ciddi kişisel yaralanmaları önlemek için bu uyarı bildirimindeki talimatlara uyun.

⚠ UYARI

Bu düzeydeki bir uyarı bildirimini, olası bir tehlikeye işaret eder.

Tehlikeli durumdan kaçınılmazsa ciddi yaralanma oluşabilir.

- Kişisel yaralanmaları önlemek için bu uyarı bildirimindeki talimatlara uyun.

⚠ DİKKAT

Bu düzeydeki bir uyarı bildirimini, olası bir tehlikeye işaret eder.

Tehlikeli durumdan kaçınılmazsa hafif veya orta derece yaralanma oluşabilir.

- Kişisel yaralanmaları önlemek için bu uyarı bildirimindeki talimatlara uyun.

LÜTFEN DİKKAT

Bu tür bir uyarı, cihazın kullanımını kolaylaştıracak ek bilgiler içerir.

1.4 Sorumluluğun sınırlandırılması

Tüm teknik bilgiler, veriler ve cihazın kurulumu, çalıştırılması ve bakımı ile ilgili bildirimler bu kılavuzun basım tarihinde günceldir. Bilgiler, geçmiş deneyimler ve bulgular dikkate alınarak en uygun şekilde bir araya getirilmiştir.

Bu kılavuzda sunulan bilgiler, çizimler veya açıklamalar üzerinden hiçbir iddiada bulunulamaz. Üretici, aşağıdaki nedenlerden kaynaklanan hasarlar konusunda sorumluluk kabul etmez:

- Kılavuzun incelenmemesi
- Kullanım amacı dışındaki kullanımlar
- Yetkisiz yedek parça kullanımı
- Uygun olmayan onarımlar
- Cihazda teknik değişiklikler veya düzenlemeler yapılması

Cihazda değişiklikler yapılması önerilmez ve garanti kapsamına girmez. Tüm çeviriler en iyi bilgiler ışığında gerçekleştirilmiştir. Çeviri bizim tarafımızca veya bizim talimatlarımız uyarınca gerçekleştirilmiş olsa dahi olası çeviri hataları konusunda sorumluluk kabul edilmez. Yalnızca orijinal Almanca metin bağlayıcı özelliكتedir.

1.5 Telif hakkının korunması

Bu belge telif hakkıyla korunmaktadır. Braukmann GmbH belgenin tamamen veya kısmen kopyalanması, çoğaltılması ve özel işlemler (ör. veri işleme, veri taşıyıcıları, veri ağları) kullanılarak dağıtımını dahil olmak üzere tüm hakları kendisinde saklı tutar. Belge değişikliklere tabidir.

2. Güvenlik

Bu bölümde cihazın kullanımıyla ilgili önemli güvenlik bildirimleri sunulmaktadır. Cihaz, gerekli güvenlik yönetmeliklerine uyumludur. Uygun olmayan kullanımlar yaralanmaya veya hasara yol açabilir.

2.1 Kullanım amacı

Bu cihaz yalnızca ev ortamında ve aşağıdaki amaçlarla kullanım için tasarlanmıştır:

- Kahve ve espresso hazırlığı
- Sıcak su hazırlığı
- Süt köpüğü hazırlığı

Bu cihaz sadece evde ve benzer ortamlarda kullanım için tasarlanmıştır, örneğin:

- mağaza, ofis ve diğer iş ortamlarında bulunan personel mutfakları;
- çiftlikler; • pansiyonlar;
- otel, motel ve diğer yaşam alanlarındaki müşteriler tarafından.

Farklı amaçla veya bu tanım kapsamını aşan bir amaçla kullanım, uygun olmayan kullanıma girer.

Öğütücüyü buz kırmak amacıyla kullanmayın.

▲ UYARI

Uygun olmayan kullanım kaynaklı tehlike! Cihaz kullanım amacının dışında bir amaçla kullanılırsa tehlike doğabilir.

Cihazı yalnızca kullanım amacı doğrultusunda kullanın.

Bu kullanma kılavuzunda açıklanan işlem adımlarını takip edin.

Uygun olmayan kullanımlardan kaynaklanan hasarlar konusunda sorumluluk kabul edilmez. Sorumluluk kullanıcıya aittir.

2.2 Genel güvenlik bilgileri

LÜTFEN DİKKAT

Lütfen cihazın güvenli kullanımıyla ilgili genel güvenlik bildirimlerini inceleyin.

- Cihazı kullanmadan önce bu talimatların tamamını okuyun.
- Cihaz, 8 yaş ve üzeri çocuklar tarafından, kendilerine gözetim sağlanması, cihazın güvenli kullanımıyla ilgili gerekli talimatlar sunulması ve doğabilecek tehlikeleri anlamaları durumunda kullanılabilir.
- Cihazın temizliği ve bakımı, 8 yaşının altında olan ve gözetim altında olmayan çocuklar tarafından yapılmamalıdır. Çocuklar cihazla oynamamalıdır. Cihaz ve güç kablosu, 8 yaşından küçük çocukların erişiminden uzak tutulmalıdır.
- Cihaz, fiziksel, duyuşal ve zihinsel becerileri sınırlı olan veya tecrübesi ve bilgisi yeterli düzeyde olmayan kişiler tarafından; kendilerine gözetim sağlanması veya cihazın güvenli kullanımıyla ilgili gerekli talimatların verilmesi ve doğabilecek tehlikeleri anlamaları durumunda kullanılabilir.
- Cihazı kullanmadan önce görünür hasar olup olmadığını kontrol edin. Hasarlı bir cihazı asla çalıştırmayın.
- Cihazı çalışırken gözetimsiz bırakmayın.
- Cihazı boşken çalıştırmayın. Aksi takdirde cihaz zarar görebilir.
- Su haznesini kesinlikle maksimum seviye işaretinden fazla doldurmayın. Taşma durumunda cihazı kullanmayı bırakın.

- Temizlik ve genel bakım dışındaki tüm işlemler yetkili bir servis merkezi tarafından yürütülmelidir.
- Cihazı yalnızca kahve, sıcak su ve süt köpüğü hazırlamak için kullanın. Cihazın su haznesine soğuk su dışında herhangi bir sıvı, öğütme haznesine kahve çekirdekleri dışında herhangi bir gıda koymayın.
- Güç kablosunu çocukların erişiminden koruyun.
- Cihazı prizden çekmek için kabloya asılmayın. Güç kablosu cihazın sıcak bölümlerine, ısı kaynaklarına veya keskin kenarlara temas etmemelidir.
- Cihazın onarımı yalnızca üretici tarafından yetkilendirilen müşteri hizmetleri departmanı tarafından yürütülmelidir. Aksi takdirde olası hasarlar garanti kapsamına girmez. Uygun olmayan şekilde yürütülen tamirat işlemleri kullanıcıyı ciddi tehlikeye atabilir.
- Kusurlu bileşenler daima orijinal yedek parçalarla değiştirilmelidir. Güvenlik gereksinimlerinin karşılanması yalnızca bu tür yedek parçalarla mümkün olur.
- Çekirdek haznesine öğütülmüş kahve doldurulmamalıdır.
- Güvenliğiniz için yalnızca cihazınıza uygun olan üretici aksesuarlarını ve yedek parçalarını kullanın.
- Cihaz, harici bir zamanlayıcı veya ayrı bir uzaktan kumandalı sistem aracılığıyla çalıştırılmak üzere tasarlanmamıştır.
- Cihaz, sıvıların veya sıcak malzemelerin karıştırılması amacıyla kullanılamaz.
- Temizlik işleminden önce daima cihazın güç kablosunu prizden çekin.
- Cihazın fişini çekmeden önce cihazı kapatın.

LÜTFEN DİKKAT

- Ortam sıcaklığının 0°C üzerinde olmasına dikkat edin. Aksi takdirde cihaz düzgün çalışmaz.
- Optimum performansı sağlamak ve arızaları önlemek için cihazda düzenli olarak kireç çözme işlemi yürütün.
- Cihazı temizlemeden veya kaldırmadan önce soğumasını bekleyin.
- Bazı parçaların üzerindeki yağ nedeniyle cihaz ilk kullanımda hafif duman ve koku yayabilir. Bu durum normaldir ve kısa süre içinde geçecektir.
- Öğütücüyü yalnızca kavrulmuş kahve çekirdeklerinin öğütülmesi için kullanın. Kuru yemiş, baharat veya kavrulmamış kahve çekirdeklerinin öğütülmesi bıçakları körleştirebilir, öğütme kalitesini düşürür ve yaralanmaya sebep olabilir.
- Karamelize olmuş veya şekerle kaplanmış kahve çekirdekleri kullanmayın. Yeşil kahve (yeşil veya kavrulmamış kahve çekirdekleri) veya yeşil kahve içeren harmanlar kullanmayın. Aksi takdirde cihaz zarar görebilir.

2.3 Tehlike kaynakları

2.3.1 Yaralanma tehlikesi

▲ UYARI

Cihazın dikkatsiz kullanımı sonucunda keskin kenarlar yaralanmalara neden olabilir. Yaralanmaları önlemek için aşağıdaki uyarı bildirimlerine dikkat edin.

- Hareketli parçalara temas etmekten kaçının.
- Öğütücünün iç kısmına dokunmayın. Yaralanma tehlikesi bulunur!
- Cihazı temizlerken dikkatli olun.

2.3.2 Yanık tehlikesi

▲ UYARI

Cihazda ısıtılan su, kahve ve süt köpüğü çok sıcak olabilir.

Yanık tehlikelerini önlemek için lütfen aşağıdaki güvenlik bildirimlerini inceleyin.

⚠ UYARI

- Cihaz çalışırken cihazdan uzak durun. Kahve ve süt çıkışlarının altına veya yakınına vücudunuzun herhangi bir kısmını yaklaştırmayın. Sıcak sıvı veya buhar sıçramaları olabilir. Cihazı ve özellikle kahve ve süt çıkışlarını düzenli olarak temizleyin.
- Çalışma sırasında çıkış uçları, demleme ünitesi, kahve toplayıcı ve damlama tepsisi çok sıcak olabilir!
- Cihazın sıcak kısımlarına kesinlikle dokunmayın!
- İçeceğinizi içmeden önce kahve/sıcak su/süt köpüğü sıcaklığını daima kontrol edin. Kahve/sıcak su/süt köpüğü sıcaklığı çok yüksek olabilir. Yanmaları önlemek için kabı (fincanı) dikkatli tutun.
- Cihaz çalışırken demleme ünitesi kapağını kapalı tutun. Çalışma sırasında ve cihaz çalıştırdıktan kısa süre sonra demleme ünitesi çıkarılmamalıdır.
- Dikkat: Demleme işlemi sırasında su haznesini doldurursanız hazne yerine yerleştirildikten sonra demleme işlemi otomatik olarak devam eder.
- Damlama tepsisinde biriken su çok sıcak olabileceğinden damlama tepsisini dikkatle boşaltın. Kahve toplayıcı çok sıcak olabileceğinden kahve toplayıcıyı dikkatle boşaltın.
- Yanık tehlikesinden kaçınmak için buhar, süt köpüğü ve su sıçramalarına dikkat edin. Çıkış uçlarını kapatmayın.
- Cihaz yalnızca damlama ızgarasına sahip damlama tepsisi ve kahve toplayıcıya sahip iç damlama tepsisi doğru şekilde yerleştirildiğinde kullanılabilir.

2.3.3 Elektrik tehlikeleri

▲ TEKLİKE

Elektrik nedeniyle ölümcül tehlike!

Açıktaki kablolar veya bileşenlerle temas, ölümcül elektrik tehlikesi doğurabilir. Elektrik kaynaklı tehlikelerden kaçınmak için aşağıdaki güvenlik talimatlarını inceleyin.

- Cihaz, kablosu veya fişi hasar görmüşse, cihaz doğru şekilde çalışmıyorsa veya düşürülmüşse cihazı kullanmayın. Güç kablosu veya fiş hasarlıysa olası tehlikeleri önlemek için üretici veya yetkili servis tarafından değiştirilmelidir.
- Cihazın gövde muhafazasını kesinlikle açmayın. Elektrik yüklü bağlantılara dokunulması veya elektronik/mekanik yapının değiştirilmesi durumunda elektrik çarpması riski bulunur. Ayrıca cihazda fonksiyonel arızalar görülebilir.
- Cihazı, güç kablosunu veya fişi suya veya herhangi başka bir sıvıya batırmayın. Cihazı bulaşık makinesinde yıkamayın.
- Cihaz kapalı olsa bile, fişi prize takılı olduğu sürece voltaj yüklü olacaktır. Cihazın elektrik bağlantısı yalnızca fişi prizden çekilerek kesilebilir.
- Temizlik, bakım, montaj veya demontaj işlemlerinden önce cihazın güç kablosunu prizden çekin.
- Cihazdaki vidaları kesinlikle açmayın ve teknik değişiklikler yürütmeyin.

3. Başlangıç

Bu bölümde cihazın kullanıma hazırlanmasıyla ilgili önemli güvenlik bildirimleri sunulmaktadır. Tehlikeleri ve hasarları önlemek için aşağıdaki talimatları inceleyin:

3.1 Güvenlik bilgileri

▲ UYARI

- ▶ Ambalaj malzemeleriyle oynanmamalıdır. Boğulma riski bulunur.

3.2 Teslimat kapsamı ve taşıma denetimi

Cafe Crema Touch aşağıdaki bileşenlerden oluşur:

- Cafe Crema Touch
- mikrofiber bez
- temizleme fırçası
- süt haznesi ve hortum
- iğne
- 3 paket kireç çözme ürünü
- kullanma kılavuzu

LÜTFEN DİKKAT

Paket içeriğinin eksiksiz olduğunu ve herhangi bir hasar olup olmadığını kontrol edin. Yetersiz ambalajlama veya taşıma kaynaklı eksiklikler veya hasarlar varsa derhal kargo, sigorta veya tedarik firmasını bilgilendirin.

3.3 Ambalajın açılması

Cihazın ambalajını açmak için şu adımları izleyin:

Cihazı kutusundan alın ve ambalaj malzemelerini çıkarın.

İlk kullanımdan önce: Ekrandaki koruyucu filmi çıkarın.

3.4 Ambalajın atılması

Ambalaj, ürünü taşıma sırasında oluşabilecek hasarlardan korur. Ambalaj malzemeleri, çevrenin korunmasına ve geri dönüşüme uygun şekilde seçilmiştir ve geri dönüştürülebilir.

Ambalajın geri dönüştürülmesi hammadde tasarrufu sağlar ve atık birikimini azaltır. Artık ihtiyaç duyulmayan ambalaj malzemelerini uygun geri dönüşüm noktalarına bırakın.

LÜTFEN DİKKAT



Mümkünse ürünün orijinal ambalajını garanti süresi boyunca saklayın. Böylece olası bir garanti talebi durumunda ürün tekrar uygun şekilde ambalajlanabilir.

3.5 Kurulum ortamı gereksinimleri

Cihazın güvenli ve sorunsuz şekilde çalıştırılması için kurulum ortamı aşağıdaki koşulları sağlamalıdır:

- Cihaz su sıçramalarından ve ısı kaynaklarından uzak, düz, sabit ve ısıya dayanıklı bir yüzey üzerinde kullanılmalıdır. Cihazı kesinlikle açık havada kullanmayın ve daima kuru bir ortamda muhafaza edin.
- Cihazı sıcak, ıslak, nemli ortamda veya yanıcı maddelerin yakınında kullanmayın.
- Çocukların cihazın sıcak yüzeylerine erişemeyecekleri bir kurulum ortamı seçin.
- Su haznesinin rahatça çıkarılabilmesi için cihazın etrafında 15 cm ve üzerinde 35 cm açıklık bırakın.
- Acil bir durumda güç kablosunun prizden kolayca çıkarılabilmesi için fiş kolayca erişilebilir bir konumda bulunmalıdır.

-
- Bu cihazın sabit olmayan ortamlarda kurulumu ve montajı, cihazın güvenli kullanımı için gerekli koşulları garantileyecek şekilde uzman şirketler ve elektrik teknisyenleri tarafından yürütülmelidir.

3.6 Elektrik bağlantısı

Cihazın güvenli ve sorunsuz şekilde çalıştırılabilmesi için elektrik bağlantısında aşağıdaki talimatlara uyulmalıdır:

- Cihazın elektrik bağlantısı yapılmadan önce, cihazın üzerindeki elektrik bilgileri (voltaj ve frekans) elektrik hattınızın özellikleriyle karşılaştırılmalıdır. Cihazın hasar görmemesi için bu bilgiler eşleşmelidir. Şüpheleriniz olursa bir teknisyene danışın.
- Cihaz ile elektrik hattı arasındaki bağlantıda maksimum 3 metrelik uzatma kablosu kullanılabilir. Yangın riski taşıyan çoklu prizlerin kullanımı önerilmez.
- Güç kablosunun hasarsız olduğundan, cihazın altından veya sıcak/keskin yüzeylerden geçmediğinden emin olun.
- Priz, 16A emniyet anahtarıyla korumaya alınmalıdır.
- Cihazın elektrik güvenliği yalnızca kurulumu doğru şekilde yapılmış bir sigorta ile garanti edilebilir. Şüpheleriniz varsa elektrik hattınızı bir teknisyene kontrol ettirin. Sigortanın eksik veya hasarlı olması nedeniyle ortaya çıkabilecek zararlarda üretici sorumlu tutulamaz.

3.7 Elektrik bilgileri

Bağlantı ve performans verilerini içeren elektrik bilgileri, cihazın alt kısmında bulunabilir.

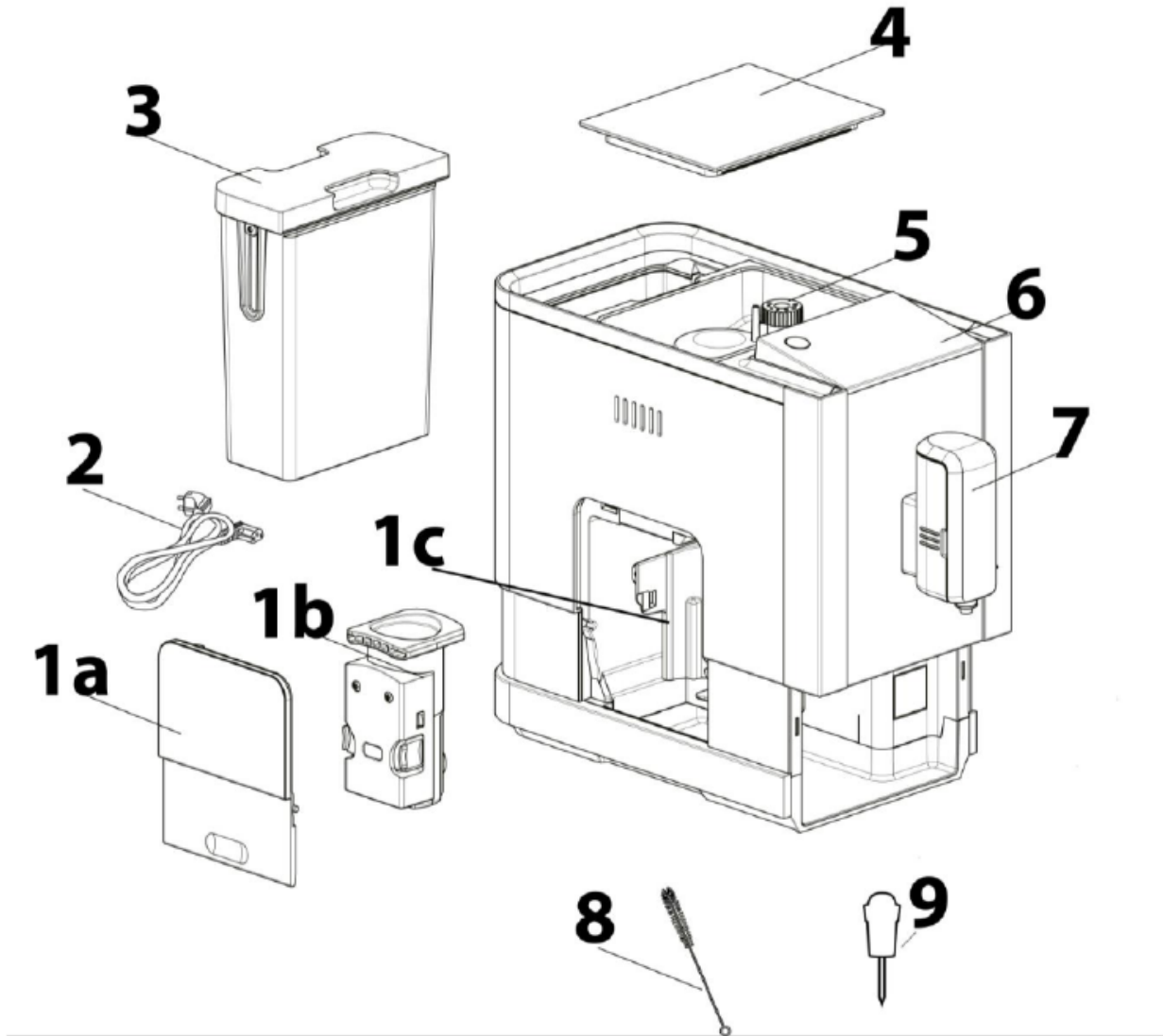
4. Çalıştırma ve kullanım

Bu bölümde, cihazın çalıştırılmasıyla ilgili önemli bilgiler sunulmaktadır. Tehlikeleri ve hasarları önlemek için aşağıdaki talimatları inceleyin:

⚠ UYARI

Cihazı çalışırken gözetimsiz bırakmayın. Böylece olası bir tehlike durumunda hızlıca müdahalede bulunabilirsiniz.

4.1 Genel bakış



- 1a. Demleme ünitesi kapağı
- 1b. Demleme ünitesi
- 1c. Kahve haznesi
- 2. Güç kablosu
- 3. Su haznesi
- 4. Çekirdek haznesi kapağı

- 5. Öğütme derecesi ayarı
- 6. Kontrol paneli
- 7. Kahve ve buhar çıkış ucu kapağı
- 8. Temizleme fırçası
- 9. İğne

▲ UYARI

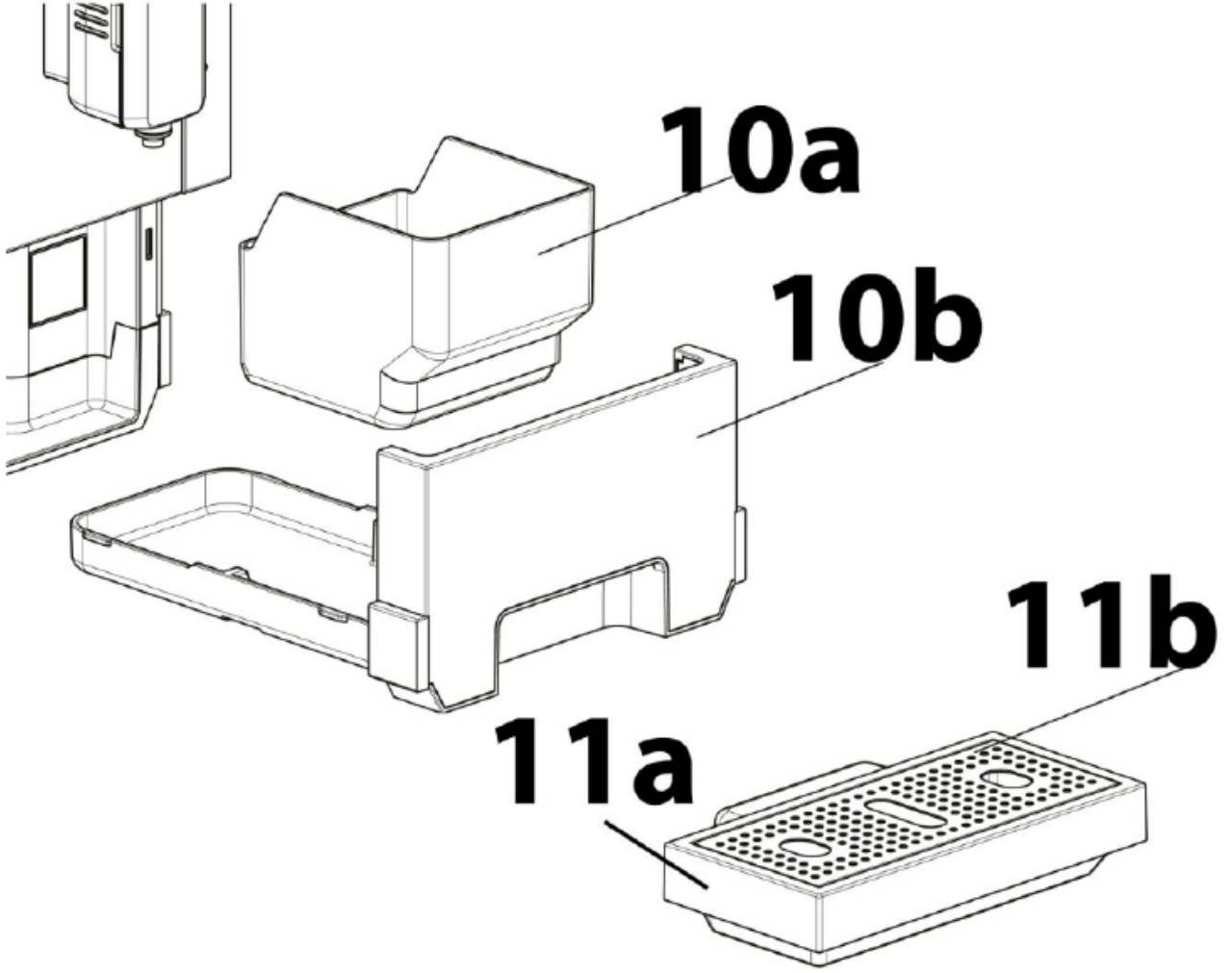
- Öğütücünün iç kısmına dokunmayın. Yaralanma tehlikesi bulunur!

▲ UYARI

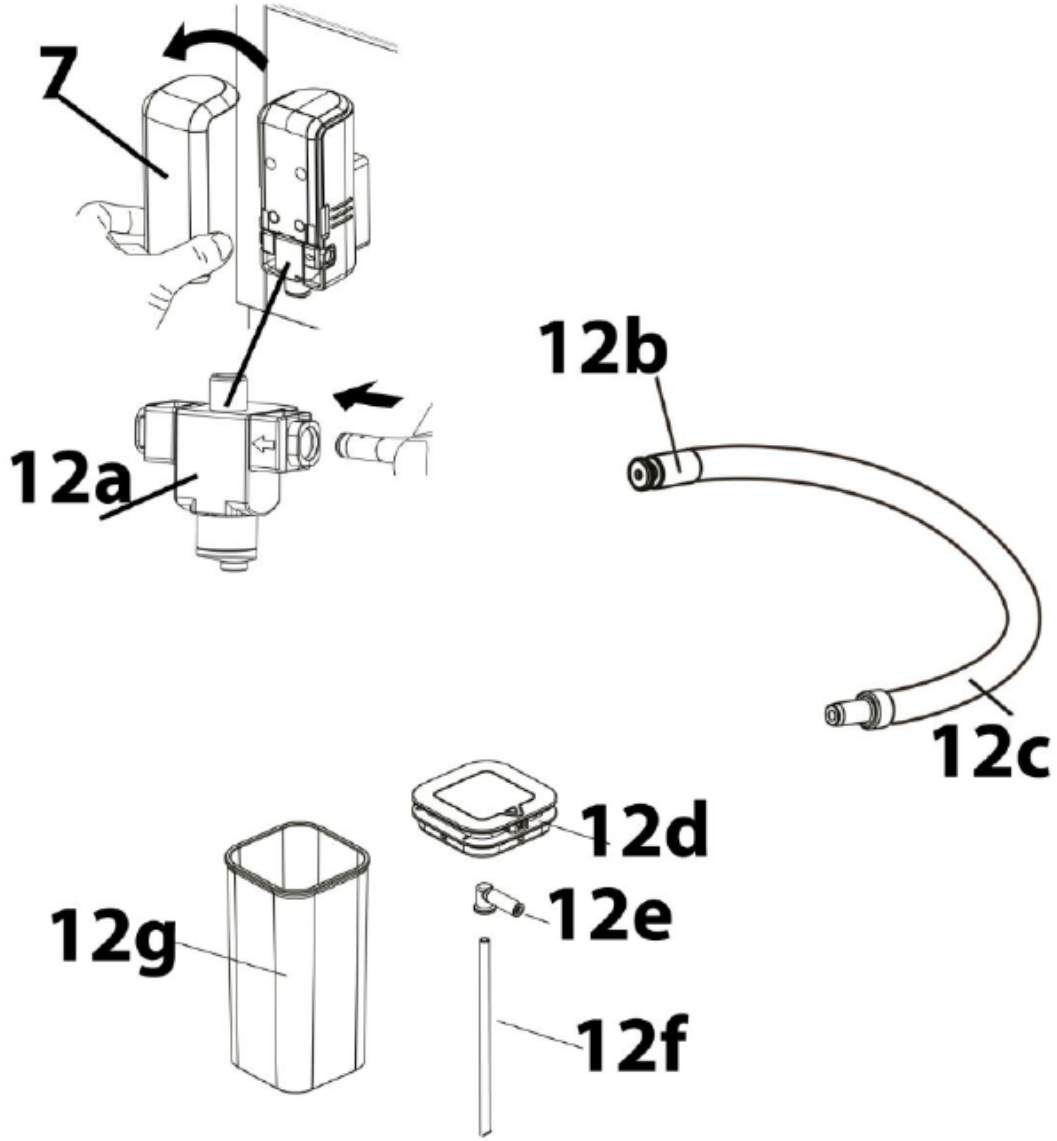
Uyarı: Sıcak buhar

- Cihazdan sıcak buhar veya sıvı çıkışı olabilir. Yanma riski bulunur.
- Prize su değmemesine dikkat edin.





- 10a. Kahve toplayıcı
- 10b. İç damlama tepsisi
- 11. Damlama tepsisi
- 11b. Damlama ızgarası

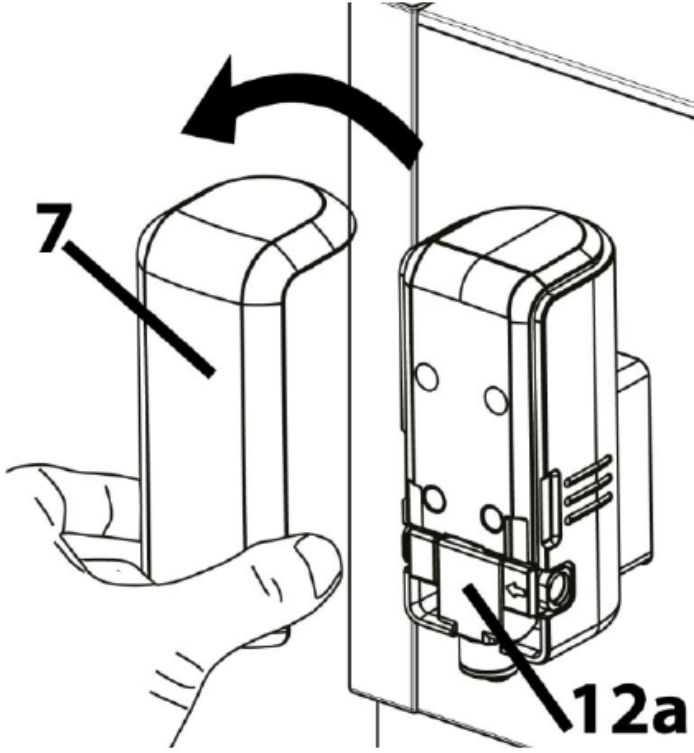


7. Kahve ve süt çıkış ucu kapağı
12a. Süt çıkış ucu
12b. Süt hortumu ve çıkış ucu bağlantısı
12c. Süt hortumu ve süt haznesi bağlantısı
12d. Süt haznesi kapağı
12e. Boru kaplini
12f. Boru
12g. Süt haznesi

LÜTFEN DİKKAT

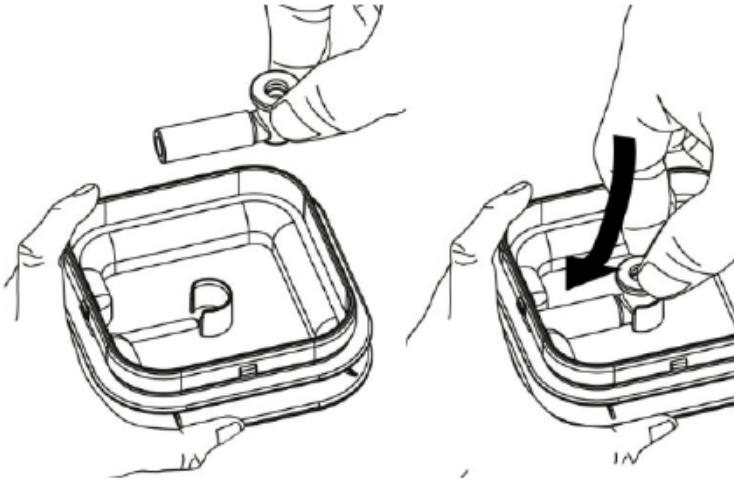
- Süt haznesine yalnızca su veya süt doldurulabilir.

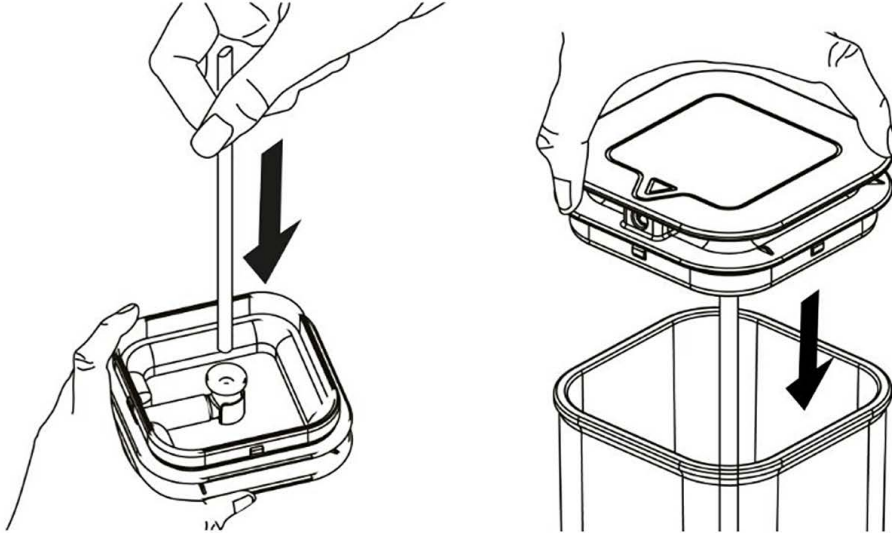
4.2 Montaj



Kapađı (7) ıkarın ve st ıkıř ucunun (12a) dođru řekilde yerleřtirildiđini kontrol edin. Kapađı kapatın.

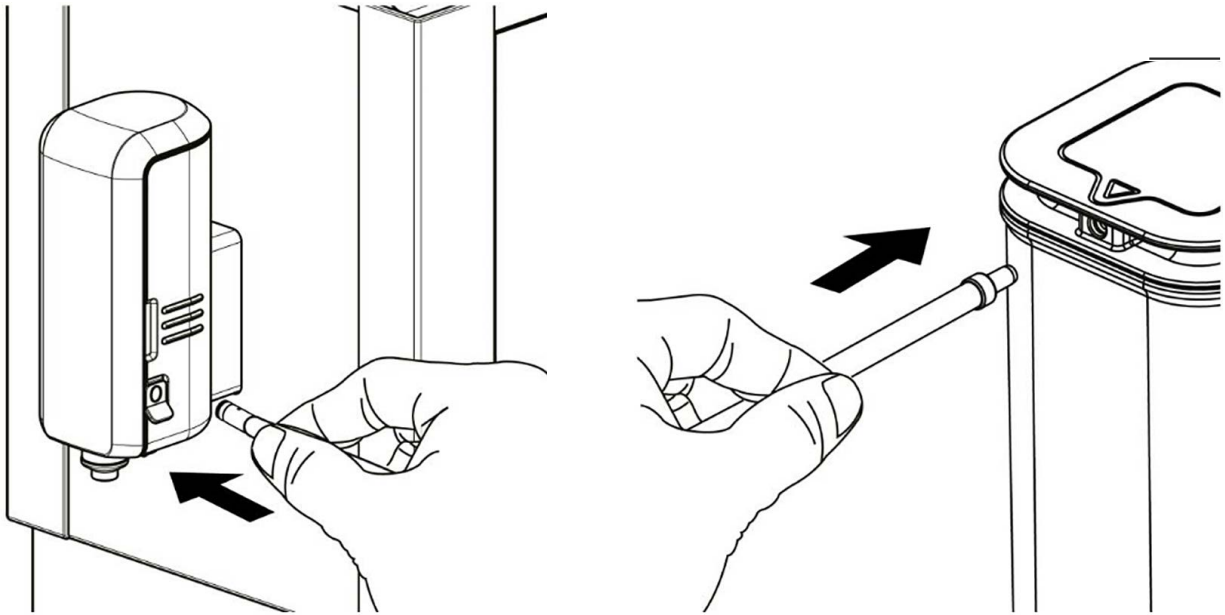
Kaplını st haznesi kapađına yerleřtirin ve dođru řekilde yerleřtiđini kontrol edin.





Boruyu süt haznesi kapağındaki kapline yerleştirin.

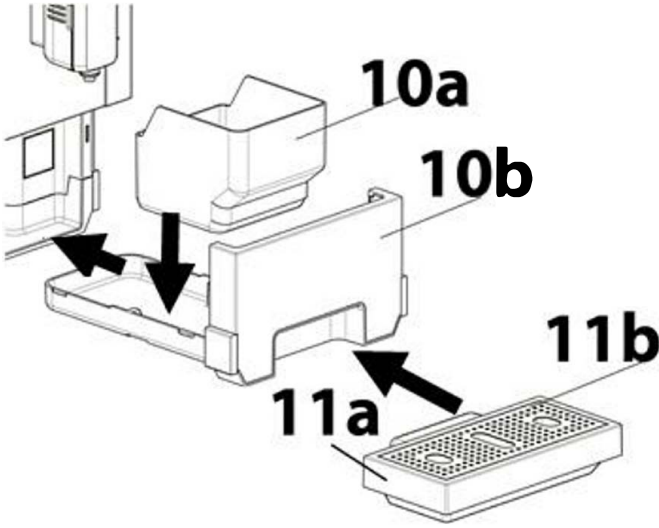
Kapağı ve boruyu süt haznesine yerleştirin.



Hortumu süt çıkış ucuna ve süt haznesi kapağına yerleştirin.

LÜTFEN DİKKAT

- Bol miktarda süt ile işlem yapmak istediğinizde boruyu doğruca süt kutusuna/şişesine yerleştirebilirsiniz. Bunun için hortumu doğrudan kapline ve boruya bağlayın (hazne kapağını kullanmadan) ve boruyu süt kutusuna/şişesine daldırın. Bunun için kutuda/şişede yeterli miktarda süt olmalıdır.
- Kullanımdan sonra kutuyu/şişeyi buzdolabına kaldırın.
- Hortum damlama tepsisine bağlanmamalıdır. Hortumu kullandıktan sonra temizleyin.



Kahve toplayıcıyı iç damlama tepsisine oturtun ve cihaza yerleştirin. Ardından, damlama tepsisi ve damlama ızgarasını yerleştirin.

Ayarlanabilir kahve ve süt çıkış uçlarını dilediğiniz fincan boyutuna göre ayarlayın. Su haznesini suyla doldurun ve yerleştirin.



⚠ UYARI

Sıkışma tehlikesi!

- Ayarlanabilir çıkış uçlarının arkasındaki, üzerindeki veya altındaki bölüme dokunmayın. Uçları sadece resimde gösterilen şekilde ayarlayın.

LÜTFEN DİKKAT

- İç damlama tepsisini düzenli olarak boşaltın.

Tüm parçaların doğru şekilde birleştirildiğini kontrol edin.


⚠ UYARI

Yanma riski


- Cihazı yalnızca çıkış ucu ve kapağı yerleştirildikten sonra kullanın. Aksi takdirde sıcak su sıçramaları tehlike yaratabilir.




4.3 İlk kullanımdan önce

1. Damlama tepsisini, damlama ızgarasını, iç damlama tepsisini, kahve toplayıcıyı, su haznesini, demleme ünitesini, süt haznesini ve hortumu akan su altında temizleyin. Parçaları güzelce kurulayın. Kontrol paneli üzerindeki koruyucu filmi çıkarın.
2. Tüm parçaları cihaza yerleştirin. Kahve toplayıcıyı yerleştirip gittiği yere kadar ittin.
3. Su haznesini maksimum seviye göstergesine kadar suyla doldurun.
4. Süt haznesi, hortum ve damlama ızgarası ile damlama tepsisini çıkarın ve kahve/süt çıkış uçlarının altına büyük bir kap yerleştirin.
5. Cihazı çalıştırın. Cihaz, kahve ve süt çıkış uçlarını otomatik olarak sıcak suyla durular. Cihaz ilk kez çalıştırıldığında bu işlem daha uzun sürer.

6. Manuel temizleme işlemi öneririz: Bunun için, cihaz iki kez bip sesi çıkarıncaya kadar 

ve  düğmelerini basılı tutun.  ve  yanar.  ile onaylayın.

7. Ekranda  yanıp söner ve cihazın temizleme işlemini yürüttüğünü gösterir. Bu işlem yaklaşık 15 dakika sürer. Bu sırada kısa aralıklarla tüm borulardan sıcak su çıkışı olur.

İşlem haznedeki su bitinceye dek devam eder. Ardından ekranda  yanıp söner,  ve  düğmeleri yanar.

8. Aşağıdaki adımları mümkün olduğunca çabuk gerçekleştirin. Aksi takdirde cihaz kapanabilir. Kabı boşaltın. Su haznesini çıkarın ve tekrar maksimum seviye göstergesine kadar suyla doldurun. Su haznesini tekrar yerleştirdiğinizde temizlik işlemi otomatik olarak devam eder. Sıcak suyla 2 durulama işlemi yürütülür.

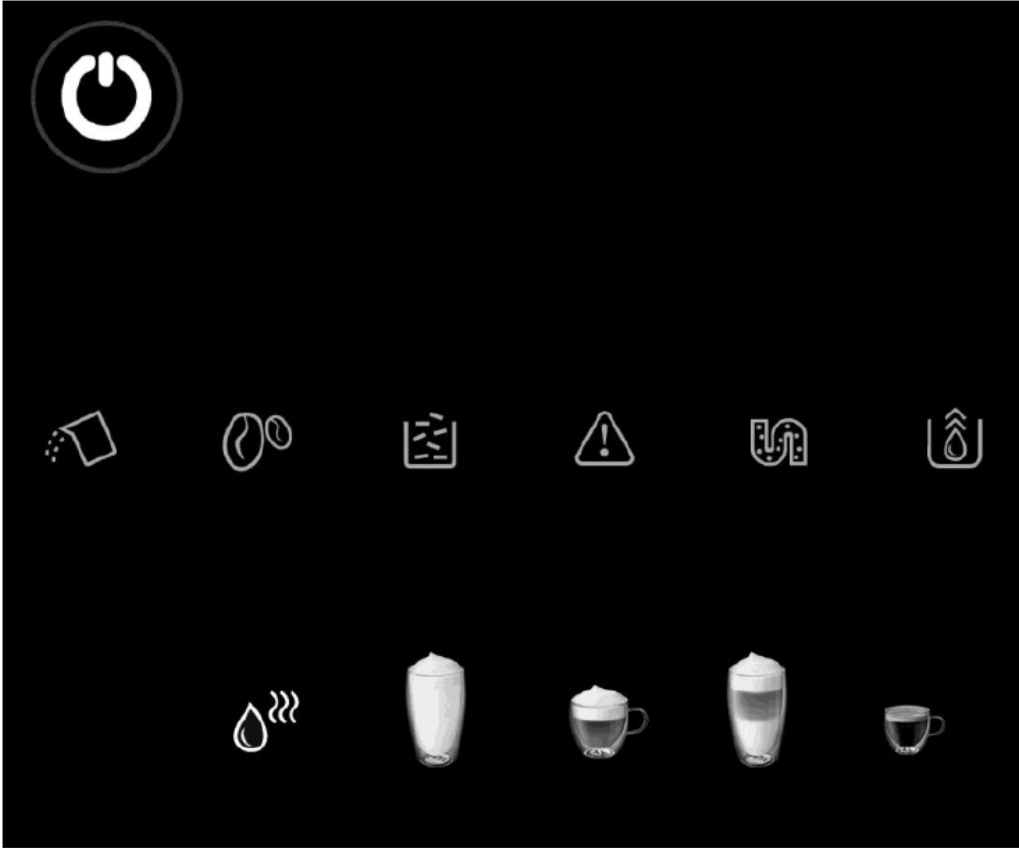
9. Son temizleme işleminden sonra cihaz kapanır.

10. Cihazı tekrar açın. Otomatik durulama işlemi ayarlanır. Süt sisteminin durulanması için hortumu ve süt haznesini süt çıkış ucuna bağlayın. Süt haznesini maksimum seviye işaretine kadar suyla doldurun ve iki kez süt köpürtme işlevini kullanın.

11. Süt haznesinde kalan suyu boşaltın. Dilerseniz süt haznesine süt doldurun.

12. Artık parçaları tekrar birleştirebilir ve cihazı kullanabilirsiniz.

4.4 Kontrol paneli



Düğmeler



Açma/kapatma düğmesi



Sıcak su fonksiyonu



Süt köpürtme fonksiyonu



Cappuccino fonksiyonu (küçük/büyük)



Latte macchiato fonksiyonu (küçük/büyük)



Espresso ve cafe crema fonksiyonu

LED göstergeler



Yanıp söner: Su miktarı azdır veya su haznesi doğru yerleştirilmemiştir.



Yanıp söner: Çekirdek haznesi boştur. Çekirdek doldurulması gerekir.



Sabit yanar: Kahve toplayıcı doludur, boşaltılması gerekir. Yanıp söner: Kahve toplayıcı ve damlama tepsi doğru yerleştirilmemiştir. Parçaları doğru yerleştirin.



Uyarı simgesi, sabit yanar: Demleme ünitesi doğru yerleştirilmemiştir. Üniteyi doğru yerleştirin. Yanıp söner: Demleme ünitesi kapağı doğru yerleştirilmemiştir. Kapağı doğru yerleştirin.



Sabit yanar: Cihazda kireç çözme işlemi yürütülmelidir. Yanıp söner: Kireç çözme işlemi devam etmektedir



Sabit yanar: Cihaz boşaltılır ve kapanır.

4.5 Durulama işlemleri

Cihaz, açıldığında ve kapatıldığında kahve ve süt çıkış uçlarını otomatik olarak sıcak suyla durular.

▲ UYARI

Yanma riski

- Cihaz çalışırken cihazdan uzak durun. Aksi takdirde sıcak su sıçramaları tehlike yaratabilir.

Manuel durulama

Cihaz iki kez bip sesi çıkarıncaya kadar  ve  düğmelerini basılı tutun. Kahve ve süt çıkış uçları durulanır.

4.6 Öğütme derecesinin ayarlanması

LÜTFEN DİKKAT

- Öğütme derecesini yalnızca cihaz kahve çekirdeklerini öğütürken ayarlayın. Aksi takdirde öğütücü zarar görebilir.
- Hafif kahvelerde ince taneli öğütme önerilir. Sert kahvelerde kalın taneli öğütme önerilir.



Çıkışların altına bir kap yerleştirin.

Çekirdek haznesi kapağını açın. "Espresso ve cafe crema fonksiyonu" bölümünde açıklandığı şekilde işlemleri yürütün.

Cihaz çekirdekleri öğütüncüye kadar bekleyin. Öğütücü düğmesini istediğiniz ayara getirin. Kalın taneli öğütme için düğmeyi saat yönünde çevirin (+).

İnce taneli öğütme için düğmeyi saat yönünün tersine çevirin (-).

Çekirdek haznesi kapağını kapatın.

4.7 Hazırlık

Çekirdek haznesine kahve çekirdekleri koyun. Su haznesine taze su doldurun.

Süt köpürtme fonksiyonu kullanmak istiyorsanız süt haznesini sütle doldurun ve montaj adımlarında açıklandığı şekilde süt çıkış ucuna bağlayın. Süt köpürtme fonksiyonu kullanılmayacaksa süt çıkış ucu altındaki ufak parça kapatılmalıdır.

Kahve ve süt çıkış uçlarının altına büyük bir kap yerleştirin ve yüksekliği ayarlayın. Uçların altına büyük bardakların konulabilmesi için damlama tepsisi çıkarılabilir.



düğmesine basarak cihazı açın. Kahve ve süt çıkış uçları durulanır.

Durulama suyunu boşaltın. Kabı temizleyin ve tekrar uçların altına yerleştirin.


LÜTFEN DİKKAT

- Kavrulmamış, karamelize olmuş veya şekerle kaplanmış kahve çekirdekleri kullanmayın. Yeşil kahve harmanları kullanmayın.
- Yalnızca soğuk su kullanın.
- Su haznesi üzerinde belirtilen maksimum seviye işaretini aşmayın.
- İpucu: Kahvenizin mümkün olduğunca sıcak olmasını istiyorsanız fincanı önceden ısıtın. Bunun için sıcak su fonksiyonunu kullanabilirsiniz. Daha sonra fincandaki sıcak suyu boşaltın.
- Tüm fonksiyonlarda kullandığınız kabın taşmamasına özen gösterin. İlgili düğmeye tekrar basarak her bir fonksiyonu durdurabilirsiniz.
- Cihazı uzun süre kullanmayacaksanız tamamen boşaltıp temizlemeli, su haznesini çıkarıp kurulamalısınız.

5. Fonksiyonlar

5.1 Sıcak su fonksiyonu



Kahve ve süt çıkış uçlarının altına boş bir kap yerleştirin.  düğmesine basın. Sıcak su çıkışı olur.

LÜTFEN DİKKAT

- Suyun taşmamasına özen gösterin. Düğmeye bir kez daha basarak akışı durdurabilirsiniz.

5.2 Sıcak su miktarının kaydedilmesi





Bir kez düğmesine basın. Sıcak su çıkışı olurken tekrar basın ve istenen miktarda su çıkıncaya kadar basılı tutun. Düğmeyi bırakın. Cihaz iki kez bip sesi çıkarır. **Miktar kaydedilir.**
Minimum miktar: 25 ml, maksimum miktar: 250 ml

5.3 Süt köpürtme fonksiyonu



Hazırlık işlemlerini tamamlayın. Süt köpüğü oluşturmak için düğmesine basın. Biraz sonra cihaz bip sesi çıkarır ve süt köpüğü çıkışı olur.

LÜTFEN DİKKAT

- Düğmeye bir kez daha basarak akışı durdurabilirsiniz.
- Yalnızca süt, soya sütü veya süt köpüğü oluşturmaya uygun süt türleri kullanın. Kesinlikle kakao benzeri tozlar kullanmayın. Süt çıkış ucu tıkanabilir ve cihaz hasar görebilir.
- Süt köpüğünün kıvamı sıcaklığa, süt türüne veya sütün yağ oranına göre değişir.
- En uygun sonucu elde etmek için farklı süt türleri ve sıcaklıklarda denemeler yapın.
- Kullanımdan sonra sütü daima buzdolabına kaldırın.
- Cappuccino ve latte macchiato fonksiyonları da süt köpürtme fonksiyonunu kullanır. Süt köpüğü içeren bir işlevi kullandıktan sonra durulama işlemi yürütün:
- Cihaz iki kez bip sesi çıkarıncaya kadar  ve  düğmelerini basılı tutun. Çıkış ucu durulanır.

▲ UYARI

Yanma riski

- Süt köpüğü hazırlanırken cihazdan buhar çıkışı olur.
- Sıcak buhar veya süt sıçramalarından korunmak için cihazdan uzak durun.

5.4 Süt köpüğü miktarının ayarlanması




Süt köpüğü miktarını ayarlayabilirsiniz. Bunun için düğmesine bir kez basın. Süt köpüğü çıkışı olurken düğmeye tekrar basın ve dilediğiniz miktarda köpük çıkıncaya kadar basılı tutun. Düğmeyi bırakın. Cihaz iki kez bip sesi çıkarır. **Süt köpüğü miktarı kaydedilir.**



Maksimum miktar: 250 ml

5.5 Cappuccino fonksiyonu

Hazırlık işlemlerini tamamlayın. Hazırlık işlemlerini tamamlayın.

Küçük boy cappuccino için  düğmesine bir kez, büyük boy cappuccino için iki kez basın. Öncelikle espresso çıkışı olur.

Biraz sonra cihaz bip sesi çıkarır ve süt köpüğü çıkışı olur.

Basış sayısı	İçecek	Espresso sayısı	Toplam miktar
1x 	Küçük cappuccino	1 shot espresso	Yaklaşık 200 ml
2x 	Büyük cappuccino	2 shot espresso	Yaklaşık 300 ml


LÜTFEN DİKKAT

- Toplam miktar süt köpüğüne göre değişebilir.

⚠ UYARI Yanma riski

- Süt köpüğü hazırlanırken cihazdan buhar çıkışı olur.
- Sıcak buhar veya süt sıçramalarından korunmak için cihazdan uzak durun.

5.6 Latte Macchiato fonksiyonu

Hazırlık işlemlerini tamamlayın. Küçük boy Latte Macchiato için  düğmesine bir kez, büyük boy Latte Macchiato için iki kez basın.

Biraz sonra cihaz bip sesi çıkarır ve süt köpüğü çıkışı olur.

Süt köpüğünün üzerine iki ölçü espresso çıkışı olur.

Basış sayısı	İçecek	Espresso sayısı	Toplam miktar
1x 	Küçük Latte Macchiato	2 shot espresso	Yaklaşık 250 ml
2x 	Büyük Latte Macchiato	2 shot espresso	Yaklaşık 350 ml

LÜTFEN DİKKAT

- Toplam miktar süt köpüğüne göre değişebilir.

⚠ UYARI

Yanma riski

- Süt köpüğü hazırlanırken cihazdan buhar çıkışı olur.
- Sıcak buhar veya süt sıçramalarından korunmak için cihazdan uzak durun.

5.7 Espresso ve Cafe Crema fonksiyonu

Hazırlık işlemlerini tamamlayın.



Espresso için düğmesine bir kez, Cafe Crema için iki kez basın.

LÜTFEN DİKKAT

- Kahvenin taşmamasına özen gösterin. Düğmeye bir kez daha basarak akışı durdurabilirsiniz.

5.8 Espresso miktarının kaydedilmesi



Espresso miktarını zevkinize göre ayarlayabilirsiniz. Bunun için düğmesine bir kez



basın. Espresso çıkışı olurken düğmesine tekrar basın ve dilediğiniz miktarda espresso çıkıncaya kadar basılı tutun. Düğmeyi bırakın. Cihaz iki kez bip sesi çıkarır.

Espresso miktarı kaydedilir.

Maksimum miktar: 250 ml

LÜTFEN DİKKAT

- Minimum miktar için fabrika ayarlarını kullanmanızı öneririz (yaklaşık 25 ml).
- Yalnızca espressonun hazırlandığı su miktarı ayarlanır. Kullanılan kahve miktarı aynı kalır.

5.9 Cafe crema miktarının kaydedilmesi

Café crema miktarını zevkinize göre ayarlayabilirsiniz.



Bunun için düğmesine bir kez basın. Cafe crema çıkışı olurken düğmesine tekrar basın ve dilediğiniz miktarda cafe crema çıkıncaya kadar basılı tutun. Düğmeyi bırakın. Cihaz iki kez bip sesi çıkarır. **Cafe crema miktarı kaydedilir.**



Maksimum miktar: 250 ml, minimum miktar: 50 ml

LÜTFEN DİKKAT







- Yalnızca cafe crema'nın hazırlandığı su miktarı ayarlanır. Kullanılan kahve miktarı aynı kalır.

5.10 Fabrika ayarlarına sıfırlama

Cihaz iki kez bip sesi çıkarıncaya kadar  ve  düğmelerini basılı tutun. Cihaz fabrika ayarlarına döner, su ve süt köpüğü miktarı için belirlediğiniz ayarlar silinir.

5.11 Mod değiştirme


Cihazı farklı bir moda ayarlayabilirsiniz. Kullanılabilen modlar aşağıdaki gibidir:

Fonksiyon/mod	ECO (enerji tasarrufu modu) 	Hızlı 	Standart 
Seçilen mod şu şekilde belirtilir:	 düğmesi sürekli yanar ve diğer düğmeler yanıp söner	 düğmesi sürekli yanar ve diğer düğmeler yanıp söner	 düğmesi sürekli yanar ve diğer düğmeler yanıp söner
Işık	-	+	+
Ön demleme*	+	-	+
Dolum seviyesini kaydetme	+	+	+
Otomatik kapanma	10 dakika sonra	30 dakika sonra	20 dakika sonra

* Ön demleme: Öğütülen kahve daha düşük su basıncıyla nemlendirilerek ön demleme yapılır. Daha sonra normal su basıncıyla kahve hazırlanır.

Cihaz iki kez bip sesi çıkarıncaya kadar  düğmesini basılı tutun.  düğmesi yanıp söner ve seçili olan modu görebilirsiniz (tabloya bakın). Seçmek istediğiniz modun

düğmesine basın. Örneğin, Eco modu için  düğmesine basın. İki uyarı sesi duyulur.

Modu korumak için  tuşuna basın veya 5 saniye bekleyin.

6. Temizlik ve bakım

Bu bölümde, cihazın temizliği ve bakımıyla ilgili önemli bilgiler sunulmaktadır. Cihazın yanlış temizlenmesinden doğabilecek hasarları önlemek ve cihazın sorunsuz çalışmasını sağlamak için lütfen bilgileri inceleyin.

6.1 Güvenlik bilgileri

▲ DİKKAT

Cihazın temizliğine başlamadan önce lütfen aşağıdaki güvenlik bilgilerini inceleyin.

- Cihazda düzenli aralıklarla temizlik ve kireç çözme işlemi yürütülmelidir.
- Temizlik işleminden önce cihazı daima kapatın ve güç kablosunu prizden çekin.
- Çalışma sırasında çıkışlar, demleme ünitesi, kahve toplayıcı ve damlama tepsileri ısınabilir. Cihazın soğumasını bekleyin.
- Cihazın temiz tutulmaması ömrünü kısaltabilir ve mantar ile bakteri oluşumu nedeniyle tehlike yaratabilir.
- Aşındırıcı temizleme ürünleri kullanmayın. İnatçı lekeleri sert gereçlerle kazımayın.
- Kireç çözme işlemi için yalnızca ürünle birlikte verilen kireç çözme ürününü veya tam otomatik kahve makineleri için uygun kireç çözme ürünlerini kullanın. Yanlış kireç çözme ürünü kullanılması cihaza zarar verebilir ve garantiyi geçersiz kılar.
- Cihazı uzun süre kullanmayacaksanız tamamen boşaltın ve temizleyin.
- Bakteri oluşumunu önlemek için suyu her gün değiştirin.

6.2 Temizlik

Damlama tepsisini, damlama ızgarasını, iç damlama tepsisini, kahve toplayıcıyı, su haznesini ve demleme ünitesini her gün boşaltın ve akan su altında temizleyin. Daha sonra güzelce kurulaşın. Tüm parçaları tekrar cihaza yerleştirin. Kahve toplayıcıyı yerleştirip gittiği yere kadar ittirin.

Demleme ünitesi kapağı, damlama tepsisi, iç damlama tepsisi, kahve toplayıcı ve su haznesi bulaşık makinesinde yıkanabilir.

▲ UYARI

- Cihazı sıcakken temizlemeyin.
- Yukarıda sözü edilenler haricinde cihazın hiçbir kısmını suya sokmayın veya suyla temas ettirmeyin.
- Temizlik işlemine başlamadan önce cihazın fişini çekin. Elektrik çarpması tehlikesine karşı koruma sağlamak için cihazı, güç kablosunu veya fişi suya veya herhangi başka bir sıvıya batırmayın.

6.3 Çıkış ucu durulama programı

Çıkışların altına bir kap yerleştirin. Cihaz iki kez bip sesi çıkarıncaya kadar düğmelerini basılı tutun. Çıkış ucu durulanır. Kabı boşaltın ve temizleyin.

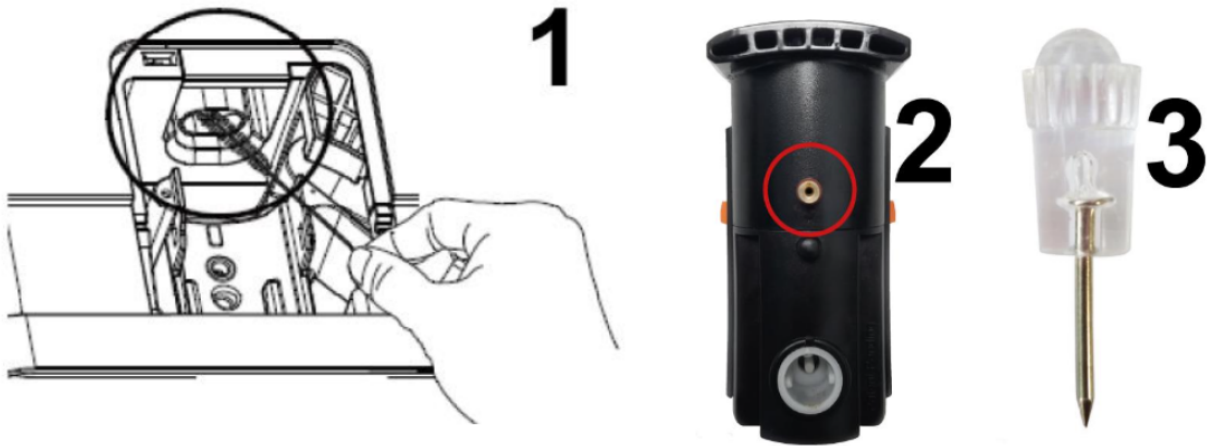


6.4 İç damlama tepsisi

LÜTFEN DİKKAT

► İç damlama tepsisinde biriken suyu düzenli olarak boşaltın.

6.5 Kahve haznesi ve demleme ünitesinin temizliği



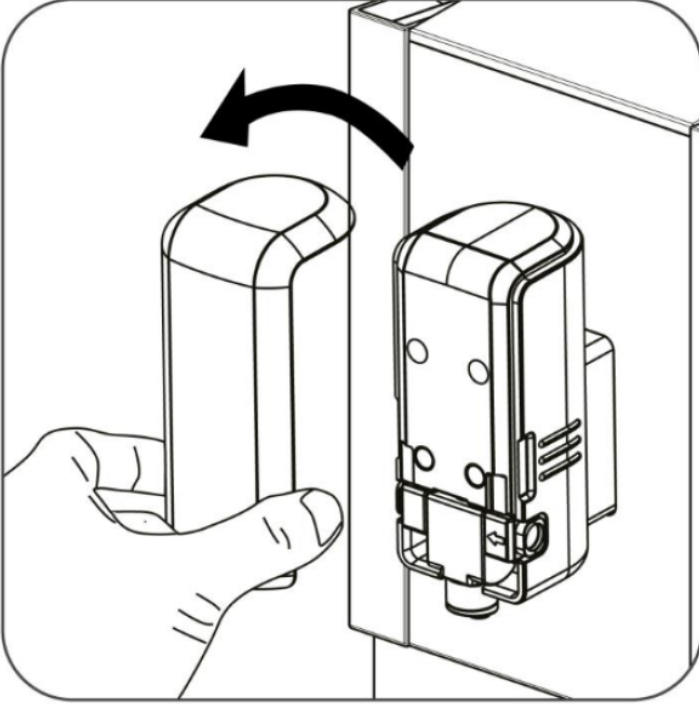
Kahve haznesi ve demleme ünitesini ayda en az bir kez, cihazı sık kullanıyorsanız daha sık temizleyin. Kahve haznesinde kahve taneleri birikebilir. Bu durumda kahve taneleri demleme ünitesine doğru şekilde girmeyecektir.

Demleme ünitesinin temizlenmesi

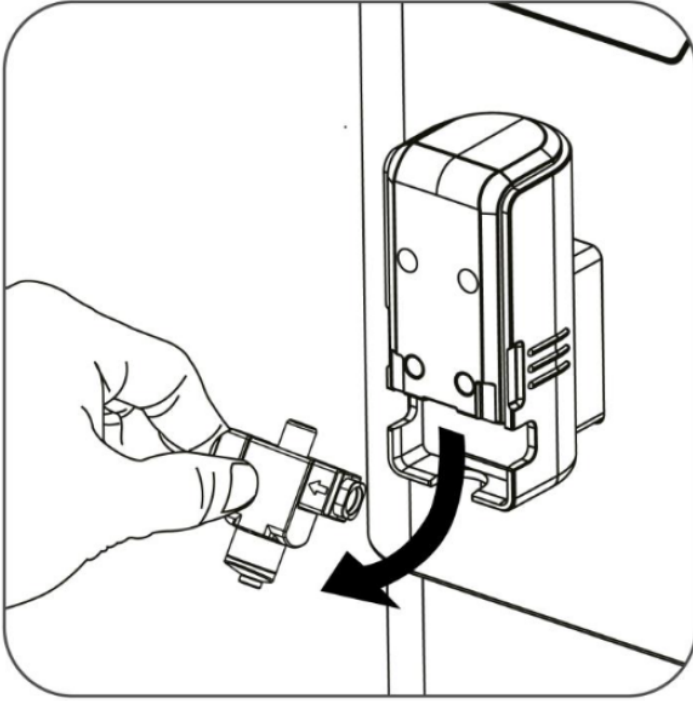
1. Güç kablosunu prizden çıkarın.
2. Demleme ünitesi kapağını çıkarın.
3. Demleme ünitesini serbest bırakan turuncu düğmelere basın ve üniteyi çıkarın.
4. Demleme ünitesini akan su altında durulayın ve güzelce kurulayın.
5. Kapağın arkasında kalan iç kısmı nemli bir bezle silin ve kurulayın.
6. Kahve haznesini ve demleme ünitesindeki deliği verilen temizleme fırçasıyla temizleyin.
7. Demleme ünitesindeki deliği (resim 2) verilen iğneyle temizleyin (resim 3).
8. Demleme ünitesini tekrar yerleştirin. Kapağı yerleştirin.

6.6 Süt köpürtme bileşenlerinin temizliği

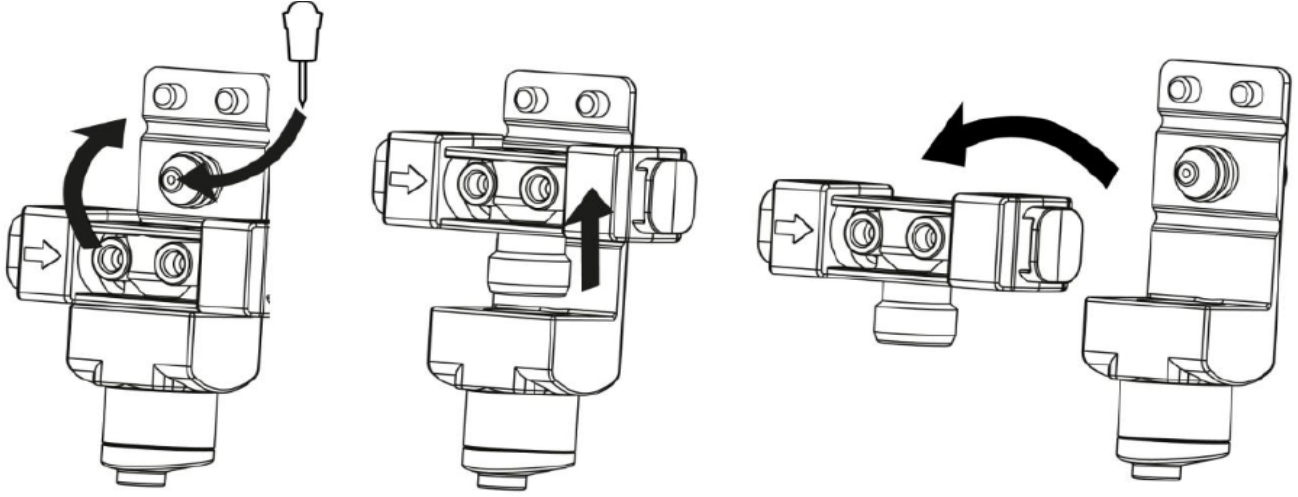
Süt köpürtme bileşenlerinin her gün temizlenmesi gerekir.



1. Kapađı ıkarın.



2. St ucunu ıkarın.




3. Süt ucunun kauçuk parçasını şekilde gösterildiği gibi yukarı kaldırın. Süt ucu kaplinini çıkarın. Tüm bileşenleri akan su altında güzelce temizleyin.
4. Süt ucunun deliğini (soldaki resim) verilen iğneyle temizleyin.
5. Süt ucunu yeniden birleştirin ve cihaza yerleştirin.
6. Süt haznesine su doldurun ve iki kez süt köpürtme işlevini kullanın.

6.7 Kireç çözme ve temizlik programı

Cihazda düzenli olarak kireç çözme programı uygulanmalıdır. Aksi takdirde kahvenin tadı olumsuz etkilenebilir ve biriken kireç cihaza zarar verebilir. Yaklaşık 20 litre su işlendikten



sonra  simgesi ekranda sabit olarak yanar. Bu, cihazda kireç çözme işlemi yürütülmesi gerektiğini gösterir.

Kireç çözme sıklığı, suyun sertliğine ve cihazın kullanım sıklığına göre değişir.

Su sertliğini ve kullanım sıklığını dikkate alarak daha sık kireç çözme işlemi uygulamanız gerekebilir. Önerilerimiz:

- Düşük kireçli sularda en az 3 ayda bir
- Yüksek kireçli sularda her ay

Suyunuzun kireç oranını bilmiyorsanız su dağıtım şirketinize başvurun.






Kireç çözme işlemi gerektiği aşağıdaki belirtilerle anlaşılabilir:


- Kahve hazırlanırken çıkan ses artar.
- Demleme işlemi daha uzun sürer.
- Cihaz su haznesi boşalmadan önce kendisini kapatır.

LÜTFEN DİKKAT

- Yalnızca tam otomatik kahve makineleri için uygun kireç çözme ürünlerini kullanın. Su ısıtıcılar veya klasik kahve makineleri için üretilen kireç çözümleri veya sirke kullanmayın. Aksi takdirde cihaz zarar görebilir.




Su haznesini Max işareti kadar doldurun. Kireç çözme ürününü su haznesine yerleştirin. Su haznesini cihaza yerleştirin. Cihazın fişini takın. Çıkış uçlarının altına gelecek şekilde büyük bir kap yerleştirin. (Kabın uçların altına sığmasını engelliyorsa damlama tepsisini çıkarabilirsiniz.)

Cihaz iki kez bip sesi çıkarıncaya kadar  ve  düğmelerini basılı tutun. Ekranda  ve  simgeleri yanar.  ile kireç çözme işlemi onaylanır.

Ekranda  yanıp söner ve cihazın kireç çözme ile temizleme işlemi yürüttüğünü gösterir. Bu işlem yaklaşık 15 dakika sürer. Bu sırada kısa aralıklarla sıcak su çıkışı olur. İşlem haznedeki su bitinceye dek devam eder.

⚠ UYARI

- Cihazdan sıcak su sıçrayabileceği için dikkatli olun. Yanma riski bulunur.

Kireç çözme işleminin ilk adımı tamamlandığında ekranda  yanıp söner ve  ile  düğmeleri yanar.

Aşağıdaki adımları mümkün olduğunca çabuk gerçekleştirin. Aksi takdirde cihaz kapanabilir. Kabı boşaltın. Su haznesini çıkarın. Su haznesindeki kireç çözme ürünü kalıntılarını giderin ve hazneyi güzelce durulayın.

Su haznesini tekrar maksimum seviye işareti kadar doldurun. Su haznesini tekrar yerleştirdiğinizde temizlik işlemi otomatik olarak devam eder. Sıcak suyla 2 durulama işlemi yürütülür. Son temizleme işleminden sonra cihaz kapanır.

Kabı boşaltın ve su haznesini bir kez daha güzelce durulayın.

Ardından cihaz kullanıma hazırdır.



LÜTFEN DİKKAT

- Kireç çözme işlemi asla kesintiye uğratmayın.
- Kireç çözme işlemi yürütülmemesi nedeniyle düzgün şekilde çalışmayan cihazlar garanti kapsamı dışındadır.

6.8 Cihazın boşaltılması

Uzun süre kullanılmayacak, kaldırılacak veya servise gönderilecek cihazlar tamamen boşaltılmalıdır.

Cihaz iki kez bip sesi çıkarıncaya kadar  ve  düğmelerini basılı tutun.

 yanıp söner. Su haznesini çıkarın.  sabit yanmaya başlar. Cihaz boşaltılır ve kapanır. Güç kablosunu prizden çıkarın. Cihazı kuru bir yerde saklayın. Cihazı tekrar kullanmak isterseniz "İlk kullanımdan önce" bölümünde açıklanan işlemleri yürütün.

7. Sorun giderme






Bu bölümde, cihazın çalıştırılmasıyla ilgili önemli bilgiler sunulmaktadır. Tehlikeleri ve hasarları önlemek için aşağıdaki talimatları inceleyin:


⚠ DİKKAT

Yalnızca üretici tarafından eğitilmiş yetkili teknisyenler elektrikli cihazlar üzerinde onarım işlemleri yürütebilir.

Uygun olmayan şekilde yürütülen onarım işlemleri kullanıcıyı ciddi tehlikeye atabilir ve cihaza zarar verebilir.

7.1 Hata nedenleri ve çözümleri

Problem/gösterge	Olası nedenler	Olası çözüm
Düğmeler basıldığında hemen tepki vermiyor	Düğmeler kirlidir.	Paneli nemli bir bezle silin ve kurulayın. Parmağınızı düğmeye tam basın.
 yanıp sönüyor	Su haznesi doğru yerleştirilmemiştir. Su haznesinde yeterli su yoktur.	Su haznesini doğru şekilde yerleştirin. Hazneye su doldurun.
 yanıp sönüyor	Çekirdek haznesinde yeterli kahve çekirdeği yoktur.	Hazneye çekirdek doldurun.
 sabit yanıyor	Kahve toplayıcı dolmuştur.	Kahve toplayıcıyı boşaltın.
 yanıp sönüyor	Kahve toplayıcı doğru yerleştirilmemiştir.	Hazneyi doğru şekilde yerleştirin.
 sabit yanıyor	Demleme ünitesi doğru yerleştirilmemiştir.	Üniteyi doğru yerleştirin.

 yanıp sönüyor	Demleme ünitesi kapağı doğru yerleştirilmemiştir.	Kapağı doğru şekilde yerleştirin ve kapatın.
 sabit yanıyor	Cihazda kireç çözme işlemi yürütülmesi gerekir.	Kireç çözme işlemi yürütün.
Cihaz kapatılmıyor	Cihazın güç kablosu doğru takılmamıştır.	Güç kablosunu doğru şekilde takın.
Kahve çıkışı olmuyor veya çok yavaş oluyor İç damlama tepsisinde su birikiyor	Cihaz doğru şekilde durulanmamıştır. Öğütülmüş kahve, demleme ünitesini tıkanmıştır.	Çıkış uçları için temizleme programı yürütün. Bileşenlerdeki süt köpüğü artıklarını temizleyin. Demleme ünitesini temizleyin ve öğütme derecesini ayarlayın.
Süt köpüğü çıkmıyor	Hortum süt haznesi kaplinine doğru şekilde yerleştirilmemiştir. Süt köpürtme bileşenleri tıkanmıştır.	Hortumu süt haznesi kaplinine doğru şekilde yerleştirin. Bileşenlerdeki süt köpüğü artıklarını temizleyin.
Süt köpüğü kabarcıkları çok iri veya yetersiz	Süt fazla soğuktur veya yağ oranı çok düşüktür. Süt köpürtme bileşenleri tıkanmıştır.	En az 5° C sıcaklıkta daha yağlı bir süt kullanın. Bileşenlerdeki süt köpüğü artıklarını temizleyin.
Kahve çok soğuk	Fincan önceden ısıtılmamıştır. Kahveye süt eklenmiştir. Cihazda kireç birikmiştir.	Sıcak su fonksiyonunu kullanarak fincanı ısıtın. Kireç çözme işlemi yürütün.
Kahvede krema oluşmuyor	Kahve çekirdekleri aromasını yitirmiştir. Uygun kahve çekirdekleri kullanılmıyordur. Öğütme derecesi yanlış ayarlanmıştır. Kahve fazla iri taneli öğütülmüştür.	Kahve çekirdeklerini değiştirin. Tam otomatik kahve makineleri veya espresso makineleri için uygun kahve çekirdekleri kullanın. Öğütme derecesini düzeltin.
Kahve aroması yetersiz	Espresso veya café crema için su miktarı çok yüksek belirlenmiştir.	Su miktarını ilgili bölümde açıklanan şekilde düzeltin.

LÜTFEN DİKKAT

- Sorunu yukarıda açıklanan adımlarla çözemerseniz lütfen Müşteri Hizmetleri ile iletişime geçin.
- Cihazı servise göndermeden önce boşaltın ve temizleyin.

8. Bertaraf

Elektronik cihazlar eskise de değerli materyaller içerir. Ancak işlevsellikleri için gerekli olan zararlı maddeler de içerirler. Eskiye cihazlar geri dönüşüme uygun şekilde atılmazsa insan sağlığına ve çevreye zarar verebilirler. Bu nedenle eskiye cihazınızı kesinlikle geri dönüşümsüz şekilde elden çıkarmayın.



LÜTFEN DİKKAT

- Eskiye elektronik cihazları bulunduğunuz yerdeki atık toplama noktasına bırakın. Gerekirse bulunduğunuz yerdeki belediyeye veya bayinize iletişime geçin.
- Cihazınızı elden çıkarılıncaya kadar çocukların erişemeyeceği yerde güvenli bir şekilde saklayın.

9. Teknik bilgiler

Cihaz	:	Tam otomatik kahve makinesi
Adı	:	Cafe Crema Touch
Öge No.	:	1882
Şebeke bilgileri	:	230V~, 50-60HZ
Güç tüketimi	:	1350W
Dış ölçüler	:	180 x 335 x 405 mm
Su haznesi maksimum kapasite	:	1200 ml
Süt haznesi maksimum kapasite	:	600 ml
Net ağırlık	:	8,25 kg

İthalatçı Firma:

Aykut Global İthalat İhracat Anonim Şirketi
Altunizade Mah. Ord. Prof. Dr. Fahrettin Kerim
Gökay Cad. No:13/3
Üsküdar 34662 - İstanbul / TÜRKİYE
Üsküdar Vergi Dairesi - 122 082 7157
Tel: 0216 634 44 44
Faks: 0216 634 39 88

İmalatçı Firma:

Braukmann GmbH
Raiffeisen Str. 9
D-59757 Arnsberg, Germany
Service-Hotline International
Tel:+49(0) 29 32/8055 74-99
Fax:+49(0) 29 32/80554-77
Email: kundenservice@caso-germany.de
Internet: www.caso-germany.de

Taşıma ve Nakliye Sırasında Dikkat**Edilecek Hususlar:**

- Ürününüzü dolu veya boş kullanırken, düz ve kaygan olmayan zeminler üzerinde durmasını sağlayınız.
- Ürünü bir zemine koyarken ürün ile zemin temasının hızlı ya da sert olmamasını sağlayınız. Aksi takdirde ürün zarar görebilir.
- Taşıma veya nakliye sırasında ürünün boş ve kuru olmasını sağlayınız, titreşime ve darbeye maruz kalmayacak bir koruma veya ambalaj ile bu işlemin yapılması gerekmektedir.

Kullanım Hatalarına İlişkin Bilgiler:

Ürünün amacına uygun olarak kullanılmaması durumunda ürün ve/veya kişiler zarar görebilir. Tanıtma ve kullanım kılavuzu okunmalı ve ürün bu talimatlara uygun olarak kullanılmalıdır.

Kullanım Ömrü Bilgisi:

6502 Sayılı Tüketicinin Korunması Kanunu tarafından satış sonrası hizmetler yönetmeliği ek liste de tespit ve ilan edilen kullanım ömrü 7 yıldır.

Enerji Tüketimi Açısından Verimli Kullanıma İlişkin Bilgiler:

Kısıtlı enerji kaynaklarımızı verimli kullanmak adına, ürününüzü aktif olarak kullanmadığınız sürece fişten çekiniz. Standby özelliği olan modellerde ürünü standby modunda bırakmamaya özen gösteriniz.

Ürünün Montajı:

Ürünün montajı için teknik kişiye ihtiyaç yoktur. Tanıtma ve kullanma kılavuzundaki talimatlara göre ürünü kullanıma hazır hale getirebilirsiniz. Ürününüzü ılık su ile temizledikten sonra güvenle kullanabilirsiniz.

Satış Sonrası Hizmetler:

Telefon: 44 44 784 - 08504737271
Adres: Barbaros Mahallesi Sedef Sokak
Validebağ Konakları A2 Blok D:19
Üsküdar - İstanbul

Güncel yetkili servis iletişim bilgileri ve yedek parça malzeme temini için yukarıda iletişim bilgileri bulunan Müşteri Hizmetleri ile iletişime geçebilirsiniz. Tüketiciler, şikayet ve itirazları konusundaki başvurularını tüketici mahkemelerine ve tüketici hakem heyetlerine yapabileceklerdir. Ürünün 6502 sayılı Tüketicinin Korunması korunması hakkında kanun da tanımlanmış ve 'Ayıplı mal" olarak nitelendirilen kapsama girmesi durumunda;
(1) Malın ayıplı olduğunun anlaşılması durumunda tüketici;

- Satılanı geri vermeye hazır olduğunu bildirerek sözleşmeden dönme,
- Satılanı alı koyup ayıp oranında satış bedelinden indirim isteme,
- Aşırı bir masraf gerektirmediği takdirde, bütün masrafları satıcıya ait olmak üzere satılanın ücretsiz onarılmasını isteme, İmkan varsa, satılanın ayıpsız bir misli ile değiştirilmesini isteme, seçimlik haklarından birini kullanabilir.

(2) Ücretsiz onarım veya malın ayıpsız misli ile değiştirilmesi hakları üretici veya ithalatçıya tarışı da kullanılabilir. Bu fıkradaki hakların yerine getirilmesi konusunda satıcı, üretici ve ithalatçı müteselsilen sorumludur. Üretici veya ithalatçı, malın kendisi tarafından piyasaya sürülmesinden sonra ayıbın doğduğunu ispat ettiği takdirde sorumlu tutulmaz.

(3) Ücretsiz onarım veya malın ayıpsız misli ile değiştirilmesinin satıcı için orantısız güçlükleri beraberinde getirecek olması halinde tüketici, sözleşmeden dönme veya ayıp oranında bedelden indirim haklarından birini kullanabilir. Orantısızlığın tayininde malın ayıpsız değeri, ayıbın önemi ve diğer seçimlik haklara başvurmanın tüketici açısından sorun teşkil edip etmeyeceği gibi hususlar dikkate alınır.

(4) Ücretsiz onarım veya malın ayıpsız misli ile değiştirilmesi haklarından birinin seçilmesi durumunda bu talebin satıcıya, üreticiye veya ithalatçıya yöneltilmesinden itibaren azami otuz iş günü, konut ve tatil amaçlı taşınmazlarda ise altmış iş günü içinde yerine getirilmesi zorunludur. Ancak, bu kanunun 58 inci maddesi uyarınca çıkarılan yönetmelik eki listede yer alan mallara ilişkin, tüketicinin ücretsiz onarım talebi, yönetmelikte belirlenen azami tamir süresi içinde yerine getirilir. Aksi halde tüketici diğer seçimlik haklarını kullanmakta serbesttir.

(5) Tüketicinin sözleşmeden dönme veya ayıp oranında bedelden indirim hakkını seçtiği durumlarda, ödemiş olduğu bedelin tümü veya bedelden yapılan indirim tutarı derhal tüketiciye iade edilir.

SERVİS LİSTESİ

YILDIRIM SOĞUTMA
0322 444 30 66
P.T.T MAHALLESİ 3556. SOKAK NO: 4/1 YÜREĞİR
ADANA

AKDENİZ SOĞUTMA
0533 713 11 40
HIZIRBEY MAHALLESİ 1509 SOK. NO:32/4 MERKEZ
ISPARTA

ABDULLAH KARACA
0344 221 87 04
İSMETPAŞA MAH. BELLİ İŞHANI ALTI NO:3/A MERKEZ
KAHRAMANMARAŞ

**SANAL BİLGİSAYAR DAYANIKLI TÜKETİM MALLARI TURİZM PAZARLAMA
SANAYİ VE TİCARET LTD.ŞTİ.**
0324 622 18 51
ÖĞRETMENLER MAH. RASİM DOKUR CADDESİ ÇOPUR APT. NO:8 TARSUS
MERSİN

**HAYAT ELEKTRONİK ELEKTRİK KİMYA ÜRETİM PAZARLAMA SERVİS VE
DANIŞMANLIK**
0424 444 30 66
İZZET PAŞA MAHALLESİ HACI TEVFİK EFENDİ SOKAK NO: 36 D MERKEZ
ELAZIĞ

ERKAN TEKNİK
0446 214 24 64
KARAAĞAÇ MAH. ŞEHİT POLİS KENAN ARDIÇ CAD.NO:3/Z24
ERZİNCAN

UĞUR OTOMASYON
0532 178 41 32
TOPÇULAR MAHALLESİ TOMURÇUK SOKAK NO: 14 B01 MERKEZ
İĞDIR

GÜLTEPE SOĞUTMA
0432 216 48 90
BAHÇIVAN MAHALLESİ ABDURAHMAN GAZİ 3. SOKAĞI NO : 5 /2A İPEKYOLU
VAN

YAŞAR ŞEN
0533 713 11 40
ÇAY MAHALLESİ ZİNCİRLİ HAN SOKAK NO:14/1 SANDIKLI
AFYONKARAHİSAR

ÜÇGEN SOĞUTMA
0256 811 55 12
YENİ MAH SELANİK CAD. İNAN APT. NO:61/4 DİDİM
AYDIN

KIRCA TEKNİK SERVİS
0532 727 43 52
MENDERES MAHALLESİ SEYFİ DEMİRSOY CAD. NO: 6 A BUCA
İZMİR

SEFA TEKNİK
0232 632 11 62
İNKILAP MAHALLESİ VAKIF SOKAK NO: 3/A BERGAMA
İZMİR

DENİZ ISITMA SOĞUTMA
0543 965 39 39
ÜNALAN MAHALLESİ 1.BOSTANCI SOKAK NO: 24 A UŞAK MERKEZ
UŞAK

RAM BİLGİSAYAR
0488 215 12 42
BAHÇELİEVLER MAH.ŞTAD CADDESİ NO 5/A
BATMAN

İDEAL OTOMASYON BİLGİ İŞLEM
0342 339 16 72
DEĞİRMİÇEM MAHALLESİ M. AKSOY BLV.NO:75/C
GAZİANTEP

GAP SOĞUTMA
0414 444 30 66
KARŞIYAKA MAHALLESİ KARŞIYAKA CAD. NO: 85 B HALİLİYE
ŞANLIURFA

MERKEZ TEKNİK SERVİS İKLİMLENDİRME
0312 381 04 00
DURALI ALIÇ MAHALLESİ ŞEHİT HAKAN YORULMAZ CADDESİ NO : 66 B
MAMAK
ANKARA

SANTA TEKNİK
0312 484 07 99
GAZİOSMANPAŞA MAHALLESİ PLEVNE CADDESİ No : 22 B GÖLBAŞI
ANKARA

MERSEM İKLİMLENDİRME İNŞAAT SANAYİ VE TİCARET LİMİTED ŞİRKETİ
0532 773 05 96
ARİFİYE MAH. MUSTAFA KEMAL ATATÜRK CAD. NO:22/A ODUNPAZARI
ESKİŞEHİR

ÖZEN ELEKTRONİK
0454 212 04 40
HACİSİYAM MAH. İNÖNÜ CAD. KABACAKUZ SOKAK NO:3 GİRESUN
GİRESUN

KMS SATIŞ SONRASI HİZMETLER
0366 214 26 96
İSMAİLBEY MAH. ŞEHİT ERTAN SIVRIOĞLU SOKAK NO: 51
KASTAMONU

UZMANLAR TEKNİK ISI, SOĞUTMA SİSTEMLERİ
0366 215 37 86
AKTEKKE MAHALLESİ FAKÜLTE SOKAK NO:6 A MERKEZ
KASTAMONU

ÖZEN ELEKTRONİK
0452 444 30 66
YENİ MAHALLESİ 322 SOKAK NO: 10 A ALTINORDU
ORDU

UĞUR ELEKTRONİK
0286 566 80 30
İSMETPAŞA MAHALLESİ MÜLAZİM RIZA SOKAK NO:8-14/1 ÇANAKKALE
ÇANAKKALE

MUTLU ORTA
0284 715 22 71
YUKARI ZAFERİYE MH. İLYAS BEY CD. NO: 15/26 KEŞAN
EDİRNE

**KİNETİK ELEKTROMEKANİK ENERJİ GÜVENLİK SİSTEMLERİ SANAYİ
TİCARET LİMİTED ŞİRKETİ**
0212 787 20 40
FERHATPAŞA MAH. ATATÜRK CAD. HAMDİ ŞANLI APT. BLOK NO: 44 İÇ KAPI
NO: Z07 ÇATALCA
İSTANBUL

SEVİNÇ ELEKTRİK
0212 582 33 25
YENİDOĞAN MAHALLESİ 48. SOKAK NO:103 A ZEYTİNBURNU
İSTANBUL

ŞEKER SOĞUTMA ELEKTRİK ELEKTRONİK KLİMA BEYAZ EŞYA
0532 591 04 22
CEVİZLİ MAH. NEŞE SOKAK NO:20/B MALTEPE
İSTANBUL

ER TEKNİK
0288 444 30 66
KURTULUŞ MAHALLESİ GAZİ MUSTAFA KEMAL BULVARI NO: 74 A BABAESKİ
KIRKLARELİ

KARDEŞLER ELEKTRİK
0262 646 64 28
OSMAN YILMAZ MAHALLESİ KADIOĞLU CADDESİ NO : 17 B GEBZE
KOCAELİ

GARANTİ

CİHAZ SAHİBİNİN

İsim:

Adres:

Ev Tel:

Cep Tel:

İş Tel:

E-mail:

ÖNEMLİ NOT

Lütfen bu kuponu sağ tarafta yazılı olan adrese gönderiniz.

AYKUT

GLOBAL İTHALAT
İHRACAT A.Ş.

Altunizade Mah. Ord. Prof.
Dr.Fahrettin Kerim Gökay Cad.
No:13/3 Üsküdar/İSTANBUL
T: 0216 634 44 44/ F: 0216 634 45 70

GARANTİ BELGESİ

- Garanti süresi, malın teslim tarihinden başlar ve 2 (iki) yıldır.
- Malın bütün parçaları dahil olmak üzere malın tamamı garanti süresince garanti kapsamındadır.
- Malın ayıplı olduğunun anlaşılması durumunda tüketici, 6502 sayılı Tüketicinin Korunması Hakkında Kanununun 11 inci maddesinde yer alan;
a- Satılanı geri vermeye hazır olduğunu bildirerek sözleşmeden dönme,
b- Satılanı alıkoymup, ayıp oranında satış bedelinde indirim isteme,
c- Asın bir masraf gerektirmediği taktirde, bütün masrafları satıcıya ait olmak üzere satılanın ücretsiz onarılmasını isteme,
ç- İmkan varsa, satılanın ayıpsız bir misli ile değiştirilmesini isteme, haklarından birini kullanabilir.
- Ücretsiz onarım veya malın ayıpsız misli ile değiştirilmesi hakları üretici veya ithalatçıya karşı da kullanılabilir. Bu fıkradaki hakların yerine getirilmesi konusunda satıcı, üretici ve ithalatçı müteselsilen sorumludur. Üretici ve ithalatçı, malın kendisi tarafından piyasaya sürülmesinden sonra ayıbı doğduğunu ispat ettiği taktirde sorumlu tutulamaz.
- Ücretsiz onarım veya malın ayıpsız misli ile değiştirilmesinin satıcı için orantısız güçlükleri beraberinde getirecek olması halinde tüketici, sözleşmeden dönme veya ayıp oranında bedelden indirim haklarından birini kullanabilir. Orantısızlığın tayininde malın ayıpsız değeri, ayıbının önemi ve diğer seçimlik haklara başvurmaın tüketici açısından sorun teskil edip etmeyeceği gibi hususlar dikkate alınır.
- Ücretsiz onarım veya malın ayıpsız misli ile değiştirilmesi haklarından birinin seçilmesi durumunda bu talebin satıcıya, üreticiye veya ithalatçıya yöneltilmesinden itibaren azami otuz iş günü, konut ve tatil amaçlı taşınmazlarda işe atmış iş günü içinde yerine getirilmesi zorunludur. Ancak, bu Kanununun 58'inci maddesi uyarınca çıkarılan yönetmelik eki listede yer alan mallara ilişkin, tüketicinin ücretsiz onarım talebi, yönetmelikte belirlenen azami tamir süresi içinde yerine getirilir. Aksi halde tüketici diğer seçimlik haklarını kullanmakta serbesttir.
- Tüketicinin sözleşmeden dönme veya ayıp oranında bedelden indirim hakkını seçtiği durumlarda, ödemiş olduğu bedelin tümü veya bedelden yapılan indirim tutarı derhal tüketiciye iade edilir.
- Seçimlik hakların kullanılması nedeniyle ortaya çıkan tüm masraflar, tüketicinin seçtiği hakkı yerine getiren tarafça karşılanır. Tüketici bu seçimlik haklarından biri ile birlikte 11/1/2011 tarihli 6098 sayılı Türk Borçlar Kanunu hükümleri uyarınca tazminat da talep edebilir.

GARANTİ

GARANTİ BAŞLATMA KUPONU

Satıcı Firma Kaşe ve İmza

Yetkili Servis Kaşe ve İmza

CİHAZIN	CİNSİ	:		SATIŞ TARİHİ	:	
	MARKASI	:		FATURA NO	:	
	MODELİ	:		MONTAJ TARİHİ	:	
	SERİ NO	:				

Üretici veya İthalatçı Firmanın	Satıcı Firmanın	Ürünün
Ünvanı: Aykut Global İthalat İhracat A.Ş.	Ünvanı:	Markası:
Adres: Altunizade Mah. Ord. Prof. Dr. Fahrettin Kerim Gökay Cad. No: 13/3 Üsküdar/İSTANBUL	Adres:	Cinsi:
Telefonu: 0216 634 44 44	Telefonu:	Modeli:
Faks: 0216 634 45 70	Faks:	Bandrol ve Seri No:
	e-posta:	Teslim Tarihi:
	Fatura Tarih ve Sayısı:	Garanti Süresi: 2 Yıl
	Teslim Tarih ve Yeri:	Azami Tamir Süresi: 20 iş günü

Üretici veya İthalatçı Firmanın	Satıcı Firmanın	Ürünün
Yetkili İmzası:	Yetkili İmzası:	Yetkili İmzası:
Firma kaşesi:	Firma kaşesi:	Firma kaşesi:

* Aykut Global İthalat İhracat Anonim Şirketi tarafından verilen işbu garanti, cihazın anormal bir şekilde ve/veya maksat dışı kullanılmasından dolayı doğacak arızaların giderilmesini kapsadığı gibi aşağıda belirtilen hususlarda garanti dışı kalır.

1- Müsteriye tesliminden sonra meydana gelen hasar ve arızalar, 2- Kullanma hatalarından meydana gelen hasar ve arızalar, 3- Voltaj düşüklüğü ve fazlalığı, 4- Hatalı elektrik ve su tesisatı, uygun olmayan su kullanmak, 5- Cihazın etiketinde yazılı voltajdan farklı voltajda kullanma nedeni ile hasar ve arızalar, 6- Cihazın dış bölümleri ile ilgili saç ve plastik aksamın çizilme ve/veya kırılması, 7- Cihazlarımız ev tipidir, ticari ve endüstriyel kullanma uygun değildir, 8-. Garanti Belgesi üzerinde veya cihaz üzerindeki seri numarasında tahrifat yapıldığında GARANTİ GEÇERSİZDİR.

Müşteri Hizmetleri
444 4 784

Mail: info@aykutglobal.com.tr
Adres: Barbaros Mah. Sedef
Sok. A2 Blok No:19 Üsküdar/
İSTANBUL

CASO®

D E S I G N

İthalatçı Firma
Aykut Global İthalat İhracat A.Ş.
Altunizade Mah. Ord. Prof. Dr. Fahrettin Kerim
Gökay Cad. No:13/3 Üsküdar/İSTANBUL
Tel: 0216 634 44 44
www.aykutglobal.com.tr