

# *Barista Express™ Impress*

BES876/SES876



TR KILAVUZ

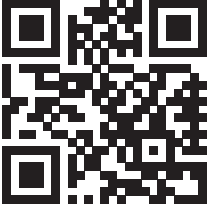
# Sage®



## İçindekiler

- 2 Sage® Önerisi: Önce Güvenlik
- 6 Özellikler
- 7 Bileşenler
- 9 Montaj
- 10 Fonksiyonlar
- 22 Bakım ve Temizlik
- 28 Garanti

Sorun Giderme Kılavuzu için:  
[www.sageappliances.com](http://www.sageappliances.com)



## SAGE® ÖNERİSİ: ÖNCE GÜVENLİK

Sage® olarak güvenlik konusunda bilinçliyiz. Tüketim ürünlerini tasarlarken ve üretirken siz değerli müşterilerimizin güvenliğini ön planda tutuyoruz. Buna ek olarak, her türlü elektrikli cihazı kullanırken özen göstermenizi ve aşağıdaki talimatlara uymanızı rica ediyoruz.

## ÖNEMLİ GÜVENLİK TALİMATLARI

### KULLANIMDAN ÖNCE TÜM TALİMATLARI OKUYUN VE İLERİDE BAŞVURMAK ÜZERE SAKLAYIN

- Kullanımdan önce tüm ambalajları güvenli bir şekilde çıkarın ve atın.
- İlk kullanımdan önce cihazın montajının doğru şekilde yapıldığından emin olun ve güç kablosunun sargısını tamamen açın.
- İlk kullanımdan önce lütfen elektrik tesisatınızın cihazın altında gösterilen bilgilere uygun olduğundan emin olun (220-240 V ~ 50-60 Hz 1560-1850 W). Herhangi bir endişeniz varsa lütfen yerel elektrik sağlayıcınızla iletişime geçin.
- Her türlü elektrikli cihazı kullanırken ek güvenlik sağlaması amacıyla kaçak akım korumalı bir güvenlik anahtarının kullanılması önerilir. Nominal çalıştırma akımı 30mA değerini aşmayan güvenlik anahtarları önerilir. Profesyonel öneriler için bir elektrik teknisyenine danışın.

- Güç kablosunu, fişi ve cihazı olası hasarlara karşı düzenli olarak denetleyin. Herhangi bir hasar saptanması durumunda cihazın kullanımını derhal durdurun ve inceleme, değişim veya onarım için cihazı tüm parçalarıyla birlikte en yakın yetkili Sage® Servis Merkezine götürün.
- Güç kablosunu tezgah veya masadan sarkacak şekilde bırakmayın. Güç kablosunu sıcak yüzeylerden koruyun ve düğümlemesine izin vermeyin.
- Cihazın sıcak yüzeylerine dokunmayın. Cihaz gözetimsiz bırakılacağı, temizleneceği, taşınacağı, monte edileceği veya kaldırılacağı zaman daima soğumasını bekleyin. Espresso makinesini daima AÇ/KAPA düğmesine basıp KAPALI konuma getirerek kapatın. Cihaz kapatıldıktan sonra güç kablosunu prizden çekin.
- Çocuklar cihazla oynamamalıdır. Kullanılmadığında cihazı gözetimsiz bırakmayın. Cihazı çalıştırma sırasında hareket ettirmeyin.
- Bu cihaz sınırlı fiziksel, duyuşsal ve zihinsel kapasiteye sahip kişiler tarafından ve cihaz kullanımı tecrübesi ve bilgisi yeterli düzeyde olmayan kişiler tarafından, kendilerine gözetim sağlandığı, cihazın güvenli kullanımıyla ilgili gerekli talimatlar verildiği ve muhtemel tehlikeler öğretildiği takdirde kullanılabilir. Cihazın temizliği ve bakımı, 8 yaşından küçük ve gözetim altında olmayan çocuklar tarafından yapılmamalıdır. Cihazı ve güç kablosunu 8 yaşından küçük çocukların erişemeyeceği yerde saklayın. Küçük çocuklarda boğulma riskini ortadan kaldırmak için cihazın fişi üzerindeki koruyucu kapağı güvenli bir şekilde atın.
- Cihazı dengeli, ısıya karşı dirençli, yere paralel ve kuru bir yüzeyde tezgah kenarından uzakta konumlandırın ve fırın veya ocak gibi ısı kaynakları yakınında çalıştırmayın.
- Cihazı kapalı bir ortamda veya dolap içinde çalıştırmayın.
- Cihazlarla birlikte verilenler dışındaki parçaları kullanmayın. Sage® tarafından satılan veya önerilenler dışındaki parçaların kullanımı yangın, elektrik çarpması veya yaralanmaya neden olabilir.

- Bu cihaz yalnızca evde kullanıma uygundur. Cihazı belirtilen amaç dışında kullanmayın. Cihazı hareket halindeki araçlarda kullanmayın. Cihazı açık havada kullanmayın. **Yanlış kullanım yaralanmalara neden olabilir.**
- Servis işlemi yalnızca yetkili bir servis teknisyeni tarafından yürütülmelidir.
- Cihazın uygun olmayan kullanımı, yanlış çalıştırılması veya profesyonel olmayan bir şekilde onarılması durumunda garanti geçersiz olur. Cihazın hasar görmesi durumunda garanti geçersiz olur.
- Cihaz, harici bir zamanlayıcı veya ayrı bir uzaktan kumandalı sistem aracılığıyla çalıştırılmak üzere tasarlanmamıştır.
- Kullanım sırasında metal yüzeyler ısınabileceği için dikkatli olunmalıdır. Isınan parçalar kullanım sonrasında bir süre sıcak kalır.
- Buhar düğmesi açık konuma getirilmeden önce buhar çıkış ucu damlama tepsisinin üzerinde konumlandırılmalı ve buhar çıkış ucundan uzak durulmalıdır.
- Tamperi bastırırken sıkıştırma yuvasına parmaklarınızı sokmayın.
- Cihazın elektronik aksamını açmayın; bu işlem yalnızca yetkili servis uzmanları tarafından yürütülmelidir.
- Çekirdek haznesi kapağını yerleştirmeden öğütücüyü çalıştırmayın. Çalıştırma sırasında çekirdek haznesine elinizi, saçlarınızı, giysilerinizi veya herhangi bir cismi yaklaştırmayın.
- Su haznesini sıcak suyla doldurmayın.
- Cihazı asla haznede su olmadan kullanmayın.
- Cihazın dış yüzeyini yumuşak ve nemli bir bezle silin ve ardından yumuşak ve kuru bir bezle kurulaşın. Cihazı ve aksesuarlarını temiz tutun. Sunulan temizleme talimatlarını takip edin.



## DİKKAT

Cihazın zarar görmesini önlemek için temizlik sırasında alkali temizleyiciler kullanmayın. Yumuşak bir bez ve hafif bir deterjan kullanın.



Gösterilen simge, cihazın normal ev atıklarıyla birlikte atılmaması gerektiğini belirtir.

Cihaz, bu amaca yönelik bir yerel atık toplama merkezine veya bu hizmeti sunan bir aracıya götürülmelidir. Daha fazla bilgi için lütfen yerel yönetim biriminizle iletişime geçin.



Elektrik çarpması tehlikesine karşı koruma sağlamak için cihazı, güç kablosunu veya fişi suya veya herhangi başka bir sıvıya batırmayın..

# BU TALİMATLARI SAKLAYIN



## Özellikler

### **THERMOCOIL HASSAS ISITMA SİSTEMİ**

Su sıcaklığını doğru şekilde kontrol eden entegre paslanmaz çelik borular.

### **HASSAS KONİK ÖĞÜTÜCÜ**

Hassas konik öğütücüler, tam bir espresso aroması için öğütülmüş kahvenin yüzey alanını maksimize eder.

### **DAHA TEMİZ ORTAM**

Öğütme, dozlama ve sıkıştırma sırasında portafiltre aynı konumda kalarak damlama tepsisinin ve tezgahın temiz kalmasını sağlar.

### **PID SICAKLIK KONTROLÜ**

Elektronik PID sıcaklık kontrolü, daha iyi sıcaklık dengesi sağlar.

### **ÖZEL SICAK SU ÇIKIŞI**

Long Black kahveler hazırlamak ve fincanları ısıtmak için.

### **MANUEL MICRO-FOAM KÖPÜRTME UCU**

Sütün köpürtülmesi için ideal konuma kolayca ayarlanabilen 360° dönüş özellikli buhar çıkış ucu.

### **IMPRESS PUCK™ SİSTEMİ**

İdeal kahve için gerekli öğütme, dozlama ve sıkıştırma adımlarını pratikleştirir. Etraf temiz kalır. İşiniz kolaylaşır.

#### **Merkezden Doldurma İle Akıllı Doz Ayarı**

Doz, son öğütme işlemine dayanılarak otomatik olarak hesaplanır ve kahve merkezden doldurularak dengeli bir doz sağlanır.

#### **Barista Usulü Döndürme Hareketiyle Sıkıştırma**

İdeal bir sıkıştırma için 10 kg basınç ve 7 derecelik barista usulü döndürme.

#### **Hassas Ölçüm, Sonraki Dozu Otomatik Düzeltir**

Ölçücü, doğru seviyeye ulaşıldığını belirtir ve sistem sonraki hazırlık aşamasında ayarı hatırlar.



## Bileşenler



- |   |   |
|---|---|
| A. 250 gr Çekirdek Haznesi  | K. Filtre düğmesi - Tek veya çift çeperli filtre kabı.                  |
| B. Doz Düğmesi (Öğütme Başlatıcı) - Portafiltre doğru şekilde takıldığında yanar. "A Bit More" (biraz daha) modu - yanıp söner.                   | L. Espresso Ekstraksiyon Basıncı Ölçücü - Ekstraksiyon basıncını izler. |
| C. Sıkıştırma Göstergesi - Sıkıştırmaya hazır olduğunda yanıp söner.  | M. 2 Lt Çıkarılabilir Su Haznesi  |
| D. Otomatik / Manuel Doz Göstergeleri   | N. 1 FİNCAN VE 2 FİNCAN Düğmeleri                                       |
| E. Tamper Kol   | O. AÇ/KAPA Düğmesi  |
| F. Doz Seviyesi Göstergesi  | P. Buhar / Sıcak Su Düğmesi   |
| G. Manuel Doz Ayarlama Düğmesi - Otomatik / Manuel doz modları arasında geçiş yapmak için bastırın. Manuel doz miktarını ayarlamak için döndürün. | Q. Bakım Göstergesi   |
| H. Grup Başlığı   | R. Su / Buhar / Isıtma Göstergesi                                       |
| I. Çıkarılabilir Sıkıştırma Kapağı  | S. Sıcak Su Çıkışı  |
| J. Öğütme Yuvası  | T. 54 mm Paslanmaz Çelik Portafiltre                                    |
|   | U. Buhar Ucu  |
|   | V. Damlama Tepsisi  |
- Alet muhafaza tepsisi - kullanımda olmayan aksesuarları muhafaza eder. (sonraki sayfaya bakın)



### Güç Bilgileri

220-240 V ~ 50-60 Hz 1560-1850 W



## AKSESUARLAR

- A. 54 mm Paslanmaz Çelik Portafiltre
- B. Paslanmaz çelik sütlük
- C. Su filtresi ve filtre tutucu
- D. 1 FİNCAN ve 2 FİNCAN tek çeperli filtre kapları
- E. 1 FİNCAN ve 2 FİNCAN çift çeperli filtre kapları
- F. Temizleme tabletleri
- G. Razor™ hassas doz sıyırma aracı
- H. Alyan anahtar
- I. Buhar ucu için temizleme aracı
- J. Temizleme diski
- K. Kireç çözücü toz
- L. Temizleme fırçası





## Montaj

### İLK KULLANIMDAN ÖNCE

#### Makine Hazırlığı

Espresso makinenizdeki tüm etiketleri ve ambalaj malzemelerini çıkarın ve atın.

Ambalajı atmadan önce tüm parça ve aksesuarları içinden çıkardığınızdan emin olun.

Su haznesi kolunu çekerek makinenin arka kısmındaki su haznesini çıkarın.

Parçaları ve aksesuarları (su haznesi, portafiltre, filtre kapları, sütlük) ılık su ve bulaşık deterjanıyla temizleyin. İyice durulayın ve güzelce kurulayın.



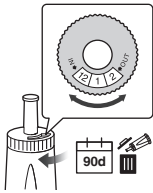
#### NOT

Renkli makinelerde damlama tepsi koruma parçası bulunur. PARÇAYI ATMAYIN.



### SU FİLTRESİNİN TAKILMASI

- Su filtresini ve filtre tutucuyu ambalajından çıkarın.
- Hatırlatıcıyı filtre değişim ayına ayarlayın. Filtrenin 3 ayda bir değiştirilmesi önerilir.



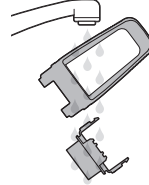
- Filtreyi 5 dakika süreyle soğuk suda bekletin.

H<sub>2</sub>O



⌚ 5 dk

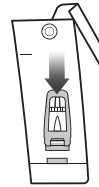
- Filtre tutucuyu soğuk suyla durulayın.



- Filtreyi tutucunun iki parçasına yerleştirin.



- Birleştirdiğiniz filtre tutucuyu su haznesine yerleştirmek için filtre tutucu tabanını su haznesinin içindeki adaptöre hizalayın. Bastırarak yerine sabitleyin.



#### NOT

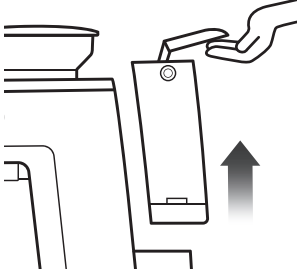
Su filtresinin üç ayda bir değiştirilmesi, makinede kireç çözme işlemi uygulama ihtiyacını azaltır. Filtreler [www.sageappliances.com](http://www.sageappliances.com) adresinden satın alınabilir.



## Fonksiyonlar

### Su Haznesini Doldurma

- Su filtresinin su haznesine sıkıca oturduğundan emin olun.
- Su haznesini kaldırmak ve makineden uzaklaştırmak için haznenin üst kısmındaki kolu kullanın.

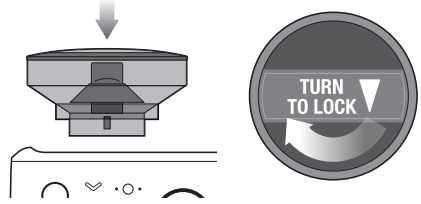


- Su haznesini üzerindeki MAX işaretine kadar soğuk içme suyuyla doldurun.
- Su haznesini tekrar makineye yerleştirin. Aşağı bastırarak doğru konumlandırıldığından ve yerine oturduğundan emin olun.



Su haznesindeki su seviyesi minimum (MIN) işaretinin altındaysa espresso makineniz çalışmayacaktır.

### Çekirdek Haznesinin Yerleştirilmesi



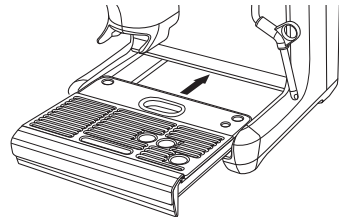
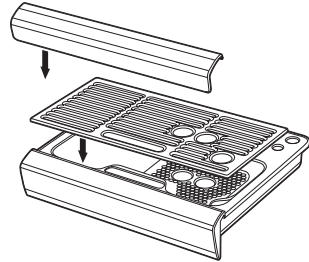
- Çekirdek haznesini makinenin üst kısmındaki yerine yerleştirin.
- Düğmeyi çevirerek hazneyi yerine sabitleyin.
- Hazneyi taze kahve çekirdekleriyle doldurun.



Çekirdek haznesi yerine doğru şekilde oturmadığında, filtre ışığı tek ve çift ölçü arasında yanıp söner.

### Damlama Tepsisinin Yerleştirilmesi

- Damlama tepsisi ızgarasını damlama tepsisi üzerine yerleştirin.
- **Renkli cihazlarda**, damlama tepsisi koruma parçasını damlama tepsisi üzerine yerleştirin.
- Damlama tepsisini kaydırarak makineye yerleştirin.



## GENEL ÇALIŞTIRMA BİLGİLERİ

- Su haznesinin maksimum seviye işaretine kadar soğuk içme suyuyla dolu olduğunu kontrol edin.
- Güç kablosunu prize bağlayın.
- AÇ/KAPA düğmesine basın. Makine ısınırken AÇ/KAPA düğmesi yanıp söner. (Makine ısınırken yanıp sönmeye süresi 55 saniyeyi bulabilir.)

Doğru sıcaklığa ulaşıldığında, kontrol panelindeki 1 FİNCAN ve 2 FİNCAN butonları ve AÇ/KAPA düğmesi yanar.



### İlk Kullanımdan Önce Makinenin Hazırlanması

Makinenin kullanıma hazırlanması için bir su akıtma işleminin tamamlanması önerilir.

Makine STANDBY moduna geçtiğinde aşağıdaki adımları uygulayın:

- Grup başlığının altına bir fincan yerleştirin ve grup başlığından sıcak su akıtmak için 2 FİNCAN düğmesine basın.
- Sıcak su çıkış ucunun altına bir fincan yerleştirin. Düğmeyi sıcak su konumuna çevirin ve 10 saniye süreyle sıcak su çıkışından su akıtın.
- Buhar çıkış ucunu damlama tepsisi üzerinde konumlandırın. Düğmeyi buhar konumuna çevirin ve 10 saniye süreyle buhar çıkışı sağlayın.
- Fincanları boşaltın.
- Bu döngüyü 3 kez tekrarlayın. Damlama tepsisini boşaltın ve su haznesini tekrar maksimum seviyeye kadar doldurun.
- Portafiltreyi öğütme yuvasına yerleştirin. Doz düğmesini 3 saniye süreyle basılı tutun. Portafiltreyi çıkarın ve öğütülmüş kahve varsa atın.



### NOT

Suyu her gün üst seviyeye kadar doldurun. Her kullanımdan önce su haznesine taze, soğuk içme suyu konmalıdır.

- Aşırı filtrelenmiş, demineralize veya distile su kullanmayın. Aksi takdirde kahvenin tadı değişebilir.

## FİLTRE KAPLARI

Makinede tek ve çift çepeli, 1 FİNCAN ve 2 FİNCAN ölçüsünde filtre kapları bulunur.

Tek fincan kahve hazırlarken 1 FİNCAN filtre kabı kullanın. 2 fincan / 1 kupa kahve veya tek fincan için daha güçlü bir kahve hazırlarken 2 FİNCAN filtre kabı kullanın.

Tek ve çift ölçü arasında değişim yaparken öğütülen kahve miktarını ve öğütme derecesini ayarlayın.

Filtre kapları aşağıdaki gibidir:

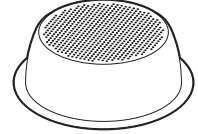
1 FİNCAN filtre kabı = 8-11 gr

2 FİNCAN filtre kabı = 16-19 gr

### Tek Çepeli Filtre Kapları



1 FİNCAN

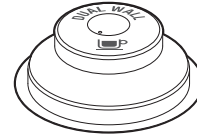


2 FİNCAN

Tek çepeli filtre kapları, taze kahve çekirdekleri öğütülürken kullanılmalıdır.

Böylece daha dengeli bir espresso elde etmek için öğütme derecesi ve doz denemeleri yapabilirsiniz.

### Çift Çepeli Filtre Kapları



1 FİNCAN



2 FİNCAN

Çift çepeli filtre kapları, önceden öğütülmüş kahve ve kavrulma tarihi 30 günden önce olan çekirdekler için kullanılmalıdır.

Bu kaplar basıncı düzenler ve öğütme derecesi, doz veya tazelikten bağımsız olarak optimum sonuçlar almaya yardımcı olur.

## ÖĞÜTME

### Öğütme Derecesini Ayarlama



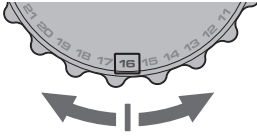
DAHA İNCE ÖĞÜTME



DAHA KALIN ÖĞÜTME

Öğütme derecesi, suyun filtre kabından geçiş hızını ve espressonun aromasını etkileyecektir. Öğütme derecesi ince olmalı fakat çok ince ve toz yapısında olmamalıdır.

GRIND SIZE (öğütme derecesi) düğmesinde 25 ayar bulunur. Öğütme derecesini ayarlarken daha ince öğütme için düğmeyi makinenin arka tarafına doğru, daha kalın öğütme için düğmeyi makinenin ön tarafına doğru çevirin. Sayı ne kadar küçükse öğütme derecesi o kadar ince olur. Sayı ne kadar büyükse öğütme derecesi o kadar kalın olur. No. 16 ayarından başlamanızı ve sonra gerektiği gibi ayar yapmanızı öneririz.



### NOT

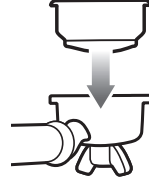
- Öğütme derecesinde değişiklik yapılırken, yeni otomatik dozlama süresi bir sonraki sıkıştırma işleminden sonra hesaplanır ve sonraki doz döngüsü için güncellenir.
- Çoğu çekirdek türünde, bir dozu tamamlamayacak kadar az çekirdek kaldığı zaman öğütücü otomatik olarak kapanır.

### İPUCU

Öğütme derecesinin değiştirilmesi, portafiltredeki kahve dozunu etkiler. İnce öğütme derecesi, yetersiz doza neden olabilir. Bu durumda "A Bit More" (biraz daha) işlevi gerekir. Kalın öğütme derecesi, fazla doza neden olabilir. Fazla dozu önlemek için filtre düğmesini 3 saniye süreyle basılı tutun. Böylece öğütme süresi 3 saniye azalır.

## DOZ AYARI

- Çekirdek haznesinin makineye oturduğundan ve taze kahve çekirdekleriyle doldurulduğundan emin olun.
- Gerekli filtre kabını portafiltre içine yerleştirin.



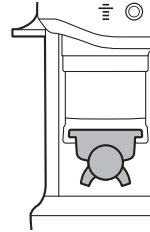
- Dilediğiniz filtre boyutunu (tek veya çift) seçmek için filtre düğmesine basın.



FILTER

FILTER

Portafiltreyi doz ayarı yuvasına yerleştirin.



- Öğütme işlemini başlatmak için doz düğmesine basın. Öğütme döngüsü tamamlanıncaya kadar ışık yanıp söner.



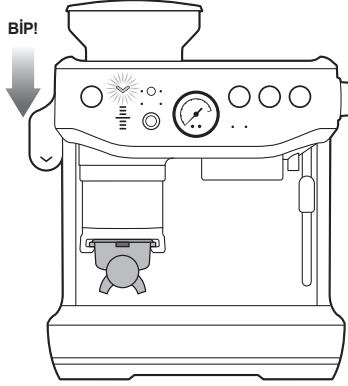
### NOT

Doz düğmesi yanmıyorsa portafiltrenin yuvaya düzgün şekilde oturduğunu, çekirdek haznesinin yerine yerleştirildiğini ve tamper kolun yukarı konumda olduğunu kontrol edin.

## SIKIŞTIRMA (TAMPING)

Öğütme döngüsü tamamlandığında, "Tamp" ışıklı göstergesi yanıp söner.

- Bip sesi duyuluncaya kadar kolu aşağı doğru bastırın. Bu işlem, portafiltredeki öğütülmüş kahveyi sabit bir kuvvet uygulayarak sıkıştırır. Kolu yavaşça ve tutarlı şekilde indirilmesi, sıkıştırılmış kahve görünümünü iyileştirir.



- Sıkıştırma işleminden sonra kolu yavaşça normal konumuna doğru kaldırın.



### İPUCU

Düzgün sıkıştırılmış kahve elde etmek için iki kez sıkıştırma işlemi yapılması önerilir.

Aşağıda doz seviyesi gösterge çubukları tablosu verilmiştir:

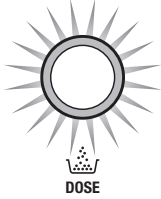
İdeal	Çok Az	Az (orta çubuğun altı)	Fazla (orta çubuğun üstü)	Çok Fazla
<				

## AZ VEYA FAZLA DOZ NASIL DÜZELTİLİR?

Hazneye taze çekirdek konduğunda, kahve çekirdekleri bayatladığında, farklı türde çekirdek kullanıldığında veya öğütme derecesinde değişiklik yapıldığında doz az veya fazla gelebilir.

### Doz seviyesi ideal değer olan orta çubuğun altında olduğunda ne yapılmalıdır?

- Doz seviyesi ideal değer olan orta çubuğun altında olduğunda makine "A Bit More" (biraz daha) moduna geçer, doz düğmesi yanıp söner.



Portafiltreye biraz daha kahve eklemek için doz düğmesine basın ve doz seviyesinin tekrar değerlendirilmesi için sıkıştırma işlemi yürütün.

- İdeal doz seviyesine ulaşıldığında, makine sonraki döngü için dozu otomatik olarak güncelleyecektir.

### Doz seviyesi ideal değer olan orta çubuğun üstünde olduğunda ne yapılmalıdır?

- Doz seviyesi ideal değer olan orta çubuğun üstünde olduğunda portafiltreyi yuvasından çıkarın.
- Razor™ doz ayarlama aracını kullanın. (Doz Sıyırma bölümüne bakın)
- Makine, otomatik öğütme süresini ne kadar kısaltması gerektiğini hesaplar ve yeni ayarı sonraki döngüde uygular.

## OTOMATİK DOZ AYARINDA SÜRE KISALTMA

Daha kalın öğütme derecesine geçilmesi, çekirdek türünün değiştirilmesi veya bir önceki öğütme döngüsünde çekirdeklerin tükenmesi nedeniyle öğütme işlemi öncesinde doz aşımı beklentisi olduğunda filtre düğmesini 3 saniye süreyle basılı tutun.

## DOZ MODLARI

### Otomatik Doz Ayarı



Bu, makinenin varsayılan doz işlevidir ve en yaygın kullanılacak moddur. Öğütülmüş kahve miktarı portafiltre içine otomatik olarak dozlanır.

Makine, doz seviyesi göstergesi aracılığıyla ideal miktar elde edilecek şekilde yönlendirme sunar.

Bir sonraki öğütme döngüsünde makine ideal dozu ayarlar.

### Yetersiz Doz ("biraz daha" işlevi)

Sıkıştırma işlemi sonrasında, portafiltrede daha fazla kahveye ihtiyaç duyulduğunu gösterecek şekilde doz düğmesi yanıp söner. Biraz daha kahve eklemek için doz düğmesine basın.

### Doz Tamamlama

Portafiltrede kahve bulunuyorsa fakat daha fazla kahveye ihtiyaç duyuluyorsa bu özellik idealdir.

Örnek durumlar:

- Öğütme sırasında portafiltre çıkarılmış ve 5 saniye içinde tekrar takılmamışsa
- Kahve yığınının üzeri düzlenmeden, sıkıştırma işlemi yapılmadan tam bir öğütme döngüsü sonrasında portafiltre çıkarılmışsa

Makine, portafiltre kabındaki miktarı tamamlayarak kahve israfını önlemek için yeni bir öğütme döngüsü başlatır veya otomatik öğütme süresini günceller. Doz tamamlama işlemini başlatmak için portafiltrenin yuvasına yerleştirilmesi ve kahvenin sıkıştırılması gerekir. Sıkıştırma düzeyi yetersiz doz gösterirse, doz düğmesi yanıp söner doz tamamlama işlemini bildirir. Öğütme işlemine başlamak için doz düğmesine bastığınızda ideal seviyeye ulaşmak için doğru miktar ayarlanır.

## NOT

- Bu özellik yalnızca "Auto" modda kullanılabilir.
- Bu özellikte ideal doza ulaşmak için 2 veya 3 doz tamamlama döngüsü gerekebilir.
- Ayarlanan otomatik öğütme süresi bu özellikten etkilenmez.
- Aşırı doz veya ideal doz seviyesi durumunda makine doz tamamlama işlemi başlatmaz. Bu durumda portafiltreyi çıkarın ve sıyırma aracını kullanarak fazla kahveyi alın.

### Aşırı Doz (Doz Sıyırma)



Razor™ hassas doz sıyırma aracı, dengeli bir ekstraksiyon için kahve miktarını doğru şekilde ayarlamana yardımcı olur.

Razor™ aracını kahve kabına yerleştirin. Aracın çıkıntılı kısımları, kabın kenarlarına oturmalıdır. Doz ayarlama aracının uç kısmı, sıkıştırılmış kahve yüzeyine temas etmelidir.

Portafiltreyi posa kabı üzerinde açılı bir şekilde tutarken Razor™ doz aracını döndürerek fazla kahveyi sıyırın.



### Manuel Doz Ayarı



Manuel doz ayarına geçmek için manuel doz düğmesine basın. Manuel moddayken manuel doz düğmesi etrafındaki ışık ve "Manual" ışığı yanar.

Daha fazla öğütme süresi için düğmeyi saat yönünde, daha az öğütme süresi için düğmeyi saat yönünün tersine döndürerek dozu seçin.

### Öğütücü Tahliyesi

Günün ilk kahvesini yapmadan önce öğütücüde veya kanalda kalan kahveyi tahliye etmeniz önerilir. Eski kahve kullanımı, elde edilen sonucu ve kahvenin tadını etkileyebilir. Tahliye işlemi sayesinde içeceğiniz yalnızca taze kahveyle hazırlanır.

Tahliye işlemi için doz düğmesini basılı tutun. 0,5 saniye içinde öğütme işlemi başlar ve doz düğmesi serbest bırakıldığında durur.

Otomatik modda, tahliye işlemi yapıldıktan sonra makinenin standby moduna dönmesi için portafiltrenin çıkarılması, kaptaki kahvenin boşaltılması ve portafiltrenin öğütme yuvasına tekrar yerleştirilmesi gerekir.

## KAHVE HAZIRLIĞI

### Grup Başlığının Temizliği

Portafiltreyi grup başlığına yerleştirmeden önce 1 FİNCAN düğmesine basarak grup başlığından kısa süreyle su akıtın. Böylece grup başlığındaki olası kahve artıkları tahliye edilecek ve ekstraksiyon öncesinde sıcaklık dengesi sağlanacaktır.

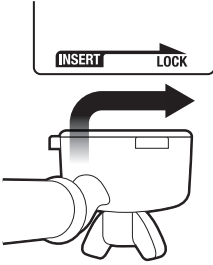


### Portafiltrenin Yerleştirilmesi

Portafiltrenin grup başlığına boşluk kalmayacak şekilde oturduğundan emin olmak için filtre kabının ağızındaki fazla kahveyi sıyırın.

Portafiltreyi, kol INSERT konumuna gelecek şekilde grup başlığının altına hizalayın.

Portafiltreyi grup başlığına yerleştirin ve dirençle karşılaşana dek kolu ortaya doğru çevirin.



### Espresso Ekstraksiyonu

- Önceden ısıtılmış fincanları portafiltre altına yerleştirin ve istenen hacme göre 1 FİNCAN veya 2 FİNCAN düğmesine basın.



- 8-12 saniye sonra (infüzyon süresi) espresso çıkışı başlayacak ve akışkan bal kıvamında olacaktır.
- Espresso akışı 7 saniyeden önce başlarsa filtre kabındaki doz yetersizdir ve/veya öğütme derecesi çok kalındır. Bu, DÜŞÜK EKSTRAKSİYONLU bir içecektir.
- Espresso damlamaya başlar fakat 12 saniye sonra akış olmazsa filtre kabındaki doz çok fazladır ve/veya öğütme derecesi çok incedir. Bu, AŞIRI EKSTRAKSİYONLU bir içecektir.

Mükemmel bir espresso tatlılık, asidite ve acılık arasında ideal dengenin bulunmasıyla hazırlanır.

Kahvenizin aroması çekirdek türü, kavrulma derecesi, tazelik, öğütme derecesi ve öğütülmüş kahve miktarı gibi birçok farklı etmene bağlıdır.

Zevkinize uygun tada ulaşmak için bu etmenleri tek tek ayarlayarak denemeler yapabilirsiniz.

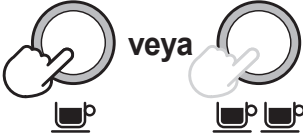


## EKSTRAKSİYON KILAVUZU

	ÖĞÜTME	DOZ	SÜRE
<b>AŞIRI EKSTRAKSİYON</b> ACI • BURUK	FAZLA İNCE	ÇOK FAZLA	35 SN ÜZERİ
<b>DENGELİ</b>	OPTİMUM	8-11 gr (1 FİNCAN) 16-19 gr (2 FİNCAN)	25-30 SN
<b>DÜŞÜK EKSTRAKSİYON</b> YETERSİZ • EKŞİ	FAZLA İRİ	ÇOK AZ	20 SN ALTI

### MANUEL ÖN İNFÜZYON

- İstenen ön infüzyon süresi için 1 FİNCAN veya 2 FİNCAN düğmesini **basılı tutun**.



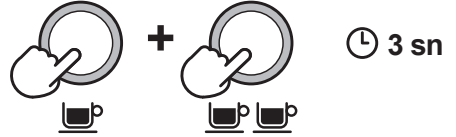
- Ekstraksiyonu başlatmak için düğmeyi bırakın.
- Ekstraksiyonu durdurmak için 1 FİNCAN veya 2 FİNCAN düğmesine tekrar basın.

### NOT

Ekstraksiyon sırasında herhangi bir düğmeye basmak işlemi durdurur ve makine standby moduna döner.

### İÇECEK HACMİNİN PROGRAMLANMASI

- 1 FİNCAN ve 2 FİNCAN düğmelerinin ikisini birden 3 saniye süreyle **basılı tutun**. Düğmeler aydınlanır ve yanıp söner.



1 FİNCAN hacmini ayarlamak için:

- Ekstraksiyonu başlatmak için 1 FİNCAN düğmesine basın.
- Ekstraksiyonu durdurmak için 1 FİNCAN düğmesine tekrar basın. Belirlenen hacim kaydedilir.

2 FİNCAN hacmini ayarlamak için 2 FİNCAN düğmesini kullanarak yukarıdaki adımları izleyin.

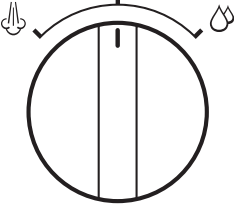
## SICAK SU KULLANIMI

Makinenizde özel bir sıcak su çıkış ucu bulunur.

- Sağdaki düğmeyi STANDBY modundan  SICAK SU moduna getirin.



- Sıcak su akışını durdurmak için düğmeyi tekrar STANDBY moduna getirin.



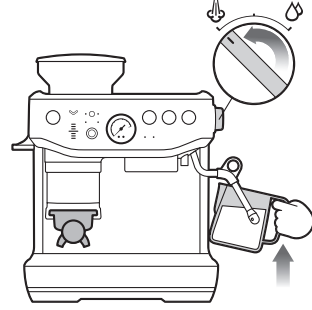
- Maksimum sıcak su akış hacmi 240 ml'dir.



### UYARI

Çıkan suyun sıcaklığı 90°C (194°F) civarındadır. Sıcak içeceklerle çalışırken dikkatli olun.

## SÜTÜN HAZIRLANMASI



Sütün hazırlanması iki aşamadan oluşur; havalandırma ve ısıtma. Bu iki işlem, doğru sıcaklıkta ve ipeksi kıvamda süt köpüğü elde etmek üzere bir araya getirilmelidir.

- Tercih ettiğiniz türde taze ve soğuk sülle işe başlayın.
- Sütüğü min ve max arasındaki bir seviyeye kadar sülle doldurun.
- Buhar çıkış ucunu damlama tepsi üzerinde konumlandırın ve düğmeyi STANDBY modundan BUHAR moduna getirip kuvvetli buhar çıkışı sağlanıncaya kadar bekleyin.
- Buharı duraklatmak için düğmeyi STANDBY konumuna getirin. Ardından, 8 saniye içinde buhar çıkış ucunu sütlüğe batırın ve düğmeyi tekrar BUHAR konumuna çevirin.
- Buhar çıkış ucunu, sütlüğün sağ tarafında saat 3 pozisyonunda süt yüzeyinin 1-2 cm altına kadar batırın.
- Süt saat yönünde dönerek girdap oluştururken buhar çıkış ucunu süt yüzeyinin hemen altında tutun.

- Süt dönerken sütlüğü yavaşça alçaltın. Böylece buhar çıkış ucu sütün yüzeyine gelecek ve süte hava karışmaya başlayacaktır. Sütün yeterince hızlı dönebilmesi için yüzey gerilimini hafifçe bozmanız gerekebilir.
- Buhar çıkış ucunu yüzeyde veya yüzeyin hemen altında tutarak girdap etkisini koruyun. Dilediğiniz hacme ulaşınca kadar sütü köpürtün.
- Buhar çıkış ucunu alçaltın fakat sütün dönerek girdap oluşturmasını devam ettirin. Sütlük rahatça tutulamayacak kadar ısındığında süt doğru sıcaklığa gelmiştir (60-65°C).
- Buhar ucunu süttten çıkarmadan önce düğmeyi STANDBY konumuna getirin.
- Sütlüğü kenara alın, düğmeyi BUHAR konumuna getirerek buhar çıkış ucunda kalan süt kalıntılarını giderin ve ucu nemli bir bezle silin.
- Kabarcıkları ortadan kaldırmak için sütlüğe vurun.
- Süt köpüğünü homojenleştirmek için sütlüğü dairesel hareketlerle sallayın.
- Sütü doğrudan espresso içine dökün.
- Sütün dokusu bozulmadan hızlı hareket etmek önemlidir.



## **DİKKAT: YANMA TEHLİKESİ**

Makine kapatıldıktan sonra bile basınçlı buhar çıkışı olabilir. Çocuklar daima gözetim altında olmalıdır.

## **Su Sıcaklığının Ayarlanması**

Farklı çekirdek türleri, optimum aromanın açığa çıkarılması için farklı sıcaklıklarda su kullanımı gerektirebilir. Sıcaklık, varsayılan ayardan başlayarak 1°C'lik adımlarla +/- 2°C değiştirilebilir.

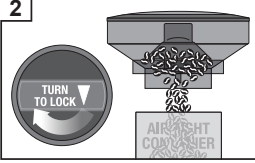
1. Makineyi KAPALI konuma getirin.
  2. Filtre, 1 FİNCAN ve 2 FİNCAN düğmelerini basılı tutun ve ardından AÇ/KAPA düğmesini basılı tutun.
  3. Makine bir kez bip sesi çıkarır ve o anki sıcaklığı gösterir.
  4. 5 saniye içinde aşağıdaki düğmelerden birine basın:
    - + 1°C için 2 FİNCAN
    - + 2°C için AÇ/KAPA
    - - 1°C için MANUEL DOZ
    - - 2°C için DOZ
- Makine, değişikliği onaylamak üzere iki kez bip sesi çıkarıp standby moduna döner.
5. Varsayılan sıcaklığa dönmek için 1 FİNCAN düğmesine basın.

## KONİK ÖĞÜTÜCÜNÜN AYARLANMASI

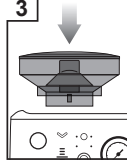
Bazı kahve türlerinde ideal ekstraksiyon veya demleme sağlanması için daha geniş bir öğütme aralığı gerekebilir. Barista Express Impress™ cihazınız, ayarlanabilir üst öğütücü ile bu aralığı genişletme özelliğine sahiptir. Öğütme derecesini kademeli olarak değiştirmenizi öneririz.



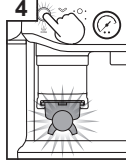
1 Çekirdek haznesi kilidini açın



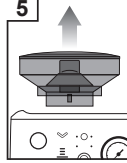
2 Hazneyi bir kabın üzerinde tutun ve çekirdekleri boşaltmak için düğmeyi çevirin



3 Hazneyi doğru konuma getirin



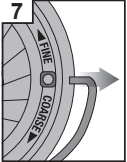
4 Öğütücüyü boşalana dek çalıştırın



5 Hazneyi çıkarın



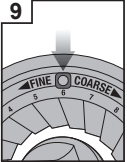
6 Üst öğütücüyü çıkarın



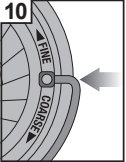
7 Öğütücünün iki yanındaki tel tutamakları çıkarın



8 Ayarlanabilir üst öğütücüyü 1 kademe kalın veya ince ayarla getirin



9 Sayıyı tutamak yuvasına hizalayın



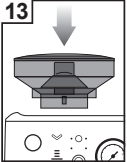
10 Öğütücünün iki yanına tel tutamakları yerleştirin



11 Üst öğütücüyü sıkıca iterek yerine yerleştirin



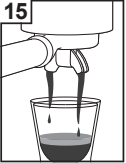
12 Üst öğütücüyü kilitleyin



13 Hazneyi doğru konuma getirin



14 Hazneyi kilitleyin



15 Ekstraksiyonu kontrol edin

## VARSAYILAN AYARLARA SIFIRLAMA

### Otomatik Doz Süresinin Sıfırlanması

Öğütme derecesinde önemli bir değişiklik yapıldığında veya portafiltreye yanlışlıkla çift doz kahve konduğunda otomatik doz süresinin sıfırlanması önerilir.

Makine STANDBY modunda olmalıdır.

- Öğütme süresini fabrika ayarlarına sıfırlamak için manuel doz ve filtre düğmelerini 3 saniye süreyle basılı tutun.
- Kontrol panelinde filtre, öğütme modu ve doz düğmesi ışıkları bip sesi ile 3 kez yanıp söndüğünde makine sıfırlama işlemini onaylamıştır.
- Makine STANDBY moduna döner.

### Ekstraksiyon Süresinin Sıfırlanması

Makine STANDBY modunda olmalıdır.

- Filtre, 1 FİNCAN ve 2 FİNCAN düğmelerini 3 saniye süreyle basılı tutun.
- Makine 3 kez bip sesi çıkarır.
- Makine çalışmaya hazır olur.

## UYARILAR

### "Çekirdek Haznesi Yok" Uyarısı

Çekirdek haznesi yerine doğru şekilde oturmadığında filtre ışığı tek ve çift ölçü arasında yanıp söner.

Hazneyi kontrol edin; doğru şekilde yerleştirildiğinden ve kilitlendiğinden emin olun.

### "Yetersiz Kahve Çekirdeği" Uyarısı

Doz düğmesi ve doz seviyesi göstergesi iki kırmızı led ışıkla yanar ve 3 kez bip sesi gelir. Hazneye çekirdek ekleyin.

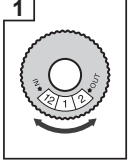
### Tamper Kol Yukarı Konumda Değil

Makine 3 kez bip sesi çıkarır ve doz döngüsü durur. Kolu yukarı konuma getirin ve devam etmek için doz düğmesine basın.



## Bakım ve Temizlik

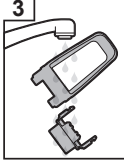
### SU HAZNESİNDE SU FİLTRESİNİN DEĞİŞTİRİLMESİ



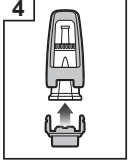
1  
Tarihi 3 ay sonrasına ayarlayın



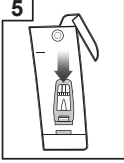
2  
H<sub>2</sub>O  
5 dk  
Filtreyi 5 dakika suda bekletin



3  
Filtreyi durulayın



4  
Filtreyi tutucuya yerleştirin



5  
Filtreyi su haznesine yerleştirin



6  
Su haznesini yerleştirip sabitleyin

Su filtresi, iç bileşenlerin çoğunda kireç birikimini azaltmaya yardımcı olur. Su filtresinin üç ayda bir değiştirilmesi, makinede kireç çözme işlemi uygulama ihtiyacını azaltır. Suyun yüksek kireç oranına sahip olduğu bir bölgede yaşıyorsanız su filtresini daha sık değiştirmeniz önerilir.



### UYARI

Düzenli kullanımda kireçli su, iç bileşenlerin çoğunda mineral birikimine neden olabilir. Bu durum akış hızını, akış sıcaklığını, makine gücünü ve espresso tadını etkileyebilir.

- Filtreyi plastik ambalajından çıkarın ve 5 dakika süreyle bir bardak suda bekletin.
- Filtreyi 5 saniye süreyle soğuk su altında durulayın.
- Filtreyi tutucuya yerleştirin.
- Tarihi 3 ay sonrasına ayarlayın.
- Filtreyi aşağı doğru bastırarak yerine sabitleyin.




### NOT

Yedek su filtreleri için Sage Servis Merkezi'yle iletişime geçin veya web sitemizi ziyaret edin: [www.sageappliances.com](http://www.sageappliances.com)

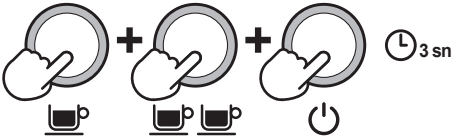
## TEMİZLİK DÖNGÜSÜ

### NOT

Bu işlem, ters temizleme (backflushing) işlemidir ve kireç çözme işleminden farklıdır.

Temizlik döngüsü gerekli olduğunda TEMİZLİK / KİREÇ ÇÖZME ışığı  yanıp söner.

1. Portafiltreye 1 FİNCAN filtre kabını, ardından temizleme diskini ve bir adet temizleme tabletini koyun.
2. Portafiltreyi grup başlığına kilitleyin ve portafiltre çıkışlarının altına büyük bir kap yerleştirin.
3. Su haznesinde soğuk su olduğundan ve damlama tepsisinin boş olduğundan emin olun.
4. Makineyi kapatmak için AÇ/KAPA düğmesine basın.
5. 1 FİNCAN, 2 FİNCAN ve AÇ/KAPA düğmelerini 3 saniye süreyle **basılı tutun**.



6. Temizlik döngüsü başlar ve yaklaşık 5 dakika sürer. Bu sırada portafiltreye belirli aralıklarla akacak olan su, temizleme tabletinin çözünmesini sağlar ve grup başlığına geri döner.

### NOT

Portafiltreden su çıkışı olmamalıdır.

7. Portafiltreyi çıkarın ve tabletin tamamen çözüldüğünden emin olun. Tablet çözünmemişse, çözününceye dek temizlik döngüsünü 4. adımdan itibaren tekrarlayın.
8. Tablet tamamen çözüldükten sonra temizleme diskini çıkarın, portafiltreyi tekrar yerleştirin ve başlığın durulanması için 2 FİNCAN düğmesine basın. Makineye su sızmasını önlemek için portafiltre çıkışının altına bir kap yerleştirilmesi önerilir. İşlem tamamlandığında sızrayan su olursa yumuşak ve kuru bir bezle silin.

## KİREÇ ÇÖZME



- Makinede kireç çözme işlemi uygularken, kireç çözücü tozu su haznesine eklemeyen önce su filtresinin çıkarıldığından emin olun.
- Temizlik döngüsü, grup başlığındaki kahve yağlarını temizlemek için önemlidir; kireç çözme döngüsü de makinenin iç aksamının temiz tutulması ve mineral birikiminin engellenmesi açısından önemlidir.
- Kireç çözme işlemi sırasında şişelenmiş su kullanmayın. Şişelenmiş suların çoğu, makine içinde kalıntı bırakabilecek çözünmüş katı maddeler içerir.

### Kireç çözme döngüsü gerekli olduğunda TEMİZLİK / KİREÇ ÇÖZME ışığı yanar

1. Bir paket Sage kireç çözücü tozu 1 litre suya karıştırın ve su haznesine doldurun (toz tamamen çözüldükten sonra işleme başlayın).
2. Makinenin KAPALI olduğundan emin olun; ardından 2 FİNCAN ve AÇ/KAPA düğmelerini 5 saniye süreyle **basılı tutarak** kireç çözme modunu etkinleştirin.



Kireç çözme işlemi sırasında ünite ısınır ve ısınma süresince AÇ/KAPA ve 2 FİNCAN düğmeleri devamlı yanıp söner.

AÇ/KAPA ve 2 FİNCAN düğmeleri ile TEMİZLİK / KİREÇ ÇÖZME ve SICAK SU / BUHAR göstergelerinin tamamı sabit yandığında makine kireç çözme işlemine hazırdır.

### Kahve aksamında kireç çözme işlemi

3. Makinenin kahve aksamında kireç çözme işlemi başlatmak için 2 FİNCAN düğmesine basın. Kahve aksamında kireç çözme işlemi yaklaşık 25 saniye sürer. 2 FİNCAN düğmesi devamlı yanıp söner ve kireç çözme işlemi tamamlandığında sabit yanar. 25 saniyelik süre zarfında kireç çözme işlemi sonlandırmak için 2 FİNCAN düğmesine tekrar basın.  
2 FİNCAN düğmesine basılmadığında ekstraksiyon işlemi 25 saniye sürer. Ünite, kahve aksamında kireç çözme döngüsü tamamlandığını bip sesiyle bildirir ve 2 FİNCAN düğmesi sabit yanar.

### Buhar ve sıcak su aksamında kireç çözme işlemi

Buhar ve sıcak su aksamında kireç çözme işlemi sırasıyla 13 saniye ve 8 saniye sürer. Kireç çözme işlemi, buhar düğmesini STANDBY moduna getirerek erken sonlandırılabilir.

4. Buhar aksamında kireç çözme işlemi düğmeyi BUHAR simgesi yönünde SAĞA doğru çevirerek başlatılır.
5. Sıcak su aksamında kireç çözme işlemi düğmeyi SICAK SU simgesi yönünde SOLA doğru çevirerek başlatılır.

### Kireç çözme işleminin tamamlanması

Yukarıdaki işlemlerden sonra, su haznesinde yaklaşık 0,5 litre çözültü kalmış olacaktır.

6. 3-5 arası adımları tekrar ederek haznedeki solüsyonun tamamen boşalmasını sağlayın.

### Kireç çözme solüsyonunun durulanması

7. Kireç çözme işleminin ardından, su haznesini çıkarıp iyice durulayın. Ardından, maksimum seviyeye (2 lt) kadar soğuk suyla doldurun. Makinedeki temizleme solüsyonu kalıntılarını iyice gidermek için 4-6 arası adımları tekrar edin.
8. Kireç çözme işleminden çıkmak için AÇ/KAPA düğmesine basın. Led ışıklar söner.

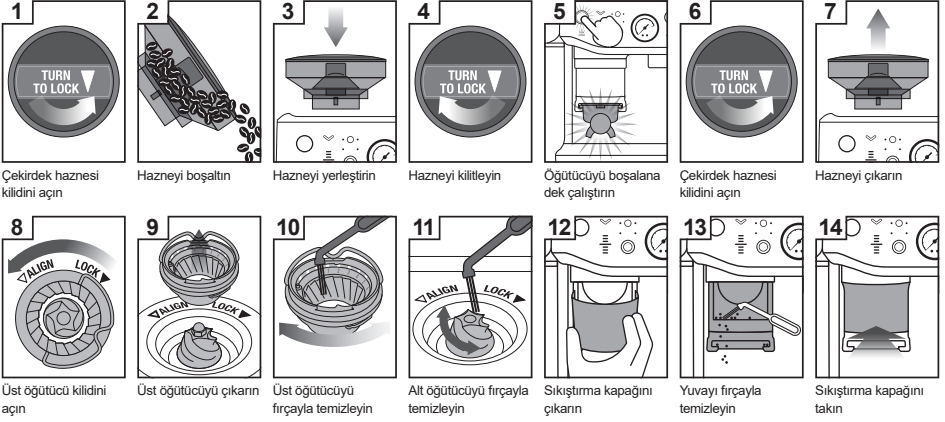


Kireç çözme modunda 5 dakika süreyle herhangi bir eylem gerçekleşmezse makine otomatik olarak kapanır. İşlemi devam ettirmek için 2. adımdan başlayın.



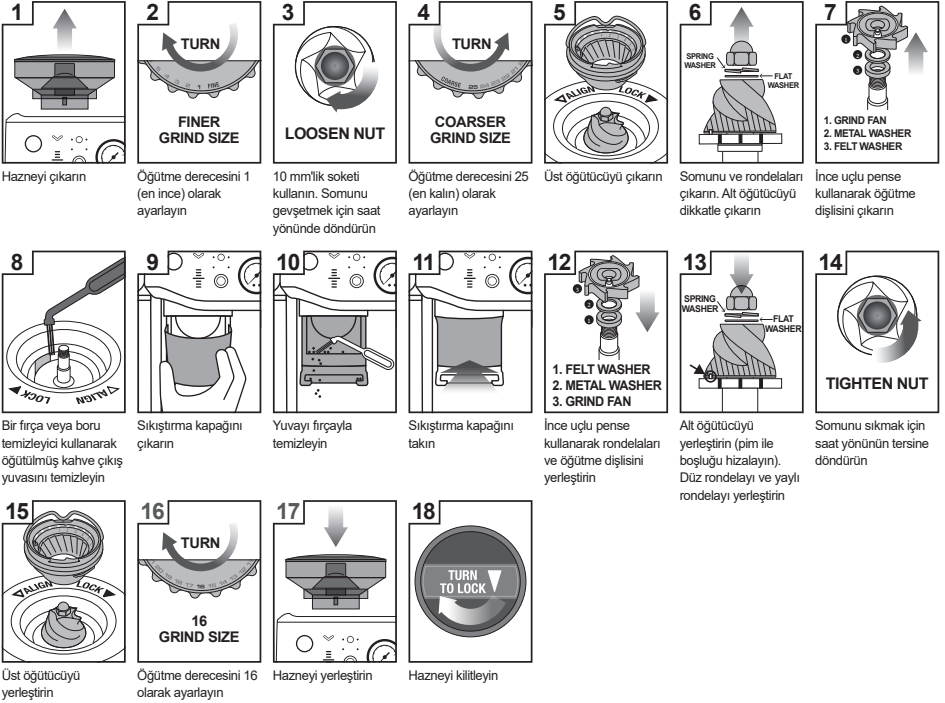
## KONİK ÖĞÜTÜCÜNÜN TEMİZLENMESİ

Düzenli temizlik yapılması, öğütücüde tutarlı sonuçlar alınmasına yardımcı olur.



## KONİK ÖĞÜTÜCÜ İÇİN İLERİ DÜZEY TEMİZLİK

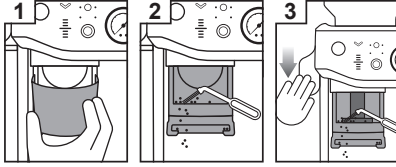
Bu adımı yalnızca öğütücü ve hazne çıkışı arasında tıkanma olduğu durumlarda gereklidir.



**UYARI**

Öğütücü son derece keskin olduğu için dikkatli olunmalıdır.

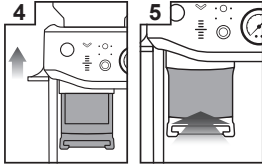
## SIKIŞTIRMA SİSTEMİNİN TEMİZLENMESİ



1 Sıkıştırma kapağını çıkarın

2 Yuvayı fırçayla temizleyin

3 Kolu aşağı bastırın



4 Kolu bırakın

5 Sıkıştırma kapağını takın

- Sıkıştırma kapağını çıkarın
- Tamper yüzeyini ve yuvayı fırçayla temizleyerek toz veya kahve tanelerini giderin.
- Tamper kolu aşağı bastırın, temizleme fırçasını kullanarak düzenli aralıklarla tamper üzerindeki ve etrafındaki kalıntıları giderin.
- Kolu yavaşça geri bırakın. Bu esnada temizleme fırçasının tamper alanından uzakta olduğundan emin olun.

## BUHAR ÇIKIŞ UCUNUN TEMİZLENMESİ

- Süt köpürtme işleminden sonra buhar çıkış ucu daima temizlenmelidir. Buhar çıkış ucunu nemli bir bezle silin. Ardından, buhar çıkış ucunu damlama tepsisi üzerinde konumlandırarak BUHAR / SICAK SU düğmesini kısa süreliğine BUHAR konumuna getirin. Bu işlem, buhar çıkış ucundaki süt kalıntılarını giderir.
- Buhar çıkış ucundaki delikler tıkanırsa öncelikle BUHAR / SICAK SU düğmesinin STANDBY konumunda olduğundan emin olun. AÇ/KAPA düğmesine basarak makineyi kapatın ve soğumasını bekleyin. Temizleme aracının ucundaki iğneyi kullanarak tıkanan delikleri açın.
- Buhar çıkış ucu hala tıkalıysa temizleme aracındaki yerleşik anahtarları kullanarak ucu çıkarın ve sıcak suda bekletin. Tekrar yerine takmadan önce temizleme aracının ucundaki iğneyi kullanarak tıkanan delikleri açın.

## FİLTRE KAPLARININ VE PORTAFİLTRENİN TEMİZLENMESİ

- Filtre kapları ve portafiltre, kullanımdan sonra hemen sıcak su altında durularak kahve kalıntılarının arındırılmalıdır.
- Filtre kabındaki delikler tıkanırsa temizleme aracının ucundaki iğneyi kullanarak tıkanan delikleri açın.
- Delikler hala tıkalıysa bir adet temizleme tabletini sıcak suda çözünüz; filtre kabı ve portafiltreyi yaklaşık 20 dakika bu çözeltide bekletin.
- İyiye durulayın.

## SÜZGEÇİN TEMİZLENMESİ

- Grup başlığının iç kısmı ve süzgeç, öğütülmüş kahve kalıntılarının giderilmesi için nemli bir bezle silinmelidir.
- Makinede düzenli aralıklarla tahliye işlemi yürütün. Grup başlığına boş bir filtre kabı ile portafiltreyi yerleştirin.
- 1 FİNCAN düğmesini basılı tutarak kahve kalıntılarını gidermek için kısa süreli su akışı sağlayın.

## DAMLAMA TEPSİSİNİN VE MUHAFAZA TEPSİSİNİN TEMİZLENMESİ

- Damlama tepsisi düzenli aralıklarla, özellikle de tepsinin dolduğunu belirten EMPTY ME! göstergesi görüldüğünde çıkarılıp boşaltılmalı ve temizlenmelidir.
- Izgarayı damlama tepsisinden ayırın. Öğütülmüş kahve yakalayıcıyı kaldırın ve kahve artıklarını atın. EMPTY ME! göstergesi de yandaki mandalları serbest kalacak şekilde yukarı doğru çekilerek damlama tepsisinden çıkarılabilir. Tüm parçaları ılık sabunlu suda yumuşak bir bezle yıkayın. Durulayın ve güzelce kurulayın.
- Damlama tepsisinin arkasında bulunan muhafaza tepsisi çıkarılabilir ve yumuşak, nemli bir bezle silinebilir. Yüzeyde çizilmelere yol açabilecek aşındırıcı temizleyiciler veya bezler kullanmayın.



**NOT**

Tüm parçalar ılık su ve bulaşık deterjanı ile elde temizlenmelidir. Yüzeyde çizilmelere yol açabilecek aşındırıcı temizleyiciler veya bezler kullanmayın. Parçaları veya aksesuarları bulaşık makinesinde yıkamayın.

## DIŐ MUHAFAZANIN VE FİNCAN ISITMA TEPSİSİNİN TEMİZLENMESİ

- Dıő muhafaza ve fincan ısıtma tepsisi, yumuŐak ve nemli bir bezle silinebilir. Sildikten sonra yumuŐak ve kuru bir bezle kurulayın. Yüzeyde çizilmelere yol açabilecek aşındırıcı temizleyiciler veya bezler kullanmayın.

## MAKİNEZİN SAKLANMASI

- Makinenizi kaldırmadan önce AÇ/KAPA düğmesine basarak kapatın ve buhar düğmesini STANDBY moduna getirin. Güç kablosunu prizden çekin. Çekirdek haznesindeki kullanılmamıŐ çekirdekleri boşaltın, öğütücüyü temizleyin, su haznesini ve damlama tepsisini boşaltın.
- Makinenin serin, temiz ve kuru olduğundan emin olun. Tüm aksesuarları yerlerine veya muhafaza tepsisine yerleŐtirin. Cihazı dik olarak saklayın. Üzerine herhangi bir Őey koymayın.



### UYARI

Cihazın zarar görmesini önlemek için temizlik sırasında alkali temizleyiciler kullanmayın. YumuŐak bir bez ve hafif bir deterjan kullanın.



### UYARI

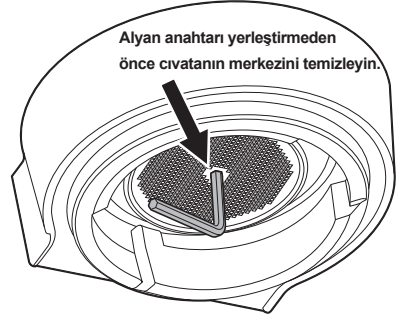
Güç kablosunu, fiŐi veya cihazı suya veya herhangi baŐka bir sıvıya batırmayın. Kireç çözmeye iŐlemi sırasında su haznesi asla çıkarılmamalı veya tamamen boşaltılmamalıdır.

## ALYAN ANAHTARIN KULLANIMI

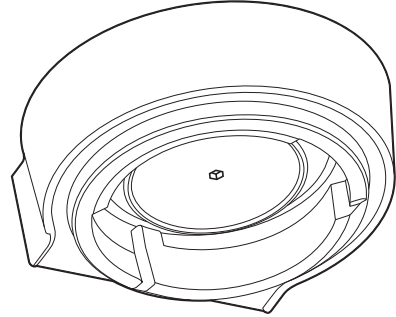
Süzgeci çevreleyen silikon conta zamanla aşınır ve optimum demleme performansı için değıŐtirilmesi gerekir.

1. Makineyi kapatmak için AÇ/KAPA düğmesine basın ve güç kablosunu prizden çekin.
2. Su haznesi ve damlama tepsisini dikkatlice çıkarın. Dolu olmaları durumunda ekstra özen gösterin.
3. ŐiŐ benzeri bir gereç kullanarak civatanın içindeki kahve artıklarını temizleyin.

4. Alyan anahtarın kısa ucunu civatanın merkezine yerleŐtirin. Civatayı gevŐetmek için saat yönünün tersine çevirin.



5. GevŐettiğiniz civatayı ve paslanmaz çelik süzgeci dikkatlice çıkarın. Süzgecin aŐağı bakan tarafına dikkat edin. Böylece daha sonra kolayca monte edebilirsiniz. Süzgeci ılık sabunlu suyla yıkayın ve ardından güzelce kurutun.
6. Silikon contayı elinizle veya ince uçlu pense yardımıyla çıkarın. Yeni contayı çıkıntılı tarafı size bakacak Őekilde yerleŐtirin.



7. Süzgeci ve civatayı yerleŐtirin. Civatayı elinizle 2-3 tur döndürdükten sonra alyan anahtar yerleŐtirin ve civata süzgeçle aynı seviyeye gelinceye kadar sıkın.
8. Damlama tepsisi ve su haznesini tekrar yerleŐtirin.



### NOT

Yedek silikon contalar veya öneriler için Sage Servis Merkezi'yle iletiŐime geçin veya [www.sageappliances.com](http://www.sageappliances.com) adresini ziyaret edin.

**İthalatçı Firma:**

Aykut Global İthalat İhracat Anonim Şirketi  
 Altunizade Mah. Ord. Prof. Dr. Fahrettin Kerim  
 Gökay Cad. No:13/3  
 Üsküdar 34662 - İstanbul / TÜRKİYE Üsküdar Vergi  
 Dairesi - 122 082 7157  
 Tel: 0216 634 44 44  
 Faks: 0216 634 39 88

**İmalatçı Firma:**

Sage Appliances GmbH, Johannstr. 37, 40476  
 Düsseldorf, Deutschland  
 Telefon: +49 800 5053104  
 BRG Appliances Limited  
 Unit 3.2, Power Road Studios, 114 Power Road,  
 London, W4 5PY Telefon (Birleşik Krallık Sabit Hat):  
 +44 808 178 1650 Cep Telefonu Çağruları (Ulusal  
 Ücretli Hat):+44 333 0142 970

**Taşıma ve Nakliye Sırasında Dikkat Edilecek****Hususlar:**

- Ürününüzü dolu veya boş kullanırken, düz ve kayfan olmayan zeminler üzerinde durmasını sağlayınız.
- Ürünü bir zemine koyarken ürün ile zemin temasının hızlı ya da sert olmamasını sağlayınız. Aksi takdirde ürün zarar görebilir.
- Taşıma veya nakliye sırasında ürünün boş ve kuru olmasını sağlayınız, titreşime ve darbeye maruz kalmayacak bir koruma veya ambalaj ile bu işlemin yapılması gerekmektedir.

**Kullanım Hatalarına İlişkin Bilgiler:**

Ürünün amacına uygun olarak kullanılmaması durumunda ürün ve/veya kişiler zarar görebilir. Tanıtma ve kullanım kılavuzu okunmalı ve ürün bu talimatlara uygun olarak kullanılmalıdır.

**Kullanım Ömrü Bilgisi:**

6502 Tüketici koruma kanunu tarafından satış sonrası hizmetler yönetmeliği ek liste de tespit ve ilan edilen kullanım ömrü 7 yıldır.

**Enerji Tüketimi Açısından Verimli Kullanıma İlişkin Bilgiler:**

Kısıtlı enerji kaynaklarımızı verimli kullanmak adına, ürününüzü aktif olarak kullanmadığınız sürece fişten çekiniz. Standby özelliği olan modellerde ürünü standby modunda bırakmamaya özen gösteriniz.

**Ürünün Montajı:**

Ürünün montajı için teknik kişiye ihtiyaç yoktur. Tanıtma ve kullanma kılavuzundaki talimatlara göre ürünü kullanıma hazır hale getirebilirsiniz. Ürününüzü ılık su ile temizledikten sonra güvenle kullanabilirsiniz.

**Satış Sonrası Hizmetler:**

Telefon: 44 44 784 - 08504737271  
 Adres: Barbaros Mahallesi Sedef Sokak  
 Validebağ Konakları A2 Blok D:19  
 Üsküdar - İstanbul

Güncel yetkili servis iletişim bilgileri ve yedek parça malzeme temini için yukarıda iletişim bilgileri bulunan Müşteri Hizmetleri ile iletişime geçebilirsiniz. Tüketiciler, şikayet ve itirazları konusundaki başvurularını tüketici mahkemelerine ve tüketici hakem heyetlerine yapabileceklerdir. Ürünün 6502 sayılı Tüketicinin Koruması korunması hakkında kanun da tanımlanmış ve 'Ayıplı mal' olarak nitelendirilen kapsama 44 girmesi durumda;

(1) Malın ayıplı olduğunun anlaşılması durumunda tüketici;

- Satılanı geri vermeye hazır olduğunu bildirerek sözleşmeden dönme,
- Satılanı alıkoyup ayıp oranında satış bedelinden indirim isteme,
- Aşırı bir masraf gerektirmediği takdirde, bütün masrafları satıcıya ait olmak üzere satılanın ücretsiz onarılmasını isteme, İmkan varsa, satılanın ayıpsız bir misli ile değiştirilmesini isteme, seçimli haklarından birini kullanabilir.

(2) Ücretsiz onarım veya malın ayıpsız misli ile değiştirilmesi hakları üretici veya ithalatçıya tarışı da kullanılabilir. Bu fıkradaki hakların yerine getirilmesi konusunda satıcı, üretici ve ithalatçı müteselsilen sorumludur. Üretici veya ithalatçı, malın kendisi tarafından piyasaya sürülmesinden sonra ayıbın doğduğunu ispat ettiği takdirde sorumlu tutulmaz.

(3) Ücretsiz onarım veya malın ayıpsız misli ile değiştirilmesinin satıcı için orantısız güçlükleri beraberinde getirecek olması halinde tüketici, sözleşmeden dönme veya ayıp oranında bedelden indirim haklarından birini kullanabilir. Orantısızlığın tayininde malın ayıpsız değeri, ayıbın önemi ve diğer seçimlik haklara başvurmaın tüketici açısından sorun teşkil edip etmeyeceği gibi hususlar dikkate alınır.

(4) Ücretsiz onarım veya malın ayıpsız misli ile değiştirilmesi haklarından birinin seçilmesi durumunda bu talebin satıcıya, üreticiye veya ithalatçıya yöneltilmesinden itibaren azami otuz iş günü, konut ve tatil amaçlı taşınmazlarda ise altmış iş günü içinde yerine getirilmesi zorunludur. Ancak, bu kanunun 58 inci maddesi uyarınca çıkarılan yönetmelik eki listede yer alan mallara ilişkin, tüketicinin ücretsiz onarım talebi, yönetmelikte belirlenen azami tamir süresi içinde yerine getirilir. Aksi halde tüketici diğer seçimlik haklarını kullanmakta serbesttir.

(5) Tüketicinin sözleşmeden dönme veya ayıp oranında bedelden indirim hakkını seçtiği durumlarda, ödemiş olduğu bedelin tümü veya bedelden yapılan indirim tutarı derhal tüketiciye iade edilir.

## SERVİS LİSTESİ

## YILDIRIM SOĞUTMA

0322 444 30 66  
P.T.T MAHALLESİ 3556. SOKAK NO: 4/1 YÜREĞİR  
ADANA

## AKDENİZ SOĞUTMA

0533 713 11 40  
HIZIRBEY MAHALLESİ 1509 SOK. NO:3/2A MERKEZ  
ISPARTA

## ABDULLAH KARACA

0344 221 87 04  
İSMETPAŞA MAH. BELLİ İŞHANI ALTI NO:3/A MERKEZ  
KAHRAMANMARAŞ

SANAL BİLGİSAYAR DAYANIKLI TÜKETİM MALLARI TURİZM Pazarlama  
SANAYİ VE TİCARET LTD.ŞTİ.

0324 622 18 51  
ÖĞRETMENLER MAH. RASİM DOKUR CADDESİ ÇOPUR APT. NO:8 TARSUS  
MERSİN

HAYAT ELEKTRONİK ELEKTRİK KİMYA ÜRETİM Pazarlama SERVİS VE  
DANIŞMANLIK

0424 444 30 66  
İZZET PAŞA MAHALLESİ HACI TEVHİK EFENDİ SOKAK NO: 36 D MERKEZ  
ELAZIG

## ERKAN TEKNİK

0446 214 24 64  
KARAAĞAÇ MAH. ŞEHİT POLİS KENAN ARDIÇ CAD.NO:3/2Z4  
ERZİNCAN

## UĞUR OTOMASYON

0532 178 41 32  
TOPÇULAR MAHALLESİ TOMURCUK SOKAK NO: 14 B01 MERKEZ  
İGDIR

## GÜLTEPE SOĞUTMA

0432 216 48 90  
BAHÇIVAN MAHALLESİ ABDURAHMAN GAZI 3. SOKAĞI NO : 5/2A İPEKYOLU  
VAN

## YAŞAR ŞEN

0533 713 11 40  
ÇAY MAHALLESİ ZİNCİRLİ HAN SOKAK NO:14/1 SANDIKLI  
AFYONKARAHİSAR

## ÜÇGEN SOĞUTMA

0256 811 55 12  
YENİ MAH SELANIK CAD. İNAN APT. NO:61/4 DİDİM  
AYDIN

## KIRCA TEKNİK SERVİS

0532 727 43 52  
MENDERES MAHALLESİ SEYFİ DEMİRSOY CAD. NO: 6 A BUCA  
İZMİR

## SEFA TEKNİK

0232 632 11 62  
İNKILAP MAHALLESİ VAKIF SOKAK NO: 3/A BERGAMA  
İZMİR

## DENİZ İSITMA SOĞUTMA

0543 965 39 39  
ÜNALAN MAHALLESİ 1.BOSTANCI SOKAK NO: 24 A UŞAK MERKEZ  
UŞAK

## RAM BİLGİSAYAR

0488 215 12 42  
BAHÇELİEVLER MAH.STAD CADDESİ NO 5/A  
BATMAN

## İDEAL OTOMASYON BİLGİ İŞLEM

0342 339 16 72  
DEĞİRMİÇEM MAHALLESİ M. AKSOY BLV.NO:75/C  
GAZİANTEP

## GAP SOĞUTMA

0414 444 30 66  
KARSIYAKA MAHALLESİ KARSIYAKA CAD. NO: 85 B HALİLİYE  
SANLIURFA

## MERKEZ TEKNİK SERVİS İKLİMLENDİRME

0312 381 04 00  
DURALI ALIÇ MAHALLESİ ŞEHİT HAKAN YORULMAZ CADDESİ NO : 66 B  
MAMAK  
ANKARA

## SANTA TEKNİK

0312 484 07 99  
GAZİOSMANPAŞA MAHALLESİ PLEVNE CADDESİ No : 22 B GÖLBAŞI  
ANKARA

## MEVSİM İKLİMLENDİRME İNŞAAT SANAYİ VE TİCARET LIMITED ŞİRKETİ

0532 773 05 96  
ARIFIYE MAH. MUSTAFA KEMAL ATATÜRK CAD. NO:22/A ODUNPAZARI  
ESKİŞEHİR

## ÖZEN ELEKTRONİK

0454 212 04 40  
HACİSİYAM MAH. İNÖNÜ CAD. KABACAĞUZ SOKAK NO:3 GİRESUN  
GİRESUN

## KMS SATIŞ SONRASI HİZMETLER

0366 214 26 96  
İSMALBEY MAH. ŞEHİT ERTAN SIVRİOĞLU SOKAK NO: 51  
KASTAMONU

## UZMANLAR TEKNİK İSİ, SOĞUTMA SİSTEMLERİ

0366 215 37 86  
AKTEKKE MAHALLESİ FAKÜLTE SOKAK NO:6 A MERKEZ  
KASTAMONU

## ÖZEN ELEKTRONİK

0452 444 30 66  
YENİ MAHALLESİ 322 SOKAK NO: 10 A ALTINORDU  
ORDU

## UĞUR ELEKTRONİK

0286 566 80 30  
İSMETPAŞA MAHALLESİ MÜLAZİM RIZA SOKAK NO:8-14/1 ÇANAKKALE  
ÇANAKKALE

## MUTLU ORTA

0284 715 22 71  
YUKARI ZAFERİYE MH. İLYAS BEY CD. NO: 15/26 KEŞAN  
EDİRNE

KİNETİK ELEKTROMEKANİK ENERJİ GÜVENLİK SİSTEMLERİ SANAYİ  
TİCARET LIMITED ŞİRKETİ

0212 787 20 40  
FERHATPAŞA MAH. ATATÜRK CAD. HAMDİ ŞANLI APT. BLOK NO: 44 İÇ KAPI  
NO: 207 CATALCA  
İSTANBUL

## SEVİNÇ ELEKTRİK

0212 582 33 25  
YENİDOĞAN MAHALLESİ 48. SOKAK NO:103 A ZEYTİNBURNU  
İSTANBUL

## ŞEKER SOĞUTMA ELEKTRİK ELEKTRONİK KLİMA BEYAZ EŞYA

0532 591 04 22  
CEVİZLİ MAH. NEŞE SOKAK NO:20/B MALTEPE  
İSTANBUL

## ER TEKNİK

0288 444 30 66  
KURTULUŞ MAHALLESİ GAZİ MUSTAFA KEMAL BULVARI NO: 74 A BABAESKİ  
KIRKLARELİ

## KARDEŞLER ELEKTRİK

0262 646 64 28  
OSMAN YILMAZ MAHALLESİ KADIOĞLU CADDESİ NO : 17 B GEBZE  
KOCAELİ

## GARANTİ

### CİHAZ SAHİBİNİN

İsim: .....

Adres: .....

EvTel: .....

Cep Tel: .....

İş Tel: .....

E-mail: .....

#### ÖNEMLİ NOT

Lütfen bu kuponu sağ tarafta yazılı olan adrese gönderiniz.



Altunizade Mah. Ord. Prof.  
Dr.Fahrettin Kerim Gökay Cad.  
No:13/3 Üsküdar/İSTANBUL  
T: 0216 634 44 44/ F: 0216 634 45 70

### GARANTİ BELGESİ

- Garanti süresi, malın teslim tarihinden başlar ve 2 (iki) yıldır.
- Malın bütün parçaları dahil olmak üzere malın tamamı garanti süresince garanti kapsamındadır.
- Malın ayıplı olduğunun anlaşılmaması durumunda tüketici, 6502 sayılı Tüketicinin Korunması Hakkında Kanununun 11 inci maddesinde yer alan;  
a- Satılanı geri vermeye hazır olduğunu bildirerek sözleşmeden dönme,  
b- Satılanı alıkoymuş, ayıp oranında satış bedelinde indirim isteme,  
c- Asın bir masraf gerektirmediği taktirde, bütün masrafları satıcıya ait olmak üzere satılanın ücretsiz onarılmasını isteme,  
ç- imkan varsa, satılanın ayıpsız bir misli ile değiştirilmesini isteme, haklarından birini kullanabilir.
- Ücretsiz onarım veya malın ayıpsız misli ile değiştirilmesi hakları üretici veya ithalatçıya karşı da kullanılabilir. Bu fıkradaki hakların yerine getirilmesi konusunda satıcı, üretici ve ithalatçı müteselsilen sorumludur. Üretici ve ithalatçı, malın kendisi tarafından piyasaya sürülmesinden sonra ayıplı doğduğunu ispat ettiği taktirde sorumlu tutulamaz.
- Ücretsiz onarım veya malın ayıpsız misli ile değiştirilmesinin satıcı için orantısız güçlükleri beraberinde getirecek olması halinde tüketici, sözleşmeden dönme veya ayıp oranında bedelden indirim haklarından birini kullanabilir. 1 Orantısızlığın tayininde malın ayıpsız değeri,

- aybının önemi ve diğer seçicilik haklara basvurmanın tüketici açısından sorun teşkil edip etmeyeceği gibi hususlar dikkate alınır. Ücretsiz onarım veya malın ayıpsız misli ile değiştirilmesi haklarından birinin seçilmesi durumunda bu talebin satıcıya, üreticiye veya ithalatçıya yöneltilmesinden itibaren azami otuz is günü, konut ve tatil amaçlı tasınmazlarda ise altmış is günü içinde yerine getirilmesi zorunludur.\* Ancak, bu Kanununun 58 inci maddesi uyarınca çıkarılan yönetmelik eki listede yer alan mallara ilişkin, tüketicinin ücretsiz onarım talebi, yönetmelikte belirlenen azami tamir süresi içinde yerine getirilir. Aksi halde tüketici diğer seçicilik haklarını kullanmakta serbesttir.
- Tüketicinin sözleşmeden dönme veya ayıp oranında bedelden indirim hakkını seçtiği durumlarda, ödemiş olduğu bedelin tümü veya bedelden yapılan indirim tutun derhal tüketicisyne iade edilir.
- Seçicilik hakların kullanılması nedeniyle ortaya çıkan tüm masraflar, tüketicinin seçtiği hakkı yerine getiren tarafta karşılanır. Tüketici bu seçicilik haklarından biri ile birlikte 11/1/2011 tarihli 6098 sayılı Türk Borçlar Kanunu hükümleri uyarınca tazminat da talep edebilir.

## GARANTİ

## GARANTİ BAŞLATMA KUPONU

Satıcı Firma Kaşe ve İmza

--

Yetkili Servis Kaşe ve İmza

--

CİHAZIN	CİNSİ :		SATIŞ TARİHİ :	
	MARKASI :		FATURA NO :	
	MODELİ :		MONTAJ TARİHİ :	
	SERİ NO :			

Üretici veya İthalatçı Firmanın	Satıcı Firmanın	Ürünün
Ünvanı: Aykut Global İthalat İhracat A.Ş.	Ünvanı:	Markası:
Adres: Altunizade Mah. Ord. Prof. Dr. Fahrettin Kerim Gökay Cad. No: 13/3 Üsküdar/İSTANBUL	Adres:	Cinsi:
Telefonu: 0216 634 44 44	Telefonu:	Modeli:
Faks: 0216 634 45 70	Faks:	Bandrol ve Seri No:
	e-posta:	Teslim Tarihi:
	Fatura Tarih ve Sayısı:	Garanti Süresi: 2 Yıl
	Teslim Tarih ve Yeri:	Azami Tamir Süresi: 20 iş günü
Üretici veya İthalatçı Firmanın	Satıcı Firmanın	Ürünün
Yetkili İmzası:	Yetkili İmzası:	Yetkili İmzası:
Firma kaşesi:	Firma kaşesi:	Firma kaşesi:

\* Aykut Global İthalat İhracat Anonim Şirketi tarafından verilen işbu garanti, cihazın anormal bir şekilde ve/veya maksat dışı kullanılmasından dolayı doğacak arızaların giderilmesini kapsadığı gibi aşağıda belirtilen hususlarda garanti dışı kalır.

1- Müsteriye tesliminden sonra meydana gelen hasar ve arızalar, 2- Kullanma hatalarından meydana gelen hasar ve arızalar, 3- Voltaj düşüklüğü ve fazlalığı, 4- Hatalı elektrik ve su tesisatı, uygun olmayan su kullanmak, 5- Cihazın etiketinde yazılı voltajdan farklı voltajda kullanma nedeni ile hasar ve arızalar, 6- Cihazın dış bölümleri ile ilgili saç ve plastik aksamın çizilme ve/veya kırılması, 7- Cihazlarımız ev tipidir, ticari ve endüstriyel kullanıma uygun değildir. 8-. Garanti Belgesi üzerinde veya cihaz üzerindeki seri numarasında tahrifat yapıldığında GARANTİ GEÇERSİZDİR.



# Müşteri Hizmetleri

# 444 4 784

**Mail:** [info@aykutglobal.com.tr](mailto:info@aykutglobal.com.tr)  
Adres: Barbaros Mah. Sedef  
Sok. A2 Blok No:19 Üsküdar/  
İSTANBUL

# Sage®

İthalatçı Firma  
Aykut Global İthalat İhracat A.Ş.  
Altunizade Mah. Ord. Prof. Dr. Fahrettin Kerim  
Gökay Cad. No:13/3 Üsküdar/İSTANBUL  
Tel: 0216 634 44 44  
[www.aykutglobal.com.tr](http://www.aykutglobal.com.tr)