

Oracle™ Touch

SES990



TR HIZLI KILAVUZ

Sage®



İçindekiler

- 2 Önemli Emniyet Tedbirleri
- 5 Bileşenler
- 7 Fonksiyonlar
- 10 Bakım ve Temizlik
- 14 Sorun Giderme
- 18 Garanti

SAGE® ÖNCE GÜVENLİĞİ ÖNERİYOR

Sage® olarak güvenliğe fazlasıyla önem veriyoruz. Tüketim ürünlerini her şeyden önce siz değerli müşterilerimizin güvenliğini düşünerek tasarlıyor ve üretiyoruz. Buna ek olarak, sizden herhangi bir elektrikli aleti kullanırken dikkatli olmanızı ve aşağıdaki uyarılara uymanızı rica ediyoruz.

ÖNEMLİ EMNİYET TEDBİRLERİ

KULLANMADAN ÖNCE TÜM TALİMATLARI OKUYUN VE İLERİDE BAKMAK ÜZERE SAKLAYIN

- Kapsamlı bilgi kitabına sageappliances.com adresinden ulaşabilirsiniz.
- İlk kez kullanmadan önce, elektrik kaynağınızın cihazın altındaki anma etiketinde gösterilen ile aynı olduğundan emin olun. Sorularınız olması durumunda yerel elektrik şirketiniz ile iletişime geçin.
- Oracle™ Touch'ı ilk kez kullanmadan önce tüm ambalaj malzemelerini ve tanıtım etiketlerini veya çıkartmaları çıkarın.
- Küçük çocuklar için boğulma tehlikesini ortadan kaldırmak için, bu cihazın fişine takılı koruyucu kapağı çıkarın ve güvenli bir şekilde bertaraf edin.
- Çalışma sırasında ürünü tezgah veya masanın kenarına yakın bir yere koymayın. Yüzeyin düz, temiz ve su ve diğer maddelerden arındırılmış olduğundan emin olun.
- Kablonun bir tezgah veya masanın kenarından sarkmasına veya dükümlenmesine izin vermeyin. Sıcak gazlı veya elektrikli ocaklardan veya ısınmış bir fırına temas edebileceği yerlerden uzak tutun.

- Cihazlar, gözetilmeleri veya cihazın emniyetli bir şekilde kullanımına ilişkin talimat verilmesi ve ilgili tehlikeleri anlamaları kaydıyla düşük fiziksel, duyuşsal veya zihinsel yetenekleri olan ya da deneyim ve bilgisi olmayan kişiler tarafından kullanılabilir.
- Çocuklar cihazla oynamamalıdır.
- Herhangi bir hasar için elektrik kablosunu, fişini ve cihazın kendisini düzenli olarak inceleyin. Herhangi bir şekilde hasar tespit edilmesi durumunda cihazın kullanımını derhal durdurun ve cihazın tamamını inceleme, deęiştirme veya onarım için en yakındaki yetkili Sage Servis Merkezine götürün.
- Cihazı ve aksesuarlarını temiz tutun. Bu kitapçıkta sağlanan temizlik talimatlarına uyun. Bu kılavuz kitapçığında belirtilmeyen herhangi bir işlem, yetkili Sage Servis Merkezinde gerçekleştirilmelidir.
- Tüm elektrikli ev aletlerini kullanırken ilave güvenlik önlemleri sağlamak için akım emniyet şalteri kurulması önerilir. Cihazı besleyen elektrik devresine 30mA'yi aşmayan anma akımına sahip bir emniyet anahtarının takılması tavsiye edilir. Profesyonel tavsiye için elektrikçinize danışın.

SES990 ORACLE™ TOUCH İÇİN ÖZEL TALİMATLAR

- Bu cihaz yalnızca evde kullanım için tavsiye edilir. Cihazı amacı dışında kullanmayın. Hareket halindeki taşıtlarda veya teknelerde kullanmayın. Dış mekanlarda kullanmayın.
- Cihazın:
 - gözetimsiz bırakılması
 - temizlenmesi
 - taşınması
 - monte edilmesi veya
 - saklanması gerekiyorsa
- Espresso makinesini daima Power düğmesine basarak Off konumuna getirin, güç kaynağını kapatın ve prizden çekin.
- İlk kullanımdan önce cihazın doğru bir şekilde kurulmuş olduğundan emin olun.
- Soğuk şebeke/şehir suyu haricinde başka sıvı kullanmayın. Kahvenin tadını ve espresso makinesinin nasıl çalışmak üzere tasarlandığını etkileyebileceğinden, yüksek düzeyde filtrelenmiş, minerali alınmış veya damıtılmış su kullanılmasını önermiyoruz.
- Çekme işlemine başlamadan önce portafiltrenin grup başlığına sıkıca takıldığından ve sabitlendiğinden emin olun. Portafiltreyi asla çekme işlemi sırasında çıkarmayın.

- Sıcak yüzeylere dokunmayın. Taşımadan veya herhangi bir parçayı temizlemeden önce cihazın soğumasını bekleyin.
- 'Otomatik Tahliye' fonksiyonu buhar çubuğu aşağı konumdayken sıcak buhar tahliye edebileceğinden süt tekstüre ettikten sonra dikkatli olun.
- Metal yüzeyler kullanım sırasında sıcak hale gelmeye yatkın olduğundan makineyi kullanırken dikkatli olun.
- Sıcak buhar çıkabileceğinden kireç giderme özelliğini kullanırken dikkatli olun. Kireç gidermeden önce damlama tablasının boş ve takılı olduğundan emin olun. Daha fazla talimat için sayfa 13'e bakın.

SU FİLTRESİ İÇİN ÖZEL TALİMATLAR

- Filtre kartuşu, çocukların erişemeyeceği bir yerde saklanmalıdır.
- Filtre kartuşlarını kuru bir yerde orijinal ambalajında saklayın.
- Kartuşları ısıdan ve doğrudan güneş ışığından koruyun.
- Hasarlı filtre kartuşlarını kullanmayın.
- Filtre kartuşlarını açmayın.
- Cihazı uzun bir süre kullanmadıysanız, su tankını boşaltın ve kartuşu değiştirin.



Gösterilen simge, bu cihazın normal evsel atıklarla birlikte atılmaması gerektiğini göstermektedir.

Cihaz, bu amaç için belirlenmiş bir yerel yetkili atık toplama merkezine veya bu hizmeti sağlayan bir satıcıya götürülmelidir.

Daha fazla bilgi için, lütfen yerel yönetim makamaınıza danışın.

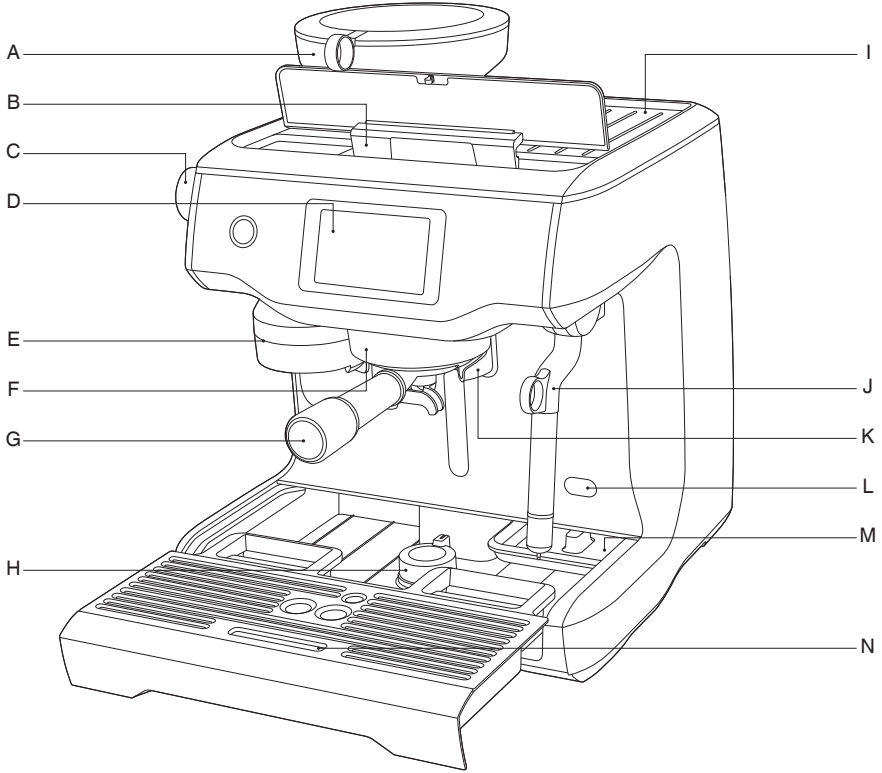


Elektrik çarpmasına karşı korunmak için, elektrik kablosunu, fişi veya cihazı suya veya başka bir sıvıya daldırmayın.

YALNIZCA EVSEL KULLANIM AMAÇLIDIR BU TALİMATLARI SAKLAYIN



Bileşenler

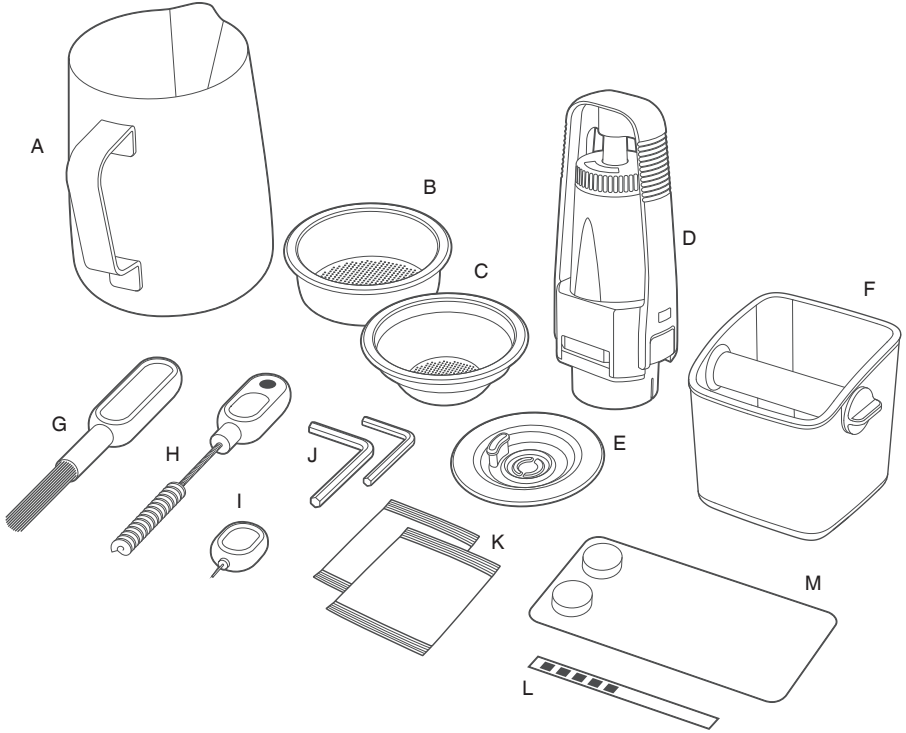


- | | |
|---|-----------------------------------|
| A. Entegre konik değirmen öğütücü | I. Isıtımlı fincan ısıtma tablası |
| B. Üstten doldurulmalı 2.5 L'lik çıkarılabilir su tankı | J. Serin dokunuşlu buhar çubuğu |
| C. Öğütme boyutu kadranı | K. Özel sıcak su çıkışı |
| D. Dokunmatik ekranlı kontrol paneli | L. Kireç giderme erişim noktası |
| E. Öğütme çıkışı | M. Alet saklama tablası |
| F. 58mm grup başlığı | N. Çıkarılabilir damlatma tablası |
| G. 58mm paslanmaz çelik portafiltre | |
| H. Açılır döner ayak | |



Anma Değerleri

220-240V ~50-60Hz 2000-2400W



AKSESUARLAR

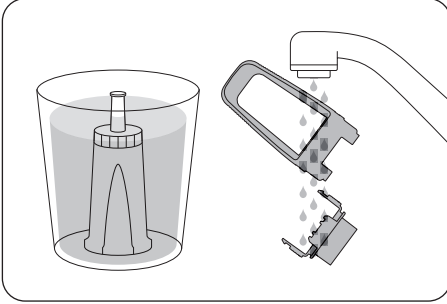
- A. Paslanmaz çelik süt güğümü
- B. 2 fincan filtre sepeti
- C. 1 fincan filtre sepeti
- D. Su filtresi tutucu ve filtre
- E. Temizlik diski
- F. Mini öğütme haznesi
- G. Öğütücü değirmen fırçası
- H. Öğütme çıkışı fırçası ve sıkıştırma çıkarma mıknatısı
- I. Buhar çubuğu ucu için temizlik aleti
- J. İki alyan anahtar
- K. Buhar çubuğu temizlik tozu
- L. Su sertliği test şeridi
- M. Espresso temizlik tabletleri



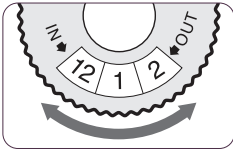
Fonksiyonlar

SU FİLTRESİNİN TAKILMASI

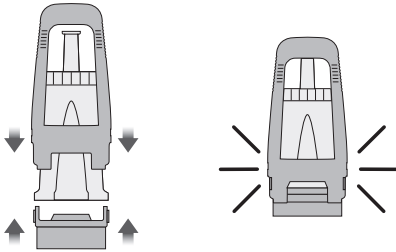
- Filtreyi 5 dakika boyunca soğuk suda bekletin.
- Filtre tutucuyu soğuk su ile yıkayın.



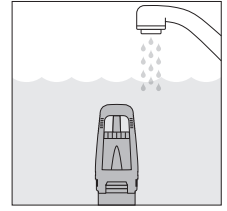
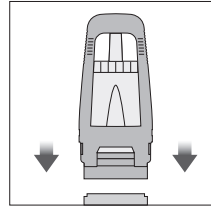
- Gelecek ayki deęiřtirme için hatırlatma ayarlayın. Filtreyi 3 ay sonra deęiřtirmeyi tavsiye ediyoruz.



- Filtreyi, filtre tutucunun iki parçasına yerleřtirin.

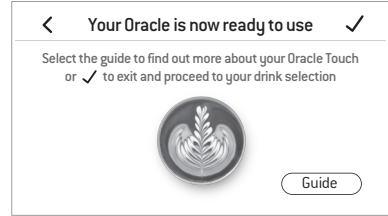


- Monte edilmiř filtre tutucuyu su tankına takmak için, filtre tutucunun tabanı ile su tankı içindeki adaptörü hizalayın. Yerine oturtmak için ařaęı itin.
- Su tankını soęuk su ile doldurun, kaydırarak yerine kilitleyin.



İLK KULLANIM

1. Makineyi açmak için POWER düęmesine basın.
2. İlk kullanım kurulumunda size yol göstermesi için ekrandaki talimatları izleyin.
3. Kurulum tamamlandıktan sonra makine kullanım için hazır olduęunu belirtecektir.



Makine artık STANDBY (Bekleme) moduna.



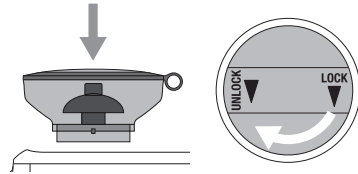
NOT

Test ettięinizde su sertlięiniz 4 veya 5 ise, alternatif bir su kaynaęına geçmenizi řiddetle öneririz.



ÖęÜTME İŐLEMİ

Çekirdek haznesini makinenin üst kısmındaki konumuna yerleřtirin. Yerine oturtmak için kadranı döndürün.

Hazneyi taze çekirdeklerle doldurun.

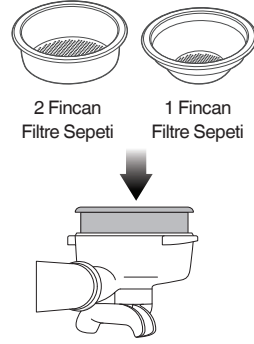


İÇECEK SEÇİMİ

İçecek Menü'sü ekranına girmek için Ana Ekran simgesine  dokununuz. Kaydırın ve içeceğinizi seçin. 'Yardım ve İpuçları' simgesine  dokunarak Oracle™ Dokunmatik Kılavuzuna erişin.



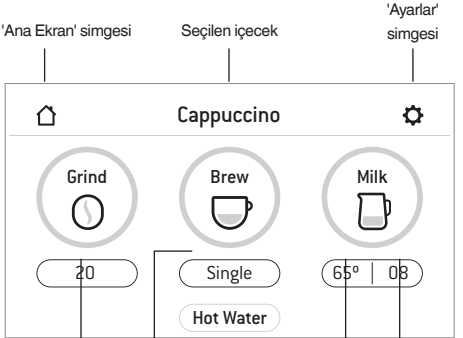
FİLTRE SEPETİNİZİ SEÇME



NOT

Makinenin doğru şekilde çalışmasını sağlamak için dokunmatik ekranı lütfen kuru ve temiz tutun.

İÇECEK EKRANI



Öğütme boyutu

Makinenin yanında bulunan kadranı kullanarak ayarlayın

Demleme ayarı: kaydırmak için bu düğmeye dokununuz
Espresso – tek shot / duble shot / özel çekme süresi

Long Black – Küçük / orta / büyük

Süt köpüğü seviyesi

Süt sıcaklığı

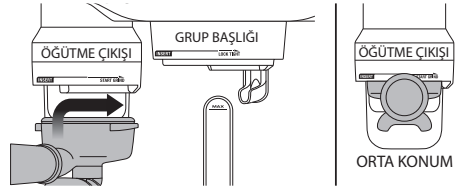
ÖĞÜTME BOYUTUNU SEÇME

45 adet öğütme boyutu ayarı bulunmaktadır (No.1 – en ince, No. 45 – en kalın).

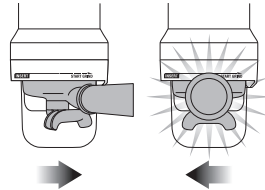
No. 30 ile başlanmayı ve çekme işlemi çok hızlı ise daha da inceltmenizi, çok yavaş ise daha da kalınlaştırmanızı öneririz. Espresso 8–12 saniye içerisinde akmaya başlamalıdır.

OTOMATİK ÖĞÜTME DOZU VE SIKIŞTIRMA

Portafiltre tutamağını öğütme çıkışının üzerindeki INSERT konumu ile hizalayın. Portafiltreyi öğütme çıkışına yerleştirmek için kaldırın ve merkez konuma doğru döndürün.



Otomatik öğütme, doz ve sıkıştırma fonksiyonunu başlatmak için ekrandaki 'Grind' düğmesine dokununuz. Öğütme başlayacaktır.

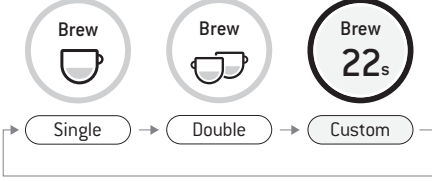


Otomatik öğütme, doz ve sıkıştırma fonksiyonu tamamlandığında, portafiltreyi INSERT konumuna döndürünüz ve çıkarmak için indiriniz.

ESPRESSO ÇEKME

Portafiltre tutamağını grup başlığının üzerindeki INSERT konumu ile hizalayın. Portafiltreyi grup başlığına yerleştirmek için kaldırın ve direnç hissese kadar LOCK TIGHT konumuna doğru döndürün.

Çekme işlemini başlatmak için ekrandaki 'Brew' düğmesine basın. Shot hacmini değiştirebilirsiniz.

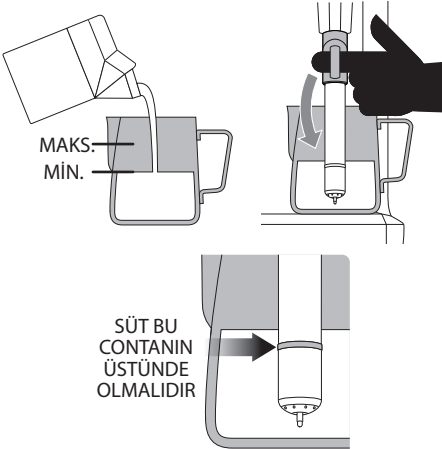


MANUEL İPTAL

Manuel çekme moduna girmek için 'Brew' düğmesine basılı tutun (yaklaşık 2 saniye). Çekme işlemine başlamak için 'Brew' düğmesine dokunun, çekme işleminin durdurmak için 'Brew' düğmesine dokunun.

OTOMATİK SÜT TEKSTÜRE ETME

Taze soğuk süt ile başlayın. Süt güğümünün ağız konumunun altına kadar doldurun. Buhar çubuğunu kaldırın ve süt güğümünün içine yerleştirin. Buhar çubuğunu, tamamen aşağıya doğru olduğundan emin olarak indirin. Süt güğümü damlama tablasının üzerinde bulunmalı ve buhar çubuğunun contası sütün altında kalmalıdır.



Başlamak için 'Milk' düğmesine basın. Ekranda ısındıkça sütün sıcaklığı görünecektir. İstenilen süt sıcaklığı ulaşıldığında süt tekstüre etme işlemi otomatik olarak duracaktır. Süt güğümünü çıkarmak için buhar çubuğunu kaldırın. **Çubuğu ve ucunu temiz nemli bir bez ile silin.** Buhar çubuğunu aşağı konuma indirin, çubuk otomatik olarak tahliye edilecektir.

MANUEL SÜT TEKSTÜRE ETME

Buhar çubuğunu kaldırın. Manuel moda girmek için 'Milk' düğmesine basılı tutun (yaklaşık 2 saniye). Düğmeye dokunarak köpürtme işlemine başlatın. İstenilen sıcaklığa ulaşıldığında durdurmak için 'Milk' düğmesine dokununuz.

Çubuğu ve ucunu temiz nemli bir bez ile silin. Buhar çubuğunu aşağı konuma indirin, çubuk otomatik olarak tahliye edilecektir.

⚠ DİKKAT: YANMA TEHLİKESİ

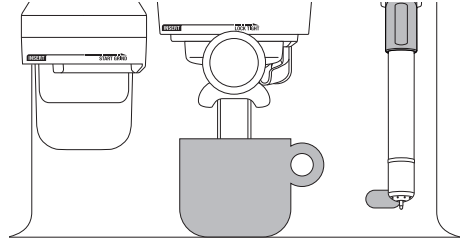
Basıncılı buhar, makine kapatıldıktan sonra bile tahliye edilebilir.

Çocuklar daima gözetim altında olmalıdır.

AMERICANO

Önceden ayarlanmış 3 Americano ayarı bulunmaktadır – küçük, orta ve büyük.

Öğütme dozunu ayarlayın, portafiltrenizi sıkıştırın ve grup başlığına yerleştirin. Fincanınızı portafiltre ağız ve sıcak su ağızının altına yerleştirin. Öncelikle espresso çekilecektir, sıcak su ise espressodan sonra otomatik olarak gelecektir.



ÖN AYARLI FİNCAN BOYUTU

DEMLENEN MİKTAR

Küçük	Yaklaşık 6oz / 180ml
Orta	Yaklaşık 8oz / 240ml
Büyük	Yaklaşık 12oz / 360ml

CAFÉ CRÉMA

Önceden ayarlanmış 3 Cafe Crema ayarı bulunmaktadır, Küçük (120ml), Orta (150ml), Büyük (180ml).

Tek fincan filtre sepetini yerleştirin, ekranda belirtildiği gibi öğütücüyü kalın bir ayara ayarlayın.

SICAK SU

HOT WATER (Sıcak Su) fonksiyonu, fincanları önceden ısıtmak veya manuel olarak sıcak su eklemek için kullanılabilir.

Sıcak suyu başlatmak ve durdurmak için ekrandaki 'Sıcak Su' ibaresine dokununuz.

YENİ İÇECEK EKLEME

Özel bir içecek oluşturmak için menü ekranındaki 'Yeni Oluştur' ibaresine dokununuz. Parametreleri standart bir tarza göre ayarlayabilir ve kendi tarzınızı kaydedebilirsiniz.



Add New

Alternatif olarak, parametreleri manuel olarak ayarladıktan sonra mevcut ayarı kaydetmek için küçük simgeye dokununuz.

AYARLAR

Ayarlar menüsüne girmek için ekranın sağ üst kısmındaki simgeye dokununuz.

TAŞIMA VE SAKLAMA

Makineyi taşımadan veya uzun bir süre için saklamadan önce her iki kazanı da tamamen boşaltmanızı öneririz. Adım adım talimatlar için Kireç Çözme bölümüne bakınız.

Bu prosedür aynı zamanda makinenin aşırı soğuğa maruz kalması durumunda donmayı önleyici bir önlem olarak tasarlanmıştır.

AUTO OFF (OTOMATİK KAPATMA) MODU

Makine 30 dakikanın ardından otomatik olarak AUTO OFF (Otomatik Kapatma) moduna geçer.



Bakım ve Temizlik

RENKLİ DOKUNMATİK EKRAM

Makinenin doğru şekilde çalışmasını sağlamak için dokunmatik ekranı lütfen kuru ve temiz tutunuz.

TEMİZLİK DÖNGÜSÜ

- Bir temizlik döngüsünün ne zaman gerekli olduğunu belirtmek için bir temizlik mesajı gösterilecektir (yaklaşık 200 shot). Ya da 'Ayarlar' kısmından 'Temizlik Döngüsü' seçerek temizlik döngüsünü başlatabilirsiniz. Temizlik döngüsü filtre eleğini temizler ve grup başlığını yıkar.
- Dokunmatik ekrandaki talimatları izleyiniz.

SU FİLTRESİNİN TAKILMASI

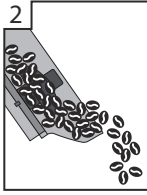
Sayfa 7'ye bakınız.

KONİK DEĞİRMENLERİN TEMİZLİĞİ

Düzenli temizlik değirmenlerin tutarlı öğütme sonuçları vermesine yardımcı olur, bu da özellikle espresso öğütürken önemlidir.



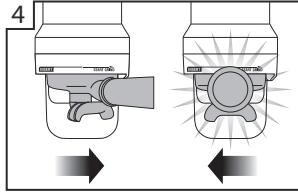
1 Haznenin kilidini açın



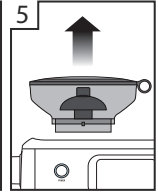
2 Çekirdekleri çıkarın



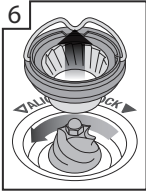
3 Hazneyi yerine koyun ve kilitleyin



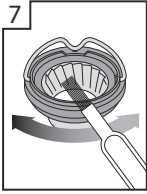
4 Boşalana kadar öğütücüyü çalıştırın



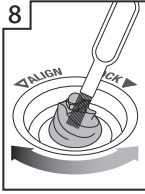
5 Haznenin kilidini açın ve çıkarın



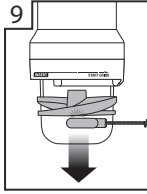
6 Üst değirmeni çıkarın



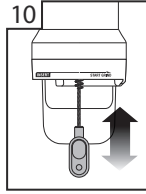
7 Üst değirmeni değirmen fırçası ile temizleyin



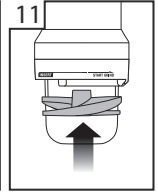
8 Alt değirmeni değirmen fırçası ile temizleyin



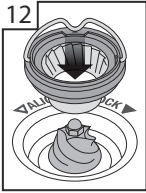
9 Sıkıştırma fanını sıkıştırma çıkarma mıknatısı ile çıkarın



10 Öğütme çıkışı öğütme çıkışı fırçası ile temizleyin



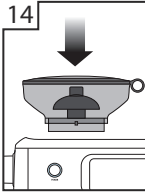
11 Sıkıştırma fanını elle yerine koyun



12 Üst değirmeni sıkıca konumuna ittirin



13 Üst değirmeni kilitleyin



14 Hazneyi yerleştirin



15 Hazneyi kilitleyin



Değirmen fırçası



Öğütme çıkışı fırçası

Sıkıştırma çıkarma mıknatısı

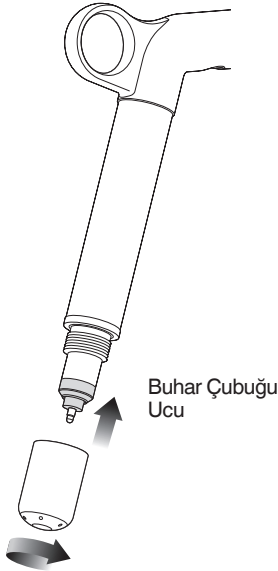
BUHAR ÇUBUĞUNUN TEMİZLENMESİ



ÖNEMLİ

Her kullanımdan sonra buhar çubuğu ve ucunu nemli bir bezle iyice silin ve derhal tahliye edin. Buhar çubuğunu temizlememek süt tekstüre etme performansını etkileyebilir.

- Buhar çubuğunun ucundaki deliklerden herhangi bir tıkanması durumunda, makinenin buhar vermeyi durdurduğundan emin olun ve buhar ucu temizleme aletini kullanarak tıkanıklığı açın.
- Buhar çubuğu hâlâ tıkalıysa, ucu çıkarın ve sağlanan buhar çubuğu temizleme tozunu (talimatlar aşağıdadır) kullanarak buhar çubuğu ile birlikte ıslatın. Duruladıktan sonra ucu buhar çubuğuna geri takın.



- Buhar çubuğu, tıkanma riskini azaltmak için kullanılmadığı zamanlarda su dolu süt güğümüne daldırılmış şekilde bırakılabilir.

Buhar Çubuğu Temizlik Tozu

1. Boş bir süt güğümüne 1 paket boşaltın.
2. Süt güğümüne 1 bardak (8oz/240ml) sıcak su ekleyin.
3. Buhar ucunu çıkarın ve buhar çubuğu ile birlikte güğüme koyun.

4. 20 dakika boyunca bekletin.
5. Buhar ucunu temizleyin, durulayın ve yerine takın. Çubuğu güğüme tekrar yerleştirin ve 10 saniye boyunca buhar verdirin.
6. 5 dakika boyunca ıslatın.
7. Buhar çubuğunu tahliye etmek için birkaç kez buhar verdirin, ardından çubuğu iyice durulayın.
8. Buhar çubuğunu temiz bir bezle silerek kurulayın.
9. Solüsyonu bertaraf edin ve güğümü iyice durulayın.



NOT

Sıcaklık algılama hatasını önlemek için lütfen temizlikten sonra buhar çubuğu ucunun sıkıca sabitlendiğinden emin olun.

FİLTRE SEPETİNİ VE PORTAFİLTRENİN TEMİZLENMESİ

- Filtre sepeti ve portafilter, her kahve yapma seansından sonra kalan tüm kahve yağlarını gidermek için sıcak su altında durulmalıdır.
- Filtre sepetindeki delikler tıkanır ise, sıcak suyun içinde bir temizlik tabletini çözündürün ve filtre sepeti ile portafiltreyi yaklaşık 20 dakika boyunca solüsyonda bekletin. İyice durulayın.

TEMİZ SU İLE TERS YIKAMA

- Her kahve yapma seansından sonra makineyi kapatmadan önce temiz suyla ters yıkama yapmanızı öneririz. Damlama tablasını boşaltın. Temizlik diskini filtre sepetine yerleştirin ve portafiltreyi grup başlığına yerleştirin. 'Brew' düğmesine dokunun ve 20 saniye boyunca basınç oluşmasını bekleyin, ardından durdurmak ve basıncı serbest bırakmak için dokunun. İnce kahve telvelerini ve kalan kahve yağlarını demleme suyu yollarından tahliye etmek için bu işlemi 5 kez tekrarlayın.

FİLTRE ELEĞİNİN TEMİZLENMESİ

- Grup başlığının iç kısmı ve filtre eleği, herhangi bir öğütülmüş kahve parçacığını temizlemek adına nemli bir bezle silinmelidir.
- Periyodik olarak, filtre sepeti ve portafilter yerindeyken, ancak öğütülmüş kahve olmadan grup başlığından sıcak su geçirin. Bu, filtre eleğinde kalan öğütülmüş kahve parçacıklarını temizleyecektir.
- Filtre eleğinde inatçı bir birikme varsa, alyan anahtarını kullanarak filtre eleğinin ortasındaki vidayı sökün ve hangi tarafın grup başlığına baktığına dikkat edin.

DAMLAMA TABLASI VE SAKLAMA TABLASININ TEMİZLENMESİ

- Damlama tablası her kullanımdan sonra çıkarılmalı, boşaltılmalı ve temizlenmelidir.
- Izgarayı damlama tablasından ayırın. Damlama tablasını ılık sabunlu suda yıkayın.
- Saklama tablası çıkartılabilir ve yumuşak, nemli bir bezle temizlenebilir (aşındırıcı temizleyiciler, keçe veya yüzeysel çizebilecek bezler kullanmayın).

DIŞ MUHAFAZANIN VE FİNCAN ISITMA TABLASININ TEMİZLENMESİ

- Dış muhafaza ve fincan ısıtma tablası yumuşak, nemli bir bezle temizlenebilir. Yumuşak, kuru bir bezle silin. Aşındırıcı temizleyiciler, keçe veya yüzeysel çizebilecek bezler kullanmayın.



NOT

Parçaların veya aksesuarların herhangi birini bulaşık makinesinde temizlemeyin.

KİREÇ ÇÖZME

- Ekranda belirtildiğinde kireç çözme prosedürüne erişmek için bu işlevi kullanın.
- Beliren iletiden kireç çözmeyi seçerseniz veya 'Ayarlar' > 'Kireç Çözme Döngüsü'nü seçerseniz makine kireç çözme moduna girecektir. Dokunmatik ekrandaki talimatları izleyin.
- Tüm kireç çözme sürecini tamamlamak için yaklaşık 1.5 saat beklediğinizden ve talimatları adım adım izlediğinizden emin olun.
Makinenizi kullanmayı yeni bitirdiyse, kireç çözme sürecini başlatmadan önce makineyi kapattığınızdan ve soğuması için en az 1 saat beklediğinizden emin olun.



NOT

Ayarlar menüsündeki Kireç Çözme prosedürünü kullanmadan makinenizin kirecini çözmeye ÇALIŞMAYIN. Makinenize hasar verebilirsiniz.



Sorun Giderme

SORUN	OLASI SEBEP	YAPILACAK
Öğütücü Motoru çalışıyor ancak öğütme çıkışından öğütülmüş kahve gelmiyor	<ul style="list-style-type: none">• Çekirdek haznesinde kahve yoktur.• Öğütücü / çekirdek haznesi tıkanmıştır.• Kahve çekirdeği haznede sıkışmış olabilir.	<ul style="list-style-type: none">• Çekirdek haznesine taze kahve çekirdeği doldurun.• Çekirdek haznesini çıkarın. Çekirdek haznesinin ve öğütme değirmenlerinin tıkanıp tıkanmadığını kontrol edin. Parçaları yerine takın ve yeniden deneyin.
Öğütücü Motoru çalışıyor ama yüksek 'tıkrıtı' sesi çıkarıyor	<ul style="list-style-type: none">• Öğütücüyü yabancı bir cisim tıkamış veya hazne tıkanmış.• Nem öğütücüyü tıkıyor.	<ul style="list-style-type: none">• Çekirdek haznesini çıkarın, değirmenleri inceleyin ve yabancı cismi çıkarın.• Değirmenleri ve öğütme çıkışını temizleyin, sayfa 11'e bakın.• Tekrar monte etmeden önce değirmenlerin iyice kurumasını bekleyin. Kuruma sürecini hızlandırmak için değirmen alanına hava üfleme için saç kurutma makinesi kullanılabilir.
Çekirdek haznesi yerine kilitlemiyor	<ul style="list-style-type: none">• Kahve çekirdekleri, çekirdek haznesi kilitleme cihazını tıkamıştır.	<ul style="list-style-type: none">• Çekirdek haznesini çıkarın. Değirmenlerin üstündeki kahve çekirdeklerini temizleyin. Çekirdek haznesini yerine kilitleyin.
Portafiltre aşırı doluyor	<ul style="list-style-type: none">• Sıkıştırma fanı temizlik için çıkartılmıştır ve yerine konmamıştır.	<ul style="list-style-type: none">• Sıkıştırma fanının yerinde olduğunu ve tahrik miline doğru şekilde monte edildiğini kontrol edin, Sage internet sitesindeki Talimat Kitapçığına bakın.
Öğütücü Acil durum durdurması?		<ul style="list-style-type: none">• Otomatik öğütme, doz ve sıkıştırma fonksiyonunu durdurmak için portafiltreyi sola döndürün.• Elektrik kablosunu prizinden çıkarın.
Öğütücü sürekli çalışıyor	<ul style="list-style-type: none">• Haznede çekirdek yoktur.	<ul style="list-style-type: none">• Hazneyi çekirdek ile doldurun.• Otomatik öğütme, doz ve sıkıştırma fonksiyonunu durdurmak için portafiltreyi sola döndürün.
	<ul style="list-style-type: none">• Sıkıştırma fanı çıkartılmıştır.	<ul style="list-style-type: none">• Sıkıştırma fanının yerinde olduğunu ve tahrik miline doğru şekilde monte edildiğini kontrol edin, Sage internet sitesindeki Talimat Kitapçığına bakın.

SORUN	OLASI SEBEP	YAPILACAK
Espresso portafiltrenin kuyısından sızıyor	<ul style="list-style-type: none"> Portafiltre, grup başlığına doğru şekilde yerleştirilmemiştir. 	<ul style="list-style-type: none"> Portafiltrenin, tutamak orta konumu geçene kadar sağa döndürüldüğünden ve yerine sıkıca kilitlendiğinden emin olun. Orta konumdan ötesine döndürmek silikon contaya zarar vermeyecektir.
ve/veya	<ul style="list-style-type: none"> Filtre sepeti kenarında öğütülmüş kahveler var. 	<ul style="list-style-type: none"> Grup başlığında düzgün bir sızdırmazlık sağlamak için öğütme işleminden sonra filtre sepetinin kenarındaki kahve kalıntılarını temizleyin.
Portafiltre çekme işlemi sırasında grup başlığından çıkıyor	<ul style="list-style-type: none"> Filtre sepetinin kenarı ıslak veya portafiltrenin uzantılarının alt tarafları ıslak. Islak yüzeyler, çekme işlemi sırasında basınç altındayken portafiltrenin yerinde tutulması için gereken sürtünmeyi azaltır. 	<ul style="list-style-type: none"> Kahve ile doldurmadan, sıkıştırmadan ve grup başlığına yerleştirmeden önce filtre sepetinin ve portafiltrenin iyice kurduğundan emin olun.
Otomatik Başlangıç özelliği ile ilgili sorunlar	<ul style="list-style-type: none"> Saat ayarlı değil ya da yanlış gösteriyor 	<ul style="list-style-type: none"> Saatın ve Otomatik Başlangıç saatinin doğru şekilde programlanmış olduğunu kontrol edin.
Dokunmatik ekranda Çalışma Arızası mesajı	<ul style="list-style-type: none"> Büyük bir arıza meydana gelmiştir ve makine çalışmıyordur. 	<ul style="list-style-type: none"> Sage Müşteri Hizmetleri Merkezi ile iletişime geçin.
Pompalar çalışmaya devam ediyor / Buhar çok ıslak / Sıcak su çıkışı sızdırıyor	<ul style="list-style-type: none"> Makinenin çalışma şeklini etkileyen yüksek oranda filtrelenmiş, demineralize veya damıtılmış su kullanılıyordu. 	<ul style="list-style-type: none"> Soğuk, filtrelenmiş su kullanılmasını öneririz. Yüksek oranda filtrelenmiş, demineralize veya damıtılmış su gibi mineral içeriği olmayan/düşük olan suların kullanılmasını önermiyoruz. Sorun devam ederse, Sage Tüketici Destek hattı ile iletişime geçin.
Grup başlığından su akıyor	<ul style="list-style-type: none"> Makine çalışma sıcaklığına ulaşmamıştır. 	<ul style="list-style-type: none"> Makinenin çalışma sıcaklığına ulaşması için bekleyin.
	<ul style="list-style-type: none"> Su tankı boştur. 	<ul style="list-style-type: none"> Tankı doldurun. Sistemi şu şekilde hazırlayın: <ol style="list-style-type: none"> Grup başlığından 30 saniye boyunca su geçirmek için 'Brew' düğmesine dokununuz. Sıcak su çıkışından 30 saniye boyunca su geçirmek için 'Hot Water' ibaresine dokununuz.
	<ul style="list-style-type: none"> Su tankı tam olarak yerleştirilmemiş ve kilitlenmemiştir. 	<ul style="list-style-type: none"> Su tankını tamamen ittirin ve mandalı kapalı olarak kilitleyin.

SORUN	OLASI SEBEP	YAPILACAK
Ekranda "Su tankı boş" yazıyor ama su tankı dolu	<ul style="list-style-type: none">• Su tankı tam olarak yerleştirilmemiş ve kilitlememiştir.	<ul style="list-style-type: none">• Su tankını tamamen itirin ve mandalı kapalı olarak kilitleyin.
Buhar veya sıcak su yok	<ul style="list-style-type: none">• Makine açık değildir veya çalışma sıcaklığına ulaşmamıştır.	<ul style="list-style-type: none">• Makinenin prize takılı ve kullanım için hazır olduğundan emin olun.• Kireçten dolayı tıkanma olabilir. Lütfen kireç çözme sürecini gerçekleştirin.
Sıcak su yok	<ul style="list-style-type: none">• Su tankı boştur.	<ul style="list-style-type: none">• Su tankını doldurun.
Buhar yok	<ul style="list-style-type: none">• Buhar çubuğu tıkalıdır.	<ul style="list-style-type: none">• Sayfa 12'deki 'Buhar Çubuğunun Temizlenmesi' bölümüne bakın.• Kireçten dolayı tıkanma olabilir. Lütfen kireç çözme sürecini gerçekleştirin.
Makine 'Açık' ama çalışmıyor		<ul style="list-style-type: none">• Makineyi kapatın. 60 dakika bekleyin ve makineyi açın.• Sorun devam ederse, Sage Tüketici Destek hattını arayın.
Grup başlığından buhar akıyor		<ul style="list-style-type: none">• Makineyi kapatın. 60 dakika bekleyin ve makineyi açın.• Sorun devam ederse, Sage Tüketici Destek hattını arayın.
Espresso yalnızca portafiltrenin ağzından damlıyor, akış kısıtlı	<ul style="list-style-type: none">• Kahve çok ince öğütülmüştür.	<ul style="list-style-type: none">• Öğütme boyutunu biraz daha kalın hâle getirmek için öğütme boyutunu daha yüksek bir sayıya ayarlayın.• Kireçten dolayı tıkanma olabilir. Lütfen kireç çözme sürecini gerçekleştirin.

SORUN	OLASI SEBEP	YAPILACAK
Espresso çok hızlı akıyor	<ul style="list-style-type: none"> • Kahve çok kalın öğütülmüştür. • Kahve çekirdekleri bayattır. 	<ul style="list-style-type: none"> • Öğütme boyutunu biraz daha ince hâle getirmek için öğütme boyutunu daha düşük bir sayıya ayarlayın. • Üzerinde 'Kavrulma' tarihi bulunan taze kavrulmuş kahve çekirdekleri kullanın ve bu tarihten itibaren 5–20 gün içerisinde tüketin.
Kahve yeterince sıcak değil	<ul style="list-style-type: none"> • Fincan önden ısıtılmamıştır. 	<ul style="list-style-type: none"> • Fincanları sıcak su çıkışının altında durulayın ve fincan ısıtma tablasının üzerine koyun.
	<ul style="list-style-type: none"> • Süt, yeterince sıcak değil (cappuccino veya latté vs. yaparken). 	<ul style="list-style-type: none"> • Ayarlar menüsünden süt sıcaklığını artırın.
Krema yok	<ul style="list-style-type: none"> • Kahve çekirdekleri bayattır. 	<ul style="list-style-type: none"> • Üzerinde 'Kavrulma' tarihi bulunan taze kavrulmuş kahve çekirdekleri kullanın ve bu tarihten itibaren 5–20 gün içerisinde tüketin.
Süt tekstürü yeterli değil	<ul style="list-style-type: none"> • Buhar çubuğu tıkalıdır. 	<ul style="list-style-type: none"> • Sayfa 12'deki 'Buhar Çubuğunun Temizlenmesi' bölümüne bakın. • Kireçten dolayı tıkanma olabilir. Lütfen kireç çözme sürecini gerçekleştirin.
		<ul style="list-style-type: none"> • Farklı süt markaları ve türleri ile süt alternatifleri farklı şekilde tekstüre olacaktır. Köpük seviyesini buna göre ayarlamamız gerekebilir.
Çok fazla kahve çekildi	<ul style="list-style-type: none"> • Kahve çok kalın öğütülmüştür. • Shot süresi/ hacminin ayarlanması gerekmektedir. 	<ul style="list-style-type: none"> • Öğütme boyutunu biraz daha ince hâle getirmek için öğütme boyutunu daha düşük bir sayıya ayarlayın. • 'Single' / 'Double' düğmelerine dokunarak çekme süresini özelleştirin.
Yeterli kahve çekilmedi	<ul style="list-style-type: none"> • Kahve çok ince öğütülmüştür. • Shot süresi/ hacminin ayarlanması gerekmektedir. 	<ul style="list-style-type: none"> • Öğütme boyutunu biraz daha kalın hâle getirmek için öğütme boyutunu daha yüksek bir sayıya ayarlayın. • 'Single' / 'Double' düğmelerine dokunarak çekme süresini özelleştirin.
Çekilen kahve miktarı değişti ama bütün ayarlar aynı.	<ul style="list-style-type: none"> • Kahve çekirdekleri eskidikçe çekilme oranları da değişir ve shot hacmini etkileyebilir. 	<ul style="list-style-type: none"> • Öğütme boyutunu biraz daha ince hâle getirmek için öğütme boyutunu daha düşük bir sayıya ayarlayın. • 'Single' / 'Double' düğmelerine dokunarak çekme süresini özelleştirin. • Üzerinde 'Kavrulma' tarihi bulunan taze kavrulmuş kahve çekirdekleri kullanın ve bu tarihten itibaren 5–20 gün içerisinde tüketin.

İthalatçı Firma:

Aykut Global İthalat İhracat Anonim Şirketi
 Altunizade Mah. Ord. Prof. Dr. Fahrettin Kerim
 Gökay Cad. No:13/3
 Üsküdar 34662 - İstanbul / TÜRKİYE Üsküdar Vergi
 Dairesi - 122 082 7157
 Tel: 0216 634 44 44
 Faks: 0216 634 39 88

İmalatçı Firma:

Sage Appliances GmbH, Johannstr. 37, 40476
 Düsseldorf, Deutschland
 Telefon: +49 800 5053104
 BRG Appliances Limited
 Unit 3.2, Power Road Studios, 114 Power Road,
 London, W4 5PY Telefon (Birleşik Krallık Sabit Hat):
 +44 808 178 1650 Cep Telefonu Çağruları (Ulusal
 Ücretli Hat):+44 333 0142 970

Taşıma ve Nakliye Sırasında Dikkat Edilecek**Hususlar:**

- Ürününüzü dolu veya boş kullanırken, düz ve kayfan olmayan zeminler üzerinde durmasını sağlayınız.
- Ürünü bir zemine koyarken ürün ile zemin temasının hızlı ya da sert olmamasını sağlayınız. Aksi takdirde ürün zarar görebilir.
- Taşıma veya nakliye sırasında ürünün boş ve kuru olmasını sağlayınız, titreşime ve darbeye maruz kalmayacak bir koruma veya ambalaj ile bu işlemin yapılması gerekmektedir.

Kullanım Hatalarına İlişkin Bilgiler:

Ürünün amacına uygun olarak kullanılmaması durumunda ürün ve/veya kişiler zarar görebilir. Tanıtma ve kullanım kılavuzu okunmalı ve ürün bu talimatlara uygun olarak kullanılmalıdır.

Kullanım Ömrü Bilgisi:

6502 Tüketici koruma kanunu tarafından satış sonrası hizmetler yönetmeliği ek liste de tespit ve ilan edilen kullanım ömrü 7 yıldır.

Enerji Tüketimi Açısından Verimli Kullanıma İlişkin Bilgiler:

Kısıtlı enerji kaynaklarımızı verimli kullanmak adına, ürününüzü aktif olarak kullanmadığınız sürece fişten çekiniz. Standby özelliği olan modellerde ürünü standby modunda bırakmamaya özen gösteriniz.

Ürünün Montajı:

Ürünün montajı için teknik kişiye ihtiyaç yoktur. Tanıtma ve kullanma kılavuzundaki talimatlara göre ürünü kullanıma hazır hale getirebilirsiniz. Ürününüzü ılık su ile temizledikten sonra güvenle kullanabilirsiniz.

Satış Sonrası Hizmetler:

Telefon: 44 44 784 - 08504737271
 Adres: Barbaros Mahallesi Sedef Sokak
 Validebağ Konakları A2 Blok D:19
 Üsküdar - İstanbul

Güncel yetkili servis iletişim bilgileri ve yedek parça malzeme temini için yukarıda iletişim bilgileri bulunan Müşteri Hizmetleri ile iletişime geçebilirsiniz. Tüketiciler, şikayet ve itirazları konusundaki başvurularını tüketici mahkemelerine ve tüketici hakem heyetlerine yapabileceklerdir. Ürünün 6502 sayılı Tüketicinin Koruması korunması hakkında kanun da tanımlanmış ve 'Ayıplı mal' olarak nitelendirilen kapsama 44 girmesi durumda;

(1) Malın ayıplı olduğunun anlaşılması durumunda tüketici;

- Satılanı geri vermeye hazır olduğunu bildirerek sözleşmeden dönme,
- Satılanı alıkoyup ayıp oranında satış bedelinden indirim isteme,
- Aşırı bir masraf gerektirmediği takdirde, bütün masrafları satıcıya ait olmak üzere satılanın ücretsiz onarılmasını isteme, İmkan varsa, satılanın ayıpsız bir misli ile değiştirilmesini isteme, seçimli haklarından birini kullanabilir.

(2) Ücretsiz onarım veya malın ayıpsız misli ile değiştirilmesi hakları üretici veya ithalatçıya tarışı da kullanılabilir. Bu fıkradaki hakların yerine getirilmesi konusunda satıcı, üretici ve ithalatçı müteselsilen sorumludur. Üretici veya ithalatçı, malın kendisi tarafından piyasaya sürülmesinden sonra ayıbın doğduğunu ispat ettiği takdirde sorumlu tutulmaz.

(3) Ücretsiz onarım veya malın ayıpsız misli ile değiştirilmesinin satıcı için orantısız güçlükleri beraberinde getirecek olması halinde tüketici, sözleşmeden dönme veya ayıp oranında bedelden indirim haklarından birini kullanabilir. Orantısızlığın tayininde malın ayıpsız değeri, ayıbın önemi ve diğer seçimlik haklara başvurmaın tüketici açısından sorun teşkil edip etmeyeceği gibi hususlar dikkate alınır.

(4) Ücretsiz onarım veya malın ayıpsız misli ile değiştirilmesi haklarından birinin seçilmesi durumunda bu talebin satıcıya, üreticiye veya ithalatçıya yöneltilmesinden itibaren azami otuz iş günü, konut ve tatil amaçlı taşınmazlarda ise altmış iş günü içinde yerine getirilmesi zorunludur. Ancak, bu kanunun 58 inci maddesi uyarınca çıkarılan yönetmelik eki listede yer alan mallara ilişkin, tüketicinin ücretsiz onarım talebi, yönetmelikte belirlenen azami tamir süresi içinde yerine getirilir. Aksi halde tüketici diğer seçimlik haklarını kullanmakta serbesttir.

(5) Tüketicinin sözleşmeden dönme veya ayıp oranında bedelden indirim hakkını seçtiği durumlarda, ödemiş olduğu bedelin tümü veya bedelden yapılan indirim tutarı derhal tüketiciye iade edilir.

SERVIS LİSTESİ

YILDIRIM SOĞUTMA

0322 444 30 66
P.T.T MAHALLESİ 3556. SOKAK NO: 4/1 YÜREĞİR
ADANA

AKDENİZ SOĞUTMA

0533 713 11 40
HIZIRBEY MAHALLESİ 1509 SOK. NO:3/2A MERKEZ
ISPARTA

ABDULLAH KARACA

0344 221 87 04
İSMETPAŞA MAH. BELLİ İŞHANI ALTI NO:3/A MERKEZ
KAHRAMANMARAŞ

SANAL BİLGİSAYAR DAYANIKLI TÜKETİM MALLARI TURİZM Pazarlama SANAYİ VE TİCARET LTD.ŞTİ.

0324 622 18 51
ÖĞRETMENLER MAH. RASİM DOKUR CADDESİ ÇOPUR APT. NO:8 TARSUS
MERSİN

HAYAT ELEKTRONİK ELEKTRİK KİMYA ÜRETİM Pazarlama SERVİS VE DANIŞMANLIK

0424 444 30 66
İZZET PAŞA MAHALLESİ HACI TEVHİK EFENDİ SOKAK NO: 36 D MERKEZ
ELAZIG

ERKAN TEKNİK

0446 214 24 64
KARAAĞAÇ MAH. ŞEHİT POLİS KENAN ARDIÇ CAD.NO:3/2Z4
ERZİNCAN

UĞUR OTOMASYON

0532 178 41 32
TOPÇULAR MAHALLESİ TOMURCUK SOKAK NO: 14 B01 MERKEZ
İGDIR

GÜLTEPE SOĞUTMA

0432 216 48 90
BAHÇIVAN MAHALLESİ ABDURAHMAN GAZI 3. SOKAĞI NO : 5/2A İPEKYOLU
VAN

YAŞAR ŞEN

0533 713 11 40
ÇAY MAHALLESİ ZİNCİRLİ HAN SOKAK NO:14/1 SANDIKLI
AFYONKARAHİSAR

ÜÇGEN SOĞUTMA

0256 811 55 12
YENİ MAH SELANIK CAD. İNAN APT. NO:61/4 DİDİM
AYDIN

KIRCA TEKNİK SERVİS

0532 727 43 52
MENDERES MAHALLESİ SEYFİ DEMİRSOY CAD. NO: 6 A BUCA
İZMİR

SEFA TEKNİK

0232 632 11 62
İNKILAP MAHALLESİ VAKIF SOKAK NO: 3/A BERGAMA
İZMİR

DENİZ İSITMA SOĞUTMA

0543 965 39 39
ÜNALAN MAHALLESİ 1.BOSTANCI SOKAK NO: 24 A UŞAK MERKEZ
UŞAK

RAM BİLGİSAYAR

0488 215 12 42
BAHÇELİEVLER MAH.STAD CADDESİ NO 5/A
BATMAN

İDEAL OTOMASYON BİLGİ İŞLEM

0342 339 16 72
DEĞİRMİÇEM MAHALLESİ M. AKSOY BLV.NO:75/C
GAZİANTEP

GAP SOĞUTMA

0414 444 30 66
KARSIYAKA MAHALLESİ KARSIYAKA CAD. NO: 85 B HALİLİYE
SANLIURFA

MERKEZ TEKNİK SERVİS İKLİMLENDİRME

0312 381 04 00
DURALI ALIÇ MAHALLESİ ŞEHİT HAKAN YORULMAZ CADDESİ NO : 66 B
MAMAK
ANKARA

SANTA TEKNİK

0312 484 07 99
GAZIOSMANPAŞA MAHALLESİ PLEVNE CADDESİ NO : 22 B GÖLBAŞI
ANKARA

MEVSİM İKLİMLENDİRME İNŞAAT SANAYİ VE TİCARET LIMITED ŞİRKETİ

0532 773 05 96
ARIFIYE MAH. MUSTAFA KEMAL ATATÜRK CAD. NO:22/A ODUNPAZARI
ESKİŞEHİR

ÖZEN ELEKTRONİK

0454 212 04 40
HACİSİYAM MAH. İNÖNÜ CAD. KABACAĞUZ SOKAK NO:3 GİRESUN
GİRESUN

KMS SATIŞ SONRASI HİZMETLER

0366 214 26 96
İSMALBEY MAH. ŞEHİT ERTAN SIVRİOĞLU SOKAK NO: 51
KASTAMONU

UZMANLAR TEKNİK İSİ, SOĞUTMA SİSTEMLERİ

0366 215 37 86
AKTEKKE MAHALLESİ FAKÜLTE SOKAK NO:6 A MERKEZ
KASTAMONU

ÖZEN ELEKTRONİK

0452 444 30 66
YENİ MAHALLESİ 322 SOKAK NO: 10 A ALTINORDU
ORDU

UĞUR ELEKTRONİK

0286 566 80 30
İSMETPAŞA MAHALLESİ MÜLAZİM RIZA SOKAK NO:8-14/1 ÇANAKKALE
ÇANAKKALE

MUTLU ORTA

0284 715 22 71
YUKARI ZAFERİYE MH. İLYAS BEY CD. NO: 15/26 KEŞAN
EDİRNE

KİNETİK ELEKTROMEKANİK ENERJİ GÜVENLİK SİSTEMLERİ SANAYİ TİCARET LIMITED ŞİRKETİ

0212 787 20 40
FERHATPAŞA MAH. ATATÜRK CAD. HAMDİ ŞANLI APT. BLOK NO: 44 İÇ KAPI
NO: 207 CATALCA
İSTANBUL

SEVİNC ELEKTRİK

0212 582 33 25
YENİDOĞAN MAHALLESİ 48. SOKAK NO:103 A ZEYTİNBURNU
İSTANBUL

ŞEKER SOĞUTMA ELEKTRİK ELEKTRONİK KLİMA BEYAZ EŞYA

0532 591 04 22
CEVİZLİ MAH. NEŞE SOKAK NO:20/B MALTEPE
İSTANBUL

ER TEKNİK

0288 444 30 66
KURTULUŞ MAHALLESİ GAZİ MUSTAFA KEMAL BULVARI NO: 74 A BABAESKİ
KIRKLARELİ

KARDEŞLER ELEKTRİK

0262 646 64 28
OSMAN YILMAZ MAHALLESİ KADIOĞLU CADDESİ NO : 17 B GEBZE
KOCAELİ

GARANTİ

CİHAZ SAHİBİNİN

İsim:

Adres:

EvTel:

Cep Tel:

İş Tel:

E-mail:

ÖNEMLİ NOT

Lütfen bu kuponu sağ tarafta yazılı olan adrese gönderiniz.

AYKUT

GLOBAL İTHALAT
İHRACAT A.Ş.

Altunizade Mah. Ord. Prof.
Dr.Fahrettin Kerim Gökay Cad.
No:13/3 Üsküdar/İSTANBUL
T: 0216 634 44 44/ F: 0216 634 45 70

GARANTİ BELGESİ

- Garanti süresi, malın teslim tarihinden başlar ve 2 (iki) yıldır.
- Malın bütün parçaları dahil olmak üzere malın tamamı garanti süresince garanti kapsamındadır.
- Malın ayıplı olduğunun anlaşılmaması durumunda tüketici, 6502 sayılı Tüketicinin Korunması Hakkında Kanununun 11 inci maddesinde yer alan;
a- Satılanı geri vermeye hazır olduğunu bildirerek sözleşmeden dönme,
b- Satılanı alıkoymuş, ayıp oranında satış bedelinde indirim isteme,
c- Asın bir masraf gerektirmediği takdirde, bütün masrafları satıcıya ait olmak üzere satılanın ücretsiz onarılmasını isteme,
ç- imkan varsa, satılanın ayıpsız bir misli ile değiştirilmesini isteme, haklarından birini kullanabilir.
- Ücretsiz onarım veya malın ayıpsız misli ile değiştirilmesi hakları üretici veya ithalatçıya karşı da kullanılabilir. Bu fıkradaki hakların yerine getirilmesi konusunda satıcı, üretici ve ithalatçı müteselsilen sorumludur. Üretici ve ithalatçı, malın kendisi tarafından piyasaya sürülmesinden sonra ayıplı doğduğuna ispat ettiği takdirde sorumluluğu tutulamaz.
- Ücretsiz onarım veya malın ayıpsız misli ile değiştirilmesinin satıcı için orantısız güçlükleri beraberinde getirecek olması halinde tüketici, sözleşmeden dönme veya ayıp oranında bedelden indirim haklarından birini kullanabilir. 1 Orantısızlığın tayininde malın ayıpsız değeri,

- aybının önemi ve diğer seçicilik haklara basvurmanın tüketici açısından sorun teşkil edip etmeyeceği gibi hususlar dikkate alınır. Ücretsiz onarım veya malın ayıpsız misli ile değiştirilmesi haklarından birinin seçilmesi durumunda bu talebin satıcıya, üreticiye veya ithalatçıya yöneltilmesinden itibaren azami otuz is günü, konut ve tatil amaçlı tasınmazlarda ise altmış is günü içinde yerine getirilmesi zorunludur. Ancak, bu Kanununun 58 inci maddesi uyarınca çıkarılan yönetmelik eki listede yer alan mallara ilişkin, tüketicinin ücretsiz onarım talebi, yönetmelikte belirlenen azami tamir süresi içinde yerine getirilir. Aksi halde tüketici diğer seçicilik haklarını kullanmakta serbesttir.
- Tüketicinin sözleşmeden dönme veya ayıp oranında bedelden indirim hakkını seçtiği durumlarda, ödemiş olduğu bedelin tümü veya bedelden yapılan indirim tutun derhal tüketicisine iade edilir.
- Seçicilik hakların kullanılmasında nedeniyle ortaya çıkan tüm masraflar, tüketicinin seçtiği hakkı yerine getiren tarafta karşılanır. Tüketici bu seçicilik haklarından biri ile birlikte 11/1/2011 tarihli 6098 sayılı Türk Borçlar Kanunu hükümleri uyarınca tazminat da talep edebilir.

GARANTİ

GARANTİ BAŞLATMA KUPONU

Satıcı Firma Kaşe ve İmza

Yetkili Servis Kaşe ve İmza

CİHAZIN	CİNSİ :		SATIŞ TARİHİ :	
	MARKASI :		FATURA NO :	
	MODELİ :		MONTAJ TARİHİ :	
	SERİ NO :			

Üretici veya İthalatçı Firmanın	Satıcı Firmanın	Ürünün
Ünvanı: Aykut Global İthalat İhracat A.Ş.	Ünvanı:	Markası:
Adres: Altunizade Mah. Ord. Prof. Dr. Fahrettin Kerim Gökay Cad. No: 13/3 Üsküdar/İSTANBUL	Adres:	Cinsi:
Telefonu: 0216 634 44 44	Telefonu:	Modeli:
Faks: 0216 634 45 70	Faks:	Bandrol ve Seri No:
	e-posta:	Teslim Tarihi:
	Fatura Tarih ve Sayısı:	Garanti Süresi: 2 Yıl
	Teslim Tarih ve Yeri:	Azami Tamir Süresi: 20 iş günü

Üretici veya İthalatçı Firmanın	Satıcı Firmanın	Ürünün
Yetkili İmzası:	Yetkili İmzası:	Yetkili İmzası:
Firma kaşesi:	Firma kaşesi:	Firma kaşesi:

* Aykut Global İthalat İhracat Anonim Şirketi tarafından verilen işbu garanti, cihazın anormal bir şekilde ve/veya maksat dışı kullanılmasından dolayı doğacak arızaların giderilmesini kapsadığı gibi aşağıda belirtilen hususlarda garanti dışı kalır.

1- Müsteriye tesliminden sonra meydana gelen hasar ve arızalar, 2- Kullanma hatalarından meydana gelen hasar ve arızalar, 3- Voltaj düşüklüğü ve fazlalığı, 4- Hatalı elektrik ve su tesisatı, uygun olmayan su kullanmak, 5- Cihazın etiketinde yazılı voltajdan farklı voltajda kullanma nedeni ile hasar ve arızalar, 6- Cihazın dış bölümleri ile ilgili saç ve plastik aksamın çizilme ve/veya kırılması, 7- Cihazlarımız ev tipidir, ticari ve endüstriyel kullanma uygun değildir. 8-. Garanti Belgesi üzerinde veya cihaz üzerindeki seri numarasında tahrifat yapıldığında GARANTİ GEÇERSİZDİR.

Müşteri Hizmetleri

444 4 784

Mail: info@aykutglobal.com.tr
Adres: Barbaros Mah. Sedef
Sok. A2 Blok No:19 Üsküdar/
İSTANBUL

Sage®

İthalatçı Firma
Aykut Global İthalat İhracat A.Ş.
Altunizade Mah. Ord. Prof. Dr. Fahrettin Kerim
Gökay Cad. No:13/3 Üsküdar/İSTANBUL
Tel: 0216 634 44 44
www.aykutglobal.com.tr