

# *Nutri Juicer® Cold XL*

SJE830



TR HIZLI BAŞLANGIÇ  
KILAVUZU

# **Sage®**



## İçindekiler

- 2 Sage® Önerisi: Önce Güvenlik
- 5 Bileşenler
- 6 Montaj
- 8 Bakım ve Temizlik
- 9 Sorun Giderme
- 11 Garanti

## SAGE® ÖNERİSİ: ÖNCE GÜVENLİK

**Sage® olarak güvenlik konusunda bilinçliyiz. Tüketim ürünlerini tasarlarken ve üretirken siz değerli müşterilerimizin güvenliğini ön planda tutuyoruz. Buna ek olarak, her türlü elektrikli cihazı kullanırken özen göstermenizi ve aşağıdaki talimatlara uymanızı rica ediyoruz.**

## ÖNEMLİ GÜVENLİK TALİMATLARI

**KULLANIMDAN ÖNCE TÜM  
TALİMATLARI OKUYUN  
VE İLERİDE BAŞVURMAK  
ÜZERE SAKLAYIN**

- Bu belgenin indirilebilir bir versiyonuna [sageappliances.com](http://sageappliances.com) adresinden ulaşılabilir.
- İlk kullanımdan önce elektrik tesisatınızın cihazın altında gösterilen bilgilere uygun olduğundan emin olun.
- Kullanımdan önce tüm ambalajları güvenli bir şekilde çıkarın ve atın.
- Küçük çocuklarda boğulma riskini ortadan kaldırmak için cihazın fişi üzerindeki koruyucu kapağı güvenli bir şekilde atın.
- Bu cihaz yalnızca evde kullanıma uygundur. Cihazı belirtilen amaç dışında kullanmayın. Cihazı hareket halindeki araçlarda kullanmayın. Cihazı açık havada kullanmayın. Yanlış kullanım yaralanmalara neden olabilir.
- Cihazı çalıştırmadan önce güç kablosunun sargısını tamamen açın.
- Cihazı dengeli, ısıya karşı dirençli, yere paralel ve kuru bir yüzeyde kenardan uzakta konumlandırın ve fırın veya ocak gibi ısı kaynakları yakınında çalıştırmayın.
- Çalışma sırasındaki titreşim, cihazın hareket etmesine neden olabilir.
- Güç kablosunu tezgah veya masadan sarkacak şekilde bırakmayın, sıcak yüzeylere temas etmesine veya düğümlemesine izin vermeyin.

- Temizlik, taşıma veya depolama öncesinde daima cihazın kapalı olduğundan, fişinin çekildiğinden ve soğumasının beklendiğinden emin olun.
- Cihazı kullanılmadığında daima kapatın, priz anahtarını kapalı konuma getirin ve fişi prizden çekin.
- Cihaz, güç kablosu veya fiş hasar görürse cihazı kullanmayın. Cihaz hasarlıysa veya temizlik harici bir bakım işlemi gerekiyorsa lütfen Sage Müşteri Hizmetleri ile iletişime geçin veya [sageappliances.com](http://sageappliances.com) adresine gidin.
- Temizlik dışındaki bakım işlemleri yetkili Sage® servis merkezi tarafından yürütülmelidir.
- Çocuklar cihazla oynamamalıdır.
- Cihazın temizliği ve bakımı, 8 yaşının altında olan ve gözetim altında olmayan çocuklar tarafından yapılmamalıdır.
- Cihaz ve güç kablosu, 8 yaşından küçük çocukların erişemeyeceği yerde tutulmalıdır.
- Her türlü elektrikli cihazı kullanırken ek güvenlik sağlaması amacıyla kaçak akım korumalı bir güvenlik anahtarının kullanılması önerilir. Nominal çalıştırma akımı 30mA değerini aşmayan güvenlik anahtarları önerilir. Profesyonel öneriler için bir elektrik teknisyenine danışın.
- Kullanımdan önce daima cihazın montajının doğru şekilde yapıldığından emin olun. Cihaz doğru şekilde birleştirilmediğinde çalışmayacaktır.
- Cihazı evye damlalığı üzerinde kullanmayın.
- Çalışma sırasında elleri, saçları, giysileri ve spatula gibi gereçleri hareketli veya döner kısımlardan uzak tutun.
- Cihazı yiyecek ve/veya içecek hazırlığı dışında bir amaçla kullanmayın.
- Aşırı yük korumasının yanlışlıkla sıfırlanması nedeniyle cihazın kendiliğinden başlaması tehlikesinden kaçınmak için, harici bir anahtarlama cihazı (örneğin bir zamanlayıcı) kullanmayın veya cihazı düzenli olarak açıp kapatılabileceği bir devreye bağlamayın.
- Kullanımdan önce tüm talimatları dikkatle okuyun ve ileride başvurmak üzere saklayın.
- Bu cihaz, fiziksel veya zihinsel becerileri sınırlı olan veya tecrübesi ve bilgisi yeterli düzeyde olmayan kişiler tarafından; cihazın güvenli kullanımıyla ilgili kendilerine gözetim sağlanması veya gerekli talimatların verilmesi ve muhtemel tehlikeleri anlamaları

durumunda kullanılabilir.

- Bu cihaz çocuklar tarafından kullanılmamalıdır.
- Kullanılmadığında cihazı gözetimsiz bırakmayın.
- Gıdaları besleme kanalına elinizle veya herhangi bir aletle itirmeyin. Daima cihazın bastırıcısını kullanın. Besleme kanalı cihaza takılıken içine elinizi sokmayın.
- Çekirdekli meyvelerin çekirdeklerini mutlaka alın.
- Cihaz kullanımda değilken ve demontaj, temizlik ve depolama işlemlerine başlayacağınız zaman, kilitlenebilir güvenlik kolunu açıp cihazı hareket ettirmeden önce paslanmaz çelik filtre kabının dönüşünün durduğundan ve motorun tamamen durduğundan emin olun.
- Cihazın üzerine, altına veya etrafına sıçramalar olması durumunda cihazın kullanımına devam edilmeden önce yüzeyler temizlenmeli ve kurulanmalıdır.
- Paslanmaz çelik filtre kabının tabanındaki küçük bıçaklar çok keskin olduğundan, kabı tutarken dikkatli olunması gerekir. Yanlış kullanım

yaralanmalara neden olabilir.

- Suyunu sıkacağınız narenciye ürünlerinin kabuklarını alın.
- Döner süzgeç (filtre kabı) veya kapak hasarlıysa cihazı kullanmayın.
- Motoru çalıştırmadan önce kapağın daima sıkıca oturtulduğundan emin olun. Cihaz çalışırken kilitlenebilir kolu serbest bırakmayın.
- 2 dakikalık bir süre zarfında sürekli olarak suyu sıkılan 5 kg pancar, cihazın kaldırabileceği en fazla yüke örnek olarak verilebilir.
- Bir seferde 3 kg havuçtan fazlasını sıkmayın.



Gösterilen simge, cihazın normal ev atıklarıyla birlikte atılmaması gerektiğini belirtir. Cihaz, bu amaca yönelik bir yerel atık toplama merkezine veya bu hizmeti sunan bir aracıya götürülmelidir. Daha fazla bilgi için lütfen yerel yönetim biriminizle iletişime geçin.



Elektrik çarpması tehlikesine karşı koruma sağlamak için cihazı, güç kablosunu veya fişi suya veya herhangi başka bir sıvıya batırmayın.

## BU TALİMATLARI SAKLAYIN



## Bileşenler



- A. **Bastırıcı**  
(bulaşık makinesinde yıkanamaz)
- B. **Kilitlenebilir güvenlik kolu**
- C. **Kapak**  
(bulaşık makinesinde yıkanabilir)
- D. **Paslanmaz çelik filtre kabı**  
(bulaşık makinesinde yıkanabilir)
- E. **Posa kabı**  
(bulaşık makinesinde yıkanabilir)
- F. **Filtre kabı haznesi**  
(bulaşık makinesinde yıkanabilir)
- G. **Hız kontrollü açma/kapama düğmesi**
- H. **Aşırı yük koruması gösterge ışığı**
- I. **2 litrelik sürahi ve kapak**  
(dahili süzgeç ile)  
(bulaşık makinesinde yıkanabilir)
- J. **Akış ucu**  
(bulaşık makinesinde yıkanabilir)



### Güç Bilgileri

220-240V ~50Hz 1500W



## Montaj

### İLK KULLANIMDAN ÖNCE

Cihazınızı ilk kez kullanmadan önce ambalajlama malzemelerini ve tanıtım amaçlı etiketleri çıkarıp güvenli bir şekilde atın.

Güç kablosunun takılı olmadığından emin olun.

Filtre kabı haznesini, filtre kabını, kapağı, bastırıcıyı, posa kabını, sürahiyi ve kapağını ılık sabunlu suda yumuşak bir bezle yıkayın. Durulayın ve güzelce kurulayın.

1. Motor ünitesini tezgah üzeri gibi düz ve kuru bir yüzeye yerleştirin. Makinenin güç kaynağıyla bağlantısının kesildiğinden emin olun.
2. Filtre kabı haznesini motor ünitesi üzerine yerleştirin.



3. Kabın motor ünitesine sıkıca oturması için paslanmaz çelik filtre kabının tabanındaki okları motor ünitesindeki oklarla hizalayın ve klik sesiyle yerine oturuncaya kadar aşağı bastırın.



4. Hazne kapağını filtre kabı haznesi üzerine yerleştirin. Besleme kanalının alt kısmını paslanmaz çelik filtre kabı üzerine hizalayın.



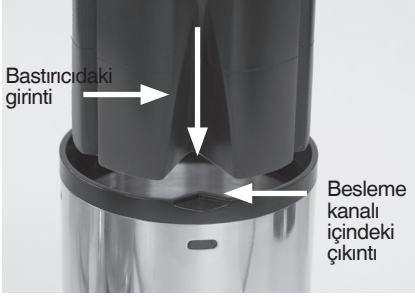
5. Kilitlenebilir güvenlik kolunu yukarı kaldırın ve hazne kapağının iki yanındaki girintilere oturtun.



6. Kilitlenebilir güvenlik kolu artık dikey konumda ve hazne kapağı üzerinde kilitlenmış olmalıdır.



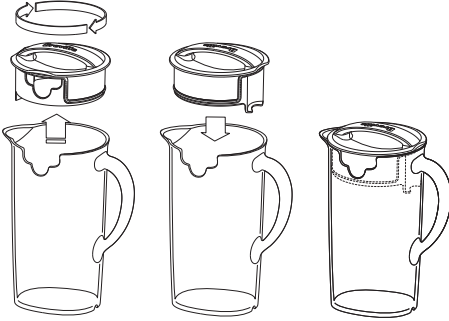
7. Bastırıcıyı besleme kanalına yerleştirin. Bastırıcıdaki girinti, besleme kanalı içindeki ufak çıkıntıyla hizalanmalıdır.



8. Motor ünitesini hafifçe eğerek posa kabını yerleştirin. Posa kabını arka tarafta hazne kapağının altına yerleştirin. Kapak ve motor ünitesi tarafından desteklendiğinden emin olun.
9. Sürahi kapağını kapatın ve sürahiye akış ucu altında konumlandırın.

## SÜRAHI

Sıkılan su, aşağıdaki adımlar izlenerek 3 güne kadar sürahide muhafaza edilebilir.



1. Sürahi kapağını kaldırın ve 180° döndürün
2. Kapağı kapatmak için sıkıca aşağı bastırın
3. Sürahiye buzdolabında saklayın

## NOT

Saklama süresi, suyu sıkılan malzemelerin türüne ve tazeliğine göre değişir. Sıkılan su, buzdolabında 2°C - 4°C sıcaklıkta saklanmalıdır.

## HIZ SEÇME REHBERİ

GIDA TÜRÜ	HIZ
ELMA	Boost
BEBEK İSPANAK	Boost
PANCAR	Boost
BİBER	Boost
YABAN MERSİNİ	Boost
BROKOLİ (sapları kısaltılmış)	Boost
LAHANA	Boost
HAVUÇ	Boost
KEREVİZ	Fast
NARENCİYE (soyulmuş)	Quiet
SALATALIK (uçları alınmış)	Fast
ZENCEFİL	Boost
ÜZÜM (çekirdeksiz)	Fast
KAVUN (soyulmuş)	Fast
KARALAHANA	Boost
KİVİ (soyulmuş)	Fast
MANGO (soyulmuş, çekirdeği alınmış)	Boost
NANE	Boost
ŞEFTALİ (soyulmuş, çekirdeği alınmış)	Boost
ARMUT	Fast
ANANAS (soyulmuş)	Boost
RAVENT	Boost
KABAK	Boost
ÇİLEK	Fast
DOMATES	Fast
KARPUZ (soyulmuş)	Fast
SAKIZ KABAĞI	Fast



## Bakım ve Temizlik

Düğme OFF konuma getirilerek cihazın kapatıldığından emin olun. Cihazın güç kablosunu çekin.

### TEMİZLİK

1. Sürahiyi çıkarın.
2. Posa kabını çıkarın.
3. Kilitleme kolunu açın, hazneyi çıkarın ve lavaboya götürün.

Sıvı ve posa kalıntılarını gidermek için kullanımdan sonra motor ünitesi hariç tüm parçaları akan su altında durulayın. Ilık sabunlu suda yumuşak bir bezle yıkayın.

Bıçaklar, tel veya şeffaf parçalar üzerinde gıda kalıntılarının kurumasını önlemek için kullanımdan sonra en kısa sürede parçaları durulayın ve yıkayın.

### POSA KABI

Posa kabına bir gıda poşeti geçirerek temizlik işlemini en aza indirebilirsiniz.

### MOTOR ÜNİTESİ

Motor ünitesini yumuşak nemli bir bezle silin ve güzelce kurulayın. Güç kablosunu silerek temizleyin. Motor ünitesini sıvıya sokmayın.

### TEMİZLEYİCİLER

Motor ünitesini veya sürahiyi temizlerken yüzeye zarar verebilecek aşındırıcı temizlik gereçleri kullanmayın. Ilık sabunlu su ve yumuşak bir bez kullanın.

### BULAŞIK MAKİNESİ

Tüm parçaları (motor ünitesi hariç) ılık sabunlu suda yumuşak bir bezle yıkayın. Motor ünitesi ve bastırıcı dışında tüm parçalar bulaşık makinesinde yıkanabilir. Ancak parçaların düzenli bir şekilde bulaşık makinesinde yıkanması; güçlü deterjanlar, sıcak su ve basınca maruz kalma sonucunda parçaların ömrünü kısaltabilir.

Parçaların bulaşık makinesinde yıkanması

zarar görmelerine de neden olabilir. Parçaları düzenli olarak kontrol edin ve hasar fark ederseniz ürünü kullanmayı durdurun.

### FİLTRE KABİ

Her seferinde aynı performansı elde etmek için filtre kabını her kullanımdan sonra daima güzelce temizleyin.

Filtre üzerinde posa kalır ve kurursa telin gözenekleri tıkanabilir ve cihazın su sıkma performansı olumsuz etkilenebilir. Filtre kabı gerekirse 10 dakika süreyle sıcak sabunlu suda bekletilebilir.

Filtre kabını akan su altında tutun ve cihazla birlikte verilen fırçayı kullanarak dairesel hareketlerle kabın içindeki ve bıçakların üzerindeki posayı temizleyin. Kabı ters çevirerek dış kısmındaki posayı da fırçayla temizleyin ve gerekirse işlemleri tekrarlayın.

Temizlikten sonra filtre kabını ışığa doğru tutarak tel gözeneklerinin tıkanmadığından kontrol edin olun. Tıkanan gözenek varsa filtre kabını %10 limon suyu eklenmiş sıcak suda bekletin ve tekrar akan su altında fırçalayın. Filtre kabını çamaşır suyu gibi aşındırıcı temizleyicilere batırmayın.

Filtre kabı kolayca zarar görebileceği için dikkatli olun. Filtrenin telinde hasar veya deformasyon varsa cihazı kullanmayın.

Filtre kabının merkezinde küçük keskin bıçaklar bulunur. Filtre kabını tutarken bıçaklara dokunmamaya dikkat edin.

### İNATÇI LEKELER

Yoğun renkli meyve ve sebzeler, plastiğin boyanmasına sebep olabilir. Bunu önlemek için parçaları kullanımdan hemen sonra yıkayın.

Renklenme olursa plastik parçalar %10 limon suyu eklenen suda bekletilebilir veya aşındırıcı olmayan bir temizleyici ile temizlenebilir.





## Sorun Giderme

### Cihaz açıldığında çalışmıyor

- Kilitlenebilir güvenlik kolu doğru şekilde dikey durumda olmayabilir. Hazne kapağının doğru şekilde hizalandığından ve kilitlenebilir kolun kapağın iki yanındaki girintilere sıkıca oturduğundan emin olun.
- Motorda aşırı yük koruması devreye girmiş olabilir (aşağıya bakın).

### Fazla yük nedeniyle cihaz ısınıyor

- Cihaz, motorun aşırı veya sürekli yük altında zarar görmesini önlemek üzere dahili bir sınırlama sistemiyle donatılmıştır. Motor birden çalışmayı durdurursa düğmeyi OFF konumuna getirerek cihazı kapatın ve fişini çekin. Cihazı tekrar çalıştırmadan önce en az 30 dakika soğumasını bekleyin. NOT: Motor ünitesi soğuması için kapalı konuma getirilmelidir.
- Yük koruması sistemi bulunmasına rağmen motorun aşırı ısınarak durmasını önlemek ve motor ömrünü uzatmak için gıdaların küçük miktarlar halinde ve aşırı baskı uygulamadan sıkılmasını öneririz.

### Paslanmaz çelik filtre kabında aşırı posa birikiyor

- Cihazı durdurun ve hazne kapağındaki fazla posayı almak için parçaları sökün. Parçaları tekrar birleştirin ve cihazı tekrar çalıştırın. Yumuşak ve sert malzemelerin üst üste sıkılması bu sorunu çözebilir.

### Posa çok sulu kalıyor

- Filtre ne kadar temizse gıdadan o kadar iyi su elde edilir ve posa o kadar kuru olur. Her kullanımdan sonra cihazı iyice temizlediğinizden emin olun. Paslanmaz çelik filtre kabını çıkarın ve tel çeperi temizleme fırçasıyla derinlemesine temizleyin. Filtre kabını sıcak suyla durulayın. Tel gözenekleri tıkalıysa filtre kabını %10 limon suyu eklediğiniz sıcak suda bekletin veya bulaşık makinesinin üst gözünde yıkayın. Bu işlem, akışı engelleyebilecek lif birikimini gidermeye yardımcı olur.

### Hazne ve kapağı arasından sıvı sızıyor

- Düşük hızda çalıştırmayı deneyin ve bastırıcıyı besleme kanalına daha yavaş bastırın.
- Filtre kabında birikme olmadığından emin olun.

### Akış ucundan sıvı fişkiriyor

- Su sıkma işlemi çok hızlıdır. Mümkünse düşük hızda çalıştırmayı deneyin ve bastırıcıyı besleme kanalına daha yavaş bastırın.

---

**Aşırı yük koruması  
gösterge ışığı  
yanıp sönüyor ve  
motor duruyor**

- Cihaz temizlenmeden çok fazla kullanılırsa hazne kapağı altında sulu posa birikebilir ve motor durabilir. Bu durumda parçaları sökün ve paslanmaz çelik filtre kabını, filtre kabı haznesini ve hazne kapağını temizlemek için temizlik talimatlarını izleyin. Besleme kanalındaki gıdaları bastırmak için çok fazla kuvvet uygulanırsa da cihaz durabilir. Bu durumda, kanaldaki gıdaları bastırmak için daha hafif kuvvet uygulayın.
- Bir seferde çok fazla gıda işlemiden geçirilirse cihaz otomatik olarak duracaktır. İşlemden geçen miktarı azaltmayı deneyin. Sıkma işlemine devam etmek için cihazı önce OFF konumuna getirip kapatın ve tekrar açın.
- Malzemeleri besleme kanalına koymadan önce cihazı çalıştırın. Cihaz tam hıza erişmeden malzemelerin aşağı bastırılması motorun aşırı yüklenmesine veya durmasına neden olabilir. Bastırıcıya hafif ila orta kuvvet uygulayın. Daha düşük basınç uygulanması, gıdalardan daha iyi su elde edilmesini sağlar.
- Sert meyve ve sebzelerde düşük hız seçilmesi durumunda motora aşırı yük binebilir. Suyunu sıkacağınız meyve ve sebzelerde doğru hız ayarını belirlemek için ilgili rehbera bakın.

---

**Kullanım sırasında  
aşırı yük koruması  
gösterge ışığı  
yanıp sönüyor**

- Bu durum, motor hızının verimsiz bir seviyeye indiğini gösterir. Bastırıcıya aşırı itme kuvveti uygulanmış olabilir veya kapakta ya da posa kabında aşırı posa birikmiş olabilir. Cihazın optimal hızda çalışması için bastırıcıya orta derecede kuvvet uygulayın ve kapak ile posa kabını düzenli olarak temizleyin.

---

**Aşırı yük koruması  
gösterge ışığı yanıyor**

- Motorda aşırı yük koruması devreye girmiştir. Cihazı sıfırlamak için düğmeyi OFF konumuna getirin, cihazın fişini çekin ve motorun soğuması için 25-30 dakika bekledikten sonra yeniden takın.
-

**İthalatçı Firma:**

Aykut Global İthalat İhracat Anonim Şirketi  
Altunizade Mah. Ord. Prof. Dr. Fahrettin Kerim  
Gökay Cad. No:13/3  
Üsküdar 34662 - İstanbul / TÜRKİYE  
Üsküdar Vergi Dairesi - 122 082 7157  
Tel: 0216 634 44 44  
Faks: 0216 634 39 88

**İmalatçı Firma:**

Sage Appliances GmbH, Johannstr. 37, 40476  
Düsseldorf, Deutschland  
Telefon: +49 800 5053104  
BRG Appliances Limited  
Unit 3.2, Power Road Studios, 114 Power Road,  
London, W4 5PY Telefon (Birleşik Krallık Sabit  
Hat):+44 808 178 1650 Cep Telefonu Çağruları  
(Ulusal Ücretli Hat):+44 333 0142 970

**Taşıma ve Nakliye Sırasında Dikkat Edilecek Hususlar:**

- Ürününüzü dolu veya boş kullanırken, düz ve kaygan olmayan zeminler üzerinde durmasını sağlayınız.
- Ürünü bir zemine koyarken ürün ile zemin temasının hızlı ya da sert olmamasını sağlayınız. Aksi takdirde ürün zarar görebilir.
- Taşıma veya nakliye sırasında ürünün boş ve kuru olmasını sağlayınız, titreşime ve darbeye maruz kalmayacak bir koruma veya ambalaj ile bu işlemin yapılması gerekmektedir.

**Kullanım Hatalarına İlişkin Bilgiler:**

Ürünün amacına uygun olarak kullanılmaması durumunda ürün ve/veya kişiler zarar görebilir. Tanıtma ve kullanım kılavuzu okunmalı ve ürün bu talimatlara uygun olarak kullanılmalıdır.

**Kullanım Ömrü Bilgisi:**

6502 Sayılı Tüketicinin Korunması Kanunu tarafından satış sonrası hizmetler yönetmeliği ek liste de tespit ve ilan edilen kullanım ömrü 7 yıldır.

**Enerji Tüketimi Açısından Verimli Kullanıma İlişkin Bilgiler:**

Kısıtlı enerji kaynaklarımızı verimli kullanmak adına, ürününüzü aktif olarak kullanmadığınız sürece fişten çekiniz. Standby özelliği olan modellerde ürünü standby modunda bırakmama özen gösteriniz.

**Ürünün Montajı:**

Ürünün montajı için teknik kişiye ihtiyaç yoktur. Tanıtma ve kullanma kılavuzundaki talimatlara göre ürünü kullanıma hazır hale getirebilirsiniz. Ürününüzü ılık su ile temizledikten sonra güvenle kullanabilirsiniz.

**Satış Sonrası Hizmetler:**

Telefon: 44 44 784 - 08504737271  
Adres: Barbaros Mahallesi Sedef Sokak  
Validebağ Konakları A2 Blok D:19  
Üsküdar - İstanbul

Güncel yetkili servis iletişim bilgileri ve yedek parça malzeme temini için yukarıda iletişim bilgileri bulunan Müşteri Hizmetleri ile iletişime geçebilirsiniz. Tüketiciler, şikayet ve itirazları konusundaki başvurularını tüketici mahkemelerine ve tüketici hakem heyetlerine yapabileceklerdir. Ürünün 6502 sayılı Tüketicinin Korunması koruması hakkında kanun da tanımlanmış ve 'Ayıplı mal' olarak nitelendirilen kapsama girmesi durumunda;

(1) Malın ayıplı olduğunun anlaşılması durumunda tüketici;

- Satılanı geri vermeye hazır olduğunu bildirerek sözleşmeden dönme,
- Satılanı alıkoyp ayıp oranında satış bedelinden indirim isteme,
- Aşırı bir masraf gerektirmediği takdirde, bütün masrafları satıcıya ait olmak üzere satılanın ücretsiz onarılmasını isteme, İmkan varsa, satılanın ayıpsız bir misli ile değiştirilmesini isteme, seçimlik haklarından birini kullanabilir.

(2) Ücretsiz onarım veya malın ayıpsız misli ile değiştirilmesi hakları üretici veya ithalatçıya tarhi da kullanılabilir. Bu fıkradaki hakların yerine getirilmesi konusunda satıcı, üretici ve ithalatçı müteselsilen sorumludur. Üretici veya ithalatçı, malın kendisi tarafından piyasaya sürülmesinden sonra ayıblı doğduğunu ispat ettiği takdirde sorumlu tutulmaz.

(3) Ücretsiz onarım veya malın ayıpsız misli ile değiştirilmesinin satıcı için orantısız güçlükleri beraberinde getirecek olması halinde tüketici, sözleşmeden dönme veya ayıp oranında bedelden indirim haklarından birini kullanabilir. Orantısızlığın tayininde malın ayıpsız değeri, ayıbın önemi ve diğer seçimlik haklara başvurmanın tüketici açısından sorun teşkil edip etmeyeceği gibi hususlar dikkate alınır.

(4) Ücretsiz onarım veya malın ayıpsız misli ile değiştirilmesi haklarından birinin seçilmesi durumunda bu talebin satıcıya, üreticiye veya ithalatçıya yöneltilmesinden itibaren azami otuz iş günü, konut ve tatil amaçlı taşınmazlarda ise altmış iş günü içinde yerine getirilmesi zorunludur. Ancak, bu kanunun 58 inci maddesi uyarınca çıkarılan yönetmelik eki listede yer alan mallara ilişkin, tüketicinin ücretsiz onarım talebi, yönetmelikte belirlenen azami tamir süresi içinde yerine getirilir. Aksi halde tüketici diğer seçimlik haklarını kullanmakta serbesttir.

(5) Tüketicinin sözleşmeden dönme veya ayıp oranında bedelden indirim hakkını seçtiği durumlarda, ödemiş olduğu bedelin tümü veya bedelden yapılan indirim tutarı derhal tüketiciye iade edilir.

# SERVİS LİSTESİ

**YILDIRIM SOĞUTMA**  
0322 444 30 66  
P.T.T MAHALLESİ 3556. SOKAK NO: 4/1 YÜREĞİR  
ADANA

**AKDENİZ SOĞUTMA**  
0533 713 11 40  
HIZIRBEY MAHALLESİ 1509 SOK. NO:32/4 MERKEZ  
ISPARTA

**ABDULLAH KARACA**  
0344 221 87 04  
İSMETPAŞA MAH. BELLİ İŞHANI ALTI NO:3/A MERKEZ  
KAHRAMANMARAŞ

**SANAL BİLGİSAYAR DAYANIKLI TÜKETİM MALLARI TURİZM PAZARLAMA  
SANAYİ VE TİCARET LTD.ŞTİ.**  
0324 622 18 51  
ÖĞRETMENLER MAH. RASİM DOKUR CADDESİ ÇOPUR APT. NO:8 TARSUS  
MERSİN

**HAYAT ELEKTRONİK ELEKTRİK KİMYA ÜRETİM PAZARLAMA SERVİS VE  
DANIŞMANLIK**  
0424 444 30 66  
İZZET PAŞA MAHALLESİ HACI TEVHİK EFENDİ SOKAK NO: 36 D MERKEZ  
ELAZIG

**ERKAN TEKNİK**  
0446 214 24 64  
KARAAĞAÇ MAH. ŞEHİT POLİS KENAN ARDIÇ CAD.NO:3/2Z4  
ERZINCAN

**UGUR OTOMASYON**  
0532 178 41 32  
TOPÇULAR MAHALLESİ TOMURCUK SOKAK NO: 14 B01 MERKEZ  
IGDIR

**GÜLTEPE SOĞUTMA**  
0432 216-48 90  
BAHÇIVAN MAHALLESİ ABDURAHMAN GAZİ 3. SOKAĞI NO : 5 /2A İPEKYOLU  
VAN

**YAŞAR ŞEN**  
0533 713 11 40  
ÇAY MAHALLESİ ZİNCİRLİ HAN SOKAK NO:14/1 SANDIKLI  
AFYONKARAHİSAR

**ÜÇGEN SOĞUTMA**  
0256 811 55 12  
YENİ MAH SELANIK CAD. İNAN APT. NO:61/4 DİDİM  
AYDIN

**KIRCA TEKNİK SERVİS**  
0532 727 43 52  
MENDERES MAHALLESİ SEYFİ DEMİRSOY CAD. NO: 6 A BUCA  
İZMİR

**SEFA TEKNİK**  
0232 632 11 62  
İNKILAP MAHALLESİ VAKIF SOKAK NO: 3/A BERGAMA  
İZMİR

**DENİZ İSITMA SOĞUTMA**  
0543 965 39 39  
UNALAN MAHALLESİ 1.BOSTANCI SOKAK NO: 24 A UŞAK MERKEZ  
UŞAK

**RAM BİLGİSAYAR**  
0488 215 12 42  
BAHÇELİEVLER MAH.ŞTAD CADDESİ NO 5/A  
BATMAN

**İDEAL OTOMASYON BİLGİ İŞLEM**  
0342 339 16 72  
DEĞİRMİÇEM MAHALLESİ M. AKSOY BLV.NO:75/C  
GAZİANTEP

**GAP SOĞUTMA**  
0414 444 30 66  
KARŞIYAKA MAHALLESİ KARŞIYAKA CAD. NO: 85 B HALİLİYE  
ŞANLIURFA

**MERKEZ TEKNİK SERVİS İKLİMLENDİRME**  
0312 381 04 00  
DURALI ALIÇ MAHALLESİ ŞEHİT HAKAN YORULMAZ CADDESİ NO : 66 B  
MAMAK  
ANKARA

**SANTA TEKNİK**  
0312 484 07 99  
GAZİOSMANPAŞA MAHALLESİ PLEVNE CADDESİ NO : 22 B GÖLBAŞI  
ANKARA

**MEVSİM İKLİMLENDİRME İNŞAAT SANAYİ VE TİCARET LİMİTED ŞİRKETİ**  
0532 773 05 96  
ARIFIYE MAH. MUSTAFA KEMAL ATATÜRK CAD. NO:22/A ODUNPAZARI  
ESKİŞEHİR

**ÖZEN ELEKTRONİK**  
0454 212 04 40  
HACİSİYAM MAH. İNÖNÜ CAD. KABAÇAKUZ SOKAK NO:3 GİRESUN  
GİRESUN

**KMS SATIŞ SONRASI HİZMETLER**  
0366 214 26 96  
İSMAILBEY MAH. ŞEHİT ERTAN SIVRIOĞLU SOKAK NO: 51  
KASTAMONU

**UZMANLAR TEKNİK İSİ, SOĞUTMA SİSTEMLERİ**  
0366 215 37 86  
AKTEKKE MAHALLESİ FAKÜLTE SOKAK NO:6 A MERKEZ  
KASTAMONU

**ÖZEN ELEKTRONİK**  
0452 444 30 66  
YENİ MAHALLESİ 322 SOKAK NO: 10 A ALTINORDU  
ORDU

**UGUR ELEKTRONİK**  
0286 566 80 30  
İSMETPAŞA MAHALLESİ MÜLAZİM RIZA SOKAK NO:8-14/1 ÇANAKKALE  
ÇANAKKALE

**MUTLU ORTA**  
0284 715 22 71  
YUKARI ZAFERİYE M.H. İLYAS BEY CD. NO: 15/26 KEŞAN  
EDİRNE

**KİNETİK ELEKTROMEKANİK ENERJİ GÜVENLİK SİSTEMLERİ SANAYİ  
TİCARET LİMİTED ŞİRKETİ**  
0212 787 20 40  
FERHATPAŞA MAH. ATATÜRK CAD. HAMDİ ŞANLI APT. BLOK NO: 44 İÇ KAPI  
NO: 207 ÇATALCA  
İSTANBUL

**SEVİNÇ ELEKTRİK**  
0212 582 33 25  
YENİDOĞAN MAHALLESİ 48. SOKAK NO:103 A ZEYTİNBURNU  
İSTANBUL

**ŞEKER SOĞUTMA ELEKTRİK ELEKTRONİK KLİMA BEYAZ EŞYA**  
0532 591 04 22  
CEVİZLİ MAH. NEŞE SOKAK NO:20/B MALTEPE  
İSTANBUL

**ER TEKNİK**  
0288 444 30 66  
KURTULUŞ MAHALLESİ GAZİ MUSTAFA KEMAL BULVARI NO: 74 A BABAESKİ  
KIRKLARELİ

**KARDEŞLER ELEKTRİK**  
0262 646 64 28  
OSMAN YILMAZ MAHALLESİ KADIOĞLU CADDESİ NO : 17 B GEZBE  
KOCAELİ

**GARANTİ****CİHAZ SAHİBİNİN**

İsim: .....

Adres: .....

---



---



---

Ev Tel: .....

Cep Tel: .....

İş Tel: .....

E-mail: .....

**ÖNEMLİ NOT**

Lütfen bu kuponu sağ tarafta yazılı olan adrese gönderiniz.

**AYKUT**

GLOBAL İTHALAT  
İHRACAT A.Ş.

Altunizade Mah. Ord. Prof.  
Dr.Fahrettin Kerim Gökay Cad.  
No:13/3 Üsküdar/İSTANBUL  
T: 0216 634 44 44/ F: 0216 634 45 70

**GARANTİ BELGESİ**

1. Garanti süresi, malın teslim tarihinden başlar ve 2 (iki) yıldır.
2. Malın bütün parçaları dahil olmak üzere malın tamamı garanti süresince garanti kapsamındadır.
3. Malın ayıplı olduğunun anlaşılması durumunda tüketici, 6502 sayılı Tüketicinin Korunması Hakkında Kanunun 11 inci maddesinde yer alan;
  - a- Satılanı geri vermeye hazır olduğunu bildirecek sözleşmeden dönme,
  - b- Satılanı alıkoyup, ayıp oranında satış bedelinde indirim isteme,
  - c- Asın bir masraf gerektirmediği takdirde, bütün masrafları satıcıya ait olmak üzere satılanın ücretsiz onarılmasını isteme,
  - ç- İmkân varsa, satılanın ayıpsız bir misli ile değiştirilmesini isteme, haklarından birini kullanabilir.
4. Ücretsiz onarım veya malın ayıpsız misli ile değiştirilmesi hakları üretici veya ithalatçıya karşı da kullanılabilir. Bu fıkradaki hakların yerine getirilmesi konusunda satıcı, üretici ve ithalatçı müteselsilen sorumludur. Üretici ve ithalatçı, malın kendisi tarafından piyasaya sürülmesinden sonra ayıbı doğduğunu ispat ettiği takdirde sorumlu tutulamaz.
5. Ücretsiz onarım veya malın ayıpsız misli ile değiştirilmesinin satıcı için orantısız güçlükleri beraberinde getirecek halinde tüketici, sözleşmeden dönme veya ayıp oranında bedelden indirim haklarından birini kullanabilir. Orantısızlığın tayininde malın ayıpsız değeri,

- ayıbının önemi ve diğer seçimlik haklara başvurmanın tüketici açısından sorun teşkil edip etmeyeceği gibi hususlar dikkate alınır.
6. Ücretsiz onarım veya malın ayıpsız misli ile değiştirilmesi haklarından birinin seçilmesi durumunda bu talebin satıcıya, üreticiye veya ithalatçıya yöneltilmesinden itibaren azami otuz iş günü, konut ve tatil amaçlı taşınmazlarda işe atılmış iş günü içinde yerine getirilmesi zorunludur. Ancak, bu Kanunun 58'inci maddesi uyarınca çıkarılan yönetmelik eki listede yer alan mallara ilişkin, tüketicinin ücretsiz onarım talebi, yönetmelikte belirlenen azami tamir süresi içinde yerine getirilir. Aksi halde tüketici diğer seçimlik haklarını kullanmakta serbesttir.
  7. Tüketicinin sözleşmeden dönme veya ayıp oranında bedelden indirim hakkını seçtiği durumlarda, ödemiş olduğu bedelin tümü veya bedelden yapılan indirim tutarı derhal tüketiciye iade edilir.
  8. Seçimlik hakların kullanılması nedeniyle ortaya çıkan tüm masraflar, tüketicinin seçtiği hakkı yerine getiren tarafta karşılır. Tüketici bu seçimlik haklarından biri ile birlikte 11/1/2011 tarihli 6098 sayılı Türk Borçlar Kanunu hükümleri uyarınca tazminat da talep edebilir.

## GARANTİ

### GARANTİ BAŞLATMA KUPONU

Satıcı Firma Kaşe ve İmza

Yetkili Servis Kaşe ve İmza

CİHAZIN	CİNSİ :		SATIŞ TARİHİ :	
	MARKASI :		FATURA NO :	
	MODELİ :		MONTAJ TARİHİ :	
	SERİ NO :			

Üretici veya İthalatçı Firmanın	Satıcı Firmanın	Ürünün
Ünvanı: Aykut Global İthalat İhracat A.Ş.	Ünvanı:	Markası:
Adres: Altunizade Mah. Ord. Prof. Dr. Fahrettin Kerim Gökay Cad. No: 13/3 Üsküdar/İSTANBUL	Adres:	Cinsi:
Telefonu: 0216 634 44 44	Telefonu:	Modeli:
Faks: 0216 634 45 70	Faks:	Bandrol ve Seri No:
	e-posta:	Teslim Tarihi:
	Fatura Tarih ve Sayısı:	Garanti Süresi: 2 Yıl
	Teslim Tarih ve Yeri:	Azami Tamir Süresi: 20 iş günü
Üretici veya İthalatçı Firmanın	Satıcı Firmanın	Ürünün
Yetkili İmzası:	Yetkili İmzası:	Yetkili İmzası:
Firma kaşesi:	Firma kaşesi:	Firma kaşesi:

\* Aykut Global İthalat İhracat Anonim Şirketi tarafından verilen işbu garanti, cihazın anormal bir şekilde ve/veya maksat dışı kullanılmasından dolayı doğacak arızaların giderilmesini kapsadığı gibi aşağıda belirtilen hususlarda garanti dışı kalır.

1- Müsteriye tesliminden sonra meydana gelen hasar ve arızalar, 2- Kullanma hatalarından meydana gelen hasar ve arızalar, 3- Voltaj düşüklüğü ve fazlalığı, 4- Hatalı elektrik ve su tesisatı, uygun olmayan su kullanmak, 5- Cihazın etiketinde yazılı voltajdan farklı voltajda kullanma nedeni ile hasar ve arızalar, 6- Cihazın dış bölümleri ile ilgili saç ve plastik aksamın çizilme ve/veya kırılması, 7- Cihazlarımız ev tipidir, ticari ve endüstriyel kullanma uygun değildir, 8-. Garanti Belgesi üzerinde veya cihaz üzerindeki seri numarasında tahrifat yapıldığında GARANTİ GEÇERSİZDİR.

# Müşteri Hizmetleri

# 444 4 784

**Mail:** info@aykutglobal.com.tr  
Adres: Barbaros Mah. Sedef  
Sok. A2 Blok No:19 Üsküdar/  
İSTANBUL

# Sage®

İthalatçı Firma  
Aykut Global İthalat İhracat A.Ş.  
Altunizade Mah. Ord. Prof. Dr. Fahrettin Kerim  
Gökay Cad. No:13/3 Üsküdar/İSTANBUL  
Tel: 0216 634 44 44  
www.aykutglobal.com.tr